



Direttore Generale: Dr. Vito Gregorio Colacicco  
Direttore Sanitario: Dr. Sante Minerba  
Direttore Amministrativo: Dr. Vito Santoro

---

# Indicatori Socio-Demografici della popolazione ASL TA

Anno 2022

---

A cura di:



S.C. Statistica e Epidemiologia, dott.ssa A. Mincuzzi, dott.ssa A. Bruni

---



## PRESENTAZIONE

Il seguente report, attraverso la presentazione di alcuni significativi parametri e/o indici statistici, si pone l'obiettivo di fornire uno strumento di analisi e di comprensione delle variazioni demografiche del nostro territorio provinciale.

L'analisi delle dinamiche strutturali socio-demografiche della popolazione residente nella provincia di Taranto è stata condotta utilizzando i dati di fonte ISTAT aggiornati al 1° gennaio 2023 (disponibili su <https://demo.istat.it/?l=it>). I dati di mortalità, invece, sono stati estratti dall'archivio ReNCaM della ASL di Taranto e sono disponibili fino al 31/12/2022.

Lo studio è stato realizzato prendendo in esame le informazioni socio-demografiche disponibili per ogni singolo comune e distinte per sesso ed età.

Inoltre, l'aggregazione territoriale intercomunale dei suddetti dati ha permesso di avere una visione dei fenomeni anche a livello di area vasta e descrivere così le caratteristiche demografiche e la composizione sociale della popolazione residente nei 6 Distretti Socio Sanitari che costituiscono la ASL di Taranto.

L'utilizzo dei dati ISTAT, disponibili dal 2002, ha altresì permesso di valutare l'andamento dei cambiamenti strutturali della popolazione e dell'intero territorio ionico fino al 1° gennaio 2023.

## CONTESTO DEMOGRAFICO

### - Territorio e popolazione residente nella provincia di Taranto

La **provincia di Taranto**, che conta 29 comuni, confina a Sud-Est con la provincia di Lecce, a Est con la provincia di Brindisi, a Nord con la provincia di Bari e a Ovest con la provincia lucana di Matera ed è la quarta provincia pugliese per superficie (2.467,3 kmq) (Figura 1).

Figura 1. Provincia di Taranto suddivisa in Comuni



Al 1° gennaio 2023 (dati ISTAT), la **popolazione** della **provincia di Taranto** conta 555.999 residenti, nel dettaglio: 270.162 maschi (48,6%) e 285.837 femmine (51,4%).

Il dato registrato fa rilevare un **calo** degli abitanti **dello 0,4%** rispetto ai residenti osservati l'anno precedente osservati al 1° gennaio 2022.

Nella Tabella 1, è riportata la numerosità della popolazione residente nella provincia ionica, distribuita per comune. Il comune più popoloso è il **capoluogo, Taranto**, che conta 188.098 abitanti, nel dettaglio: 90.112 maschi (47,9%) e 97.986 femmine (52,1%).

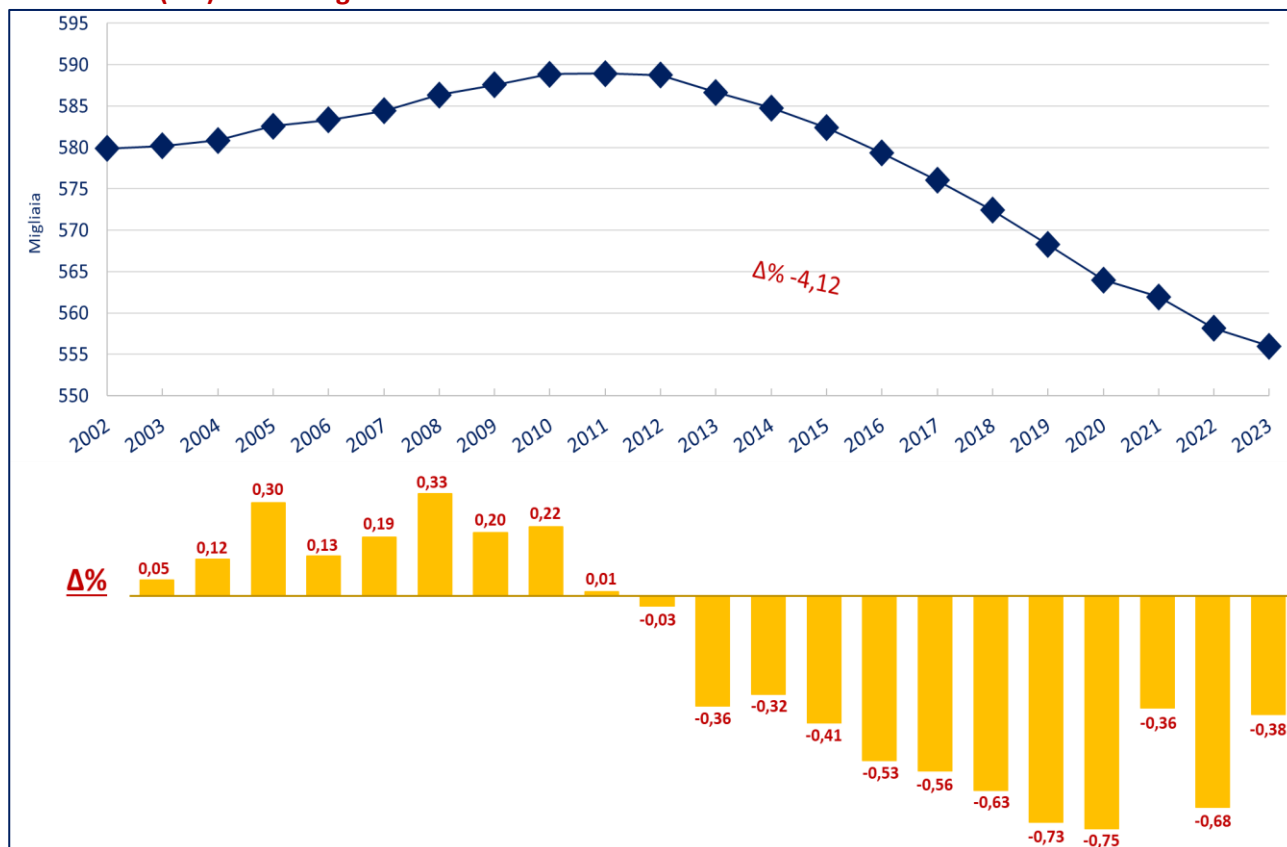
**Tabella 1. Popolazione residente, superficie e densità abitativa della provincia di Taranto. Suddivisione per Comune di residenza e sesso. Anno 2022\***

<b>Comune</b>	<b>Maschi (M)</b>	<b>Femmine (F)</b>	<b>Totale (M + F)</b>	<b>Superficie (Kmq)</b>	<b>Densità (ab/kmq)</b>
Avetrana	3.007	3.270	6.277	74,2	84,6
Carosino	3.218	3.365	6.583	10,9	603,9
Castellaneta	7.898	8.283	16.181	242,3	66,8
Crispiano	6.476	6.663	13.139	112,3	117,0
Faggiano	1.680	1.742	3.422	21,1	162,2
Fragagnano	2.386	2.564	4.950	22,4	221,0
Ginosa	10.887	10.933	21.820	188,5	115,8
Grottaglie	14.791	15.796	30.587	102,1	299,6
Laterza	7.269	7.502	14.771	161,2	91,6
Leporano	4.170	4.067	8.237	15,3	538,4
Lizzano	4.690	4.889	9.579	47,2	202,9
Manduria	14.536	15.397	29.933	180,4	165,9
Martina Franca	22.631	24.269	46.900	298,7	157,0
Maruggio	2.616	2.634	5.250	49,1	106,9
Massafra	15.855	16.105	31.960	128	249,7
Monteiasi	2.578	2.756	5.334	9,8	544,3
Montemesola	1.733	1.825	3.558	16,4	217,0
Monteparano	1.115	1.194	2.309	3,9	592,1
Mottola	7.463	7.847	15.310	214	71,5
Palagianello	3.686	3.897	7.583	43,9	172,7
Palagiano	7.896	7.889	15.785	70	225,5
Pulsano	5.507	5.634	11.141	18,3	608,8
Roccaforzata	867	895	1.762	6,1	288,9
San Giorgio Ionico	6.874	7.357	14.231	23,6	603,0
San Marzano di San Giuseppe	4.447	4.445	8.892	19,2	463,1
Sava	7.439	7.911	15.350	44,6	344,2
Statte	6.267	6.650	12.917	67,3	191,9
<b>Taranto</b>	<b>90.112</b>	<b>97.986</b>	<b>188.098</b>	<b>249,9</b>	<b>752,7</b>
Torricella	2.068	2.072	4.140	26,9	153,9
<b>Totale provincia</b>	<b>270.162</b>	<b>285.837</b>	<b>555.999</b>	<b>2.467,30</b>	<b>225,35</b>

FONTE: *demo.istat.it* – \*Dati aggiornati al 1° gennaio 2023

I dati ISTAT, disponibili dal 1° gennaio 2002 al 1° gennaio 2023, hanno permesso di delineare l'andamento demografico della popolazione residente nella provincia di Taranto per l'intero periodo e di stimare la variazione annuale dei residenti espressa in valore percentuale ( $\Delta\%$ ) (Grafico 1).

**Grafico 1. Andamento demografico della popolazione residente nella provincia di Taranto e Variazione Percentuale ( $\Delta\%$ ) stimata ogni anno. Anni 2002 – 2023\***



FONTE: demo.istat.it - \*Dati aggiornati al 1° gennaio di ogni anno

I dati a disposizione mostrano, quindi, una crescita quasi costante della popolazione dal 2002 al 2011; mentre dal 2012 al 2023 si assiste ad un'inversione di tendenza con un costante declino demografico.

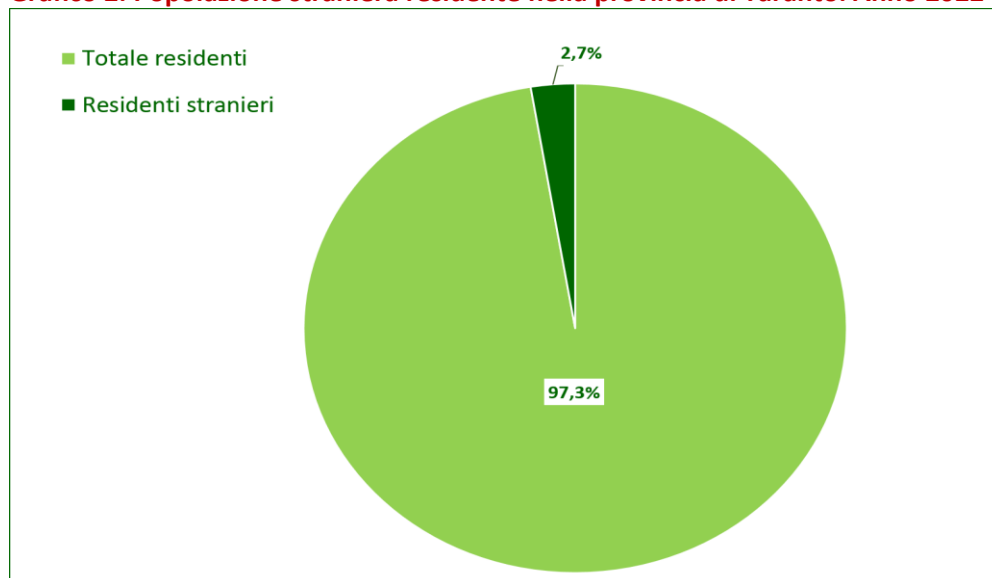
La popolazione residente nella provincia jonica, osservata al 1° gennaio 2023, registra un **decremento** del **-4,12%** rispetto al 1° gennaio 2002. Nel corso degli anni che caratterizzano l'intero periodo, l'aumento massimo della popolazione è stato registrato nel 2008 con lo 0,33% in più dei residenti rispetto all'anno precedente (+1.915 ab.).

## - Popolazione straniera residente nella provincia di Taranto

Al 1° gennaio 2023 (dati ISTAT), gli **stranieri residenti** nella provincia di Taranto sono 15.412, nel dettaglio: 7.807 maschi (50,7%) e 7.605 femmine (49,3%).

Nel complesso, gli stranieri rappresentano il **2,7%** del totale degli abitanti della provincia di Taranto (Grafico 2).

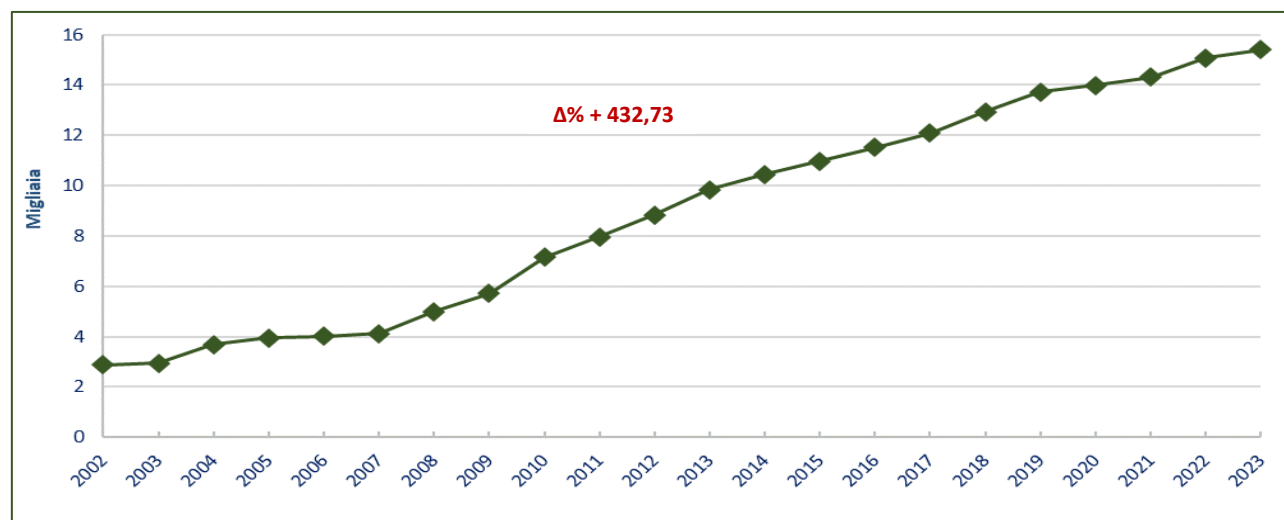
**Grafico 2. Popolazione straniera residente nella provincia di Taranto. Anno 2022\***



FONTE: <https://demo.istat.it/app/?i=STR&l=it> - \*Dati aggiornati al 1° gennaio 2023

Analizzando i dati disponibili dal 1° gennaio 2002, è stato possibile stimare l'**andamento demografico** della **popolazione straniera** residente nella provincia di Taranto (Grafico 3).

**Grafico 3. Andamento demografico della popolazione straniera residente nella provincia di Taranto. Anni 2002 – 2023\***



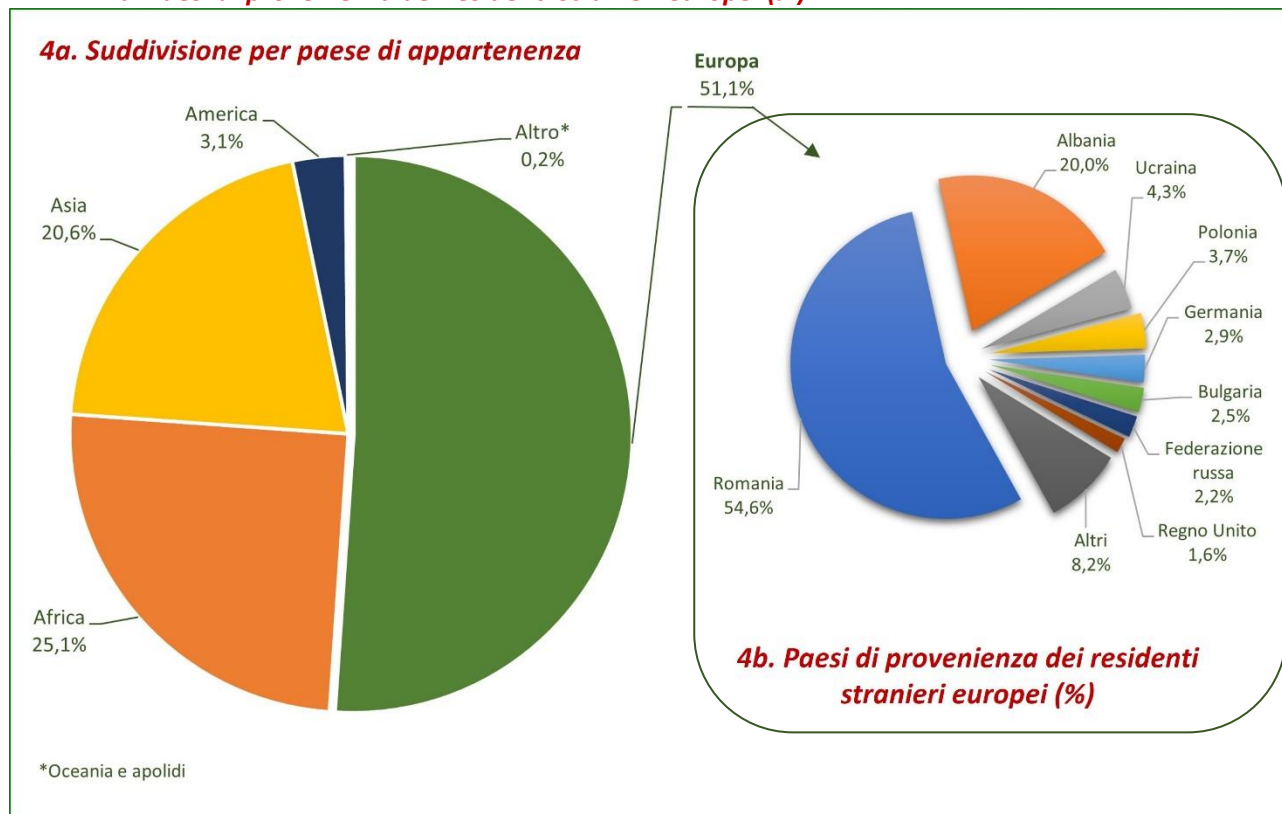
FONTE: <https://demo.istat.it/app/?i=STR&l=it> - \*Dati aggiornati al 1° gennaio di ogni anno

Rispetto all'anno precedente, i nuovi iscritti all'anagrafe al 1° gennaio 2023, provenienti da altri Paesi, aumentano di 347 unità (**+2,3%**) e, in generale, al contrario di quanto osservato per il totale dei residenti, dal 2002 al 2022, risulta evidente un **continuo incremento** della **popolazione straniera** con una variazione demografica ( $\Delta\%$ ) pari a **+432,73%**.

Per quel che riguarda il dettaglio dei paesi di provenienza dei cittadini stranieri residenti nella provincia ionica, al momento, il dato ISTAT ultimo aggiornato è disponibile al 1° gennaio 2022.(Grafico 4: *Grafico 4a e Grafico 4b*).

#### Grafico 4. Popolazione straniera residente al 1° gennaio 2022 nella provincia di Taranto:

- 4a. *Suddivisione per paese di appartenenza.*
- 4b. *Paesi di provenienza dei residenti stranieri europei (%)*



FONTE: <https://demo.istat.it/app/?i=STR&l=it>

Come si può osservare dal Grafico 4a, gli stranieri che maggiormente risiedono nella provincia di Taranto (ISTAT - 1° gennaio 2022) provengono dall'Europa (51,1%); a seguire, dall'Africa (25,1%), dall'Asia (20,6%) e dall'America (3,1%). Confrontando i dati con l'anno precedente e in accordo con le criticità che caratterizzano il flusso migratorio di questi ultimi anni, risultano in diminuzione gli stranieri provenienti dai paesi europei ( $\Delta\%$  -1,3%) e in aumento gli stranieri provenienti dall'Asia ( $\Delta\%$  +14,1) e dall'Africa ( $\Delta\%$  +5,2).

Tra tutti gli immigrati europei registrati nel territorio ionico (Grafico 4b), la comunità più numerosa è quella proveniente dalla Romania (54,6%), seguita dagli albanesi (20,0%), dagli ucraini (4,3%), dai polacchi (3,7%), dai tedeschi (2,9%) dai bulgari (2,5%), dagli abitanti della Federazione Russa (2,2%) e dagli autoctoni del Regno Unito (1,6).

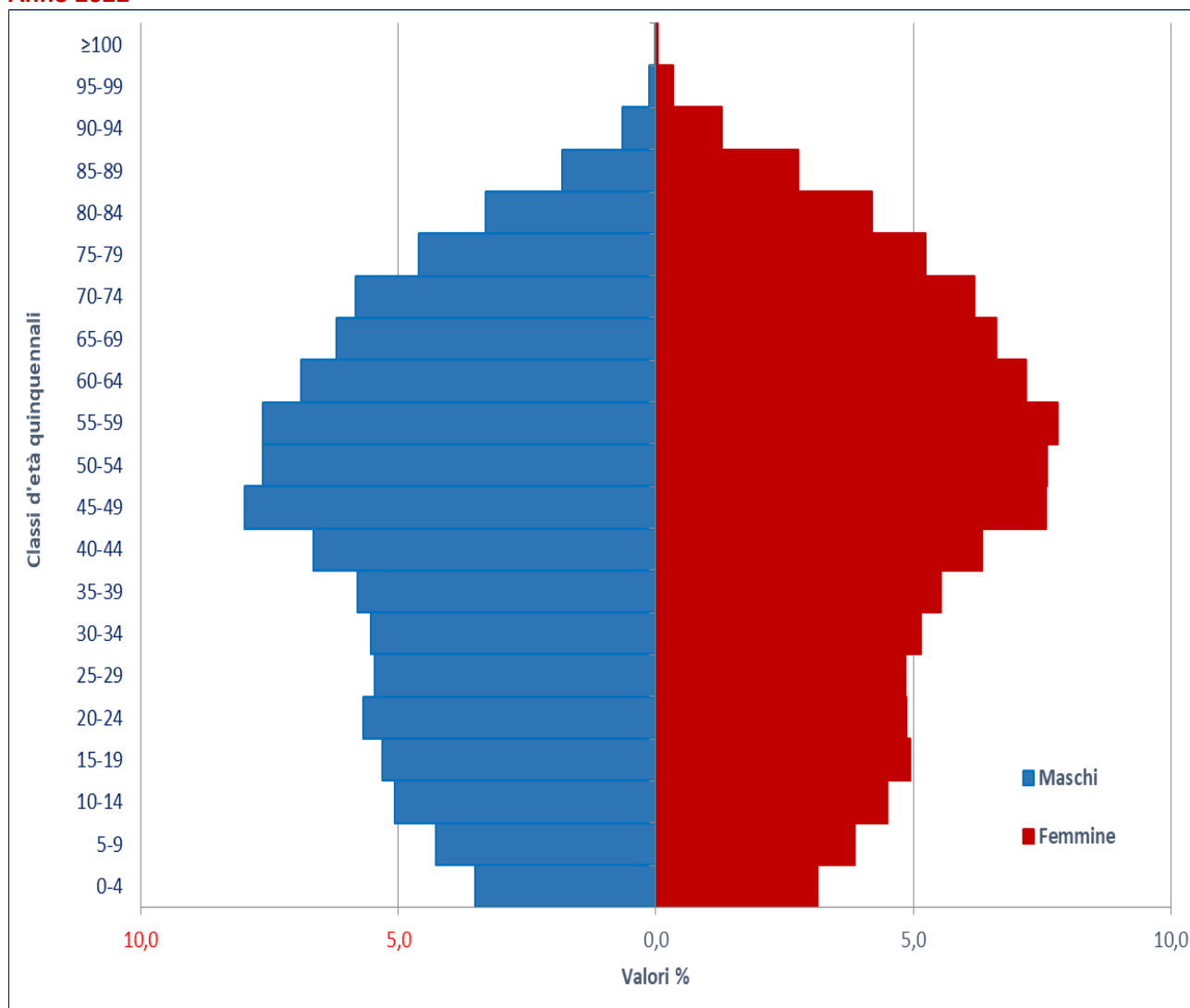
#### - **Struttura demografica della provincia di Taranto. La piramide dell'età**

La **piramide dell'età** è la rappresentazione grafica della struttura di una popolazione suddivisa per genere e per età. È formata da 2 istogrammi contrapposti in cui sull'asse delle ordinate si pone l'età (generalmente suddivisa in classi quinquennali) e sull'asse delle ascisse il numero di individui (in termini assoluti o relativi).

Le dinamiche di una popolazione sono fortemente condizionate dagli andamenti demografici degli anni passati e allo stesso tempo rappresentano la base di quanto si manifesterà negli anni futuri.

Nel Grafico 5 è descritta la distribuzione per genere e per età, suddivisa in classi quinquennali, della popolazione residente nella provincia di Taranto al 1° gennaio 2023 (Fonte ISTAT).

**Grafico 5. Piramide per classi di età e sesso della popolazione residente nella provincia di Taranto. Anno 2022\***



FONTE: demo.istat.it – \*Dati aggiornati al 1° gennaio 2023

Risulta evidente un **progressivo invecchiamento** della popolazione sostenuto, tra l'altro, dalla stima dell'**indice di vecchiaia** pari a **203,0%**, che indica una maggiore presenza di soggetti anziani (≥65anni) rispetto ai giovani (0-14anni).

Il dato è più evidente tra le **femmine** per cui è stato stimato un **indice di vecchiaia** pari a **231,8%**, maggiore rispetto al valore osservato negli **uomini (175,7%)**.

Per entrambi i sessi, inoltre, si rileva un minor peso delle classi più giovani (fino alla classe 40-44) e una maggiore numerosità della popolazione maschile nella classe d'età compresa tra i 45-49 e della popolazione femminile nella classe d'età compresa tra i 55-59 anni.

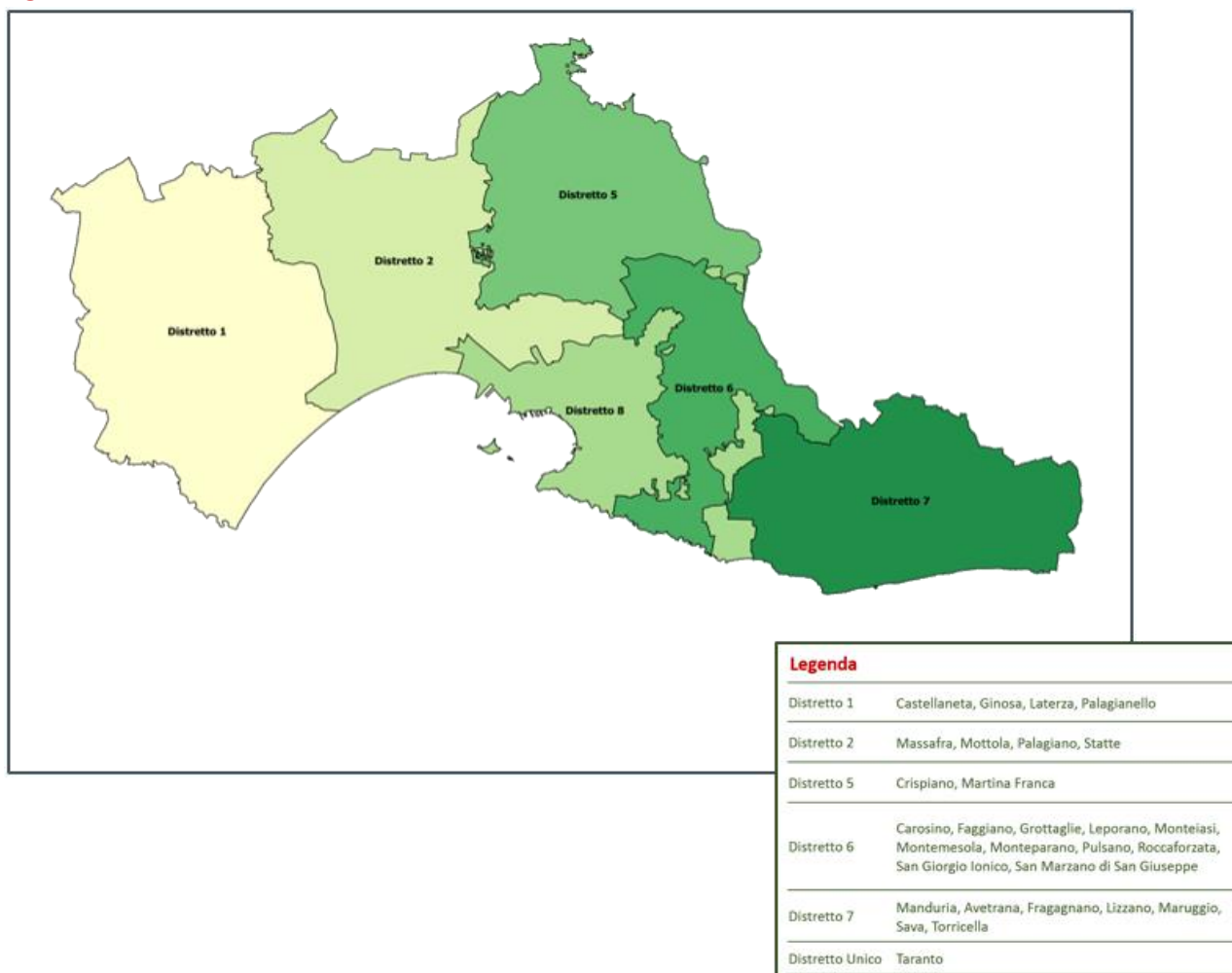


## - ASL di TARANTO – Distretti Socio Sanitari

Il territorio della Azienda Sanitaria Locale (ASL) della provincia di Taranto si distribuisce amministrativamente su 29 comuni, organizzati in 6 Distretti Socio-Sanitari (DSS) (Figura 2).

I Distretti Socio Sanitari hanno il compito di rispondere ai bisogni di salute della popolazione residente nei Comuni compresi nei rispettivi ambiti territoriali ed è loro assegnata la responsabilità di assicurare, secondo criteri di equità, accessibilità ed appropriatezza, la disponibilità di servizi sanitari e sociosanitari ad alta integrazione sanitaria.

**Figura 2. Provincia di Taranto suddivisa in Distretti Socio-Sanitari**



Nella Tabella 2, è riportata, nel dettaglio, la popolazione residente al 1° gennaio 2023 nella ASL di Taranto suddivisa per DSS e per sesso; è altresì riportata la percentuale degli stranieri iscritti nei rispettivi comuni che caratterizzano i DSS, nonché la densità abitativa delle 6 macro aree sanitarie.

**Tabella 2. Popolazione residente nella ASL di Taranto, percentuale di stranieri iscritti nei singoli comuni aggregati per DSS e rispettiva densità abitativa. Suddivisione per sesso.**

**Anno 2022\***

Comuni / DSS	Popolazione residente			Popolazione straniera		
	TOTALE	Maschi	Femmine	TOTALE (%)	Maschi (%)	Femmine (%)
<b>DSS 1</b>						
<b>Ginosa</b>	<b>21.820</b>	<b>10.887</b>	<b>10.933</b>	<b>6,8</b>	<b>7,6</b>	<b>6,0</b>
Castellaneta	16.181	7.898	8.283	3,5	4,0	3,0
Laterza	14.771	7.269	7.502	1,8	1,8	1,8
Palagianello	7.583	3.686	3.897	0,9	0,7	1,0
<b>Popolazione Totale DSS 1</b>	<b>60.355</b>	<b>29.740</b>	<b>30.615</b>	<b>4,0</b>	<b>4,4</b>	<b>3,6</b>
<b>Densità abitativa (ab/Km<sup>2</sup>)</b>	<b>94,9</b>					
<b>DSS 2</b>						
<b>Massafra</b>	<b>31.960</b>	<b>15.855</b>	<b>16.105</b>	<b>5,6</b>	<b>6,5</b>	<b>4,7</b>
Mottola	15.310	7.463	7.847	2,6	2,8	2,5
Palagiano	15.785	7.896	7.889	5,0	6,5	3,4
Statte	12.917	6.267	6.650	0,5	0,1	0,9
<b>Popolazione Totale DSS 2</b>	<b>75.972</b>	<b>37.481</b>	<b>38.491</b>	<b>4,0</b>	<b>4,7</b>	<b>3,3</b>
<b>Densità abitativa (ab/Km<sup>2</sup>)</b>	<b>158,5</b>					
<b>DSS 5</b>						
<b>Martina Franca</b>	<b>46.900</b>	<b>22.631</b>	<b>24.269</b>	<b>3,2</b>	<b>2,8</b>	<b>3,6</b>
Crispiano	13.139	6.476	6.663	1,1	0,7	1,6
<b>Popolazione Totale DSS 5</b>	<b>60.039</b>	<b>29.107</b>	<b>30.932</b>	<b>2,7</b>	<b>2,3</b>	<b>3,2</b>
<b>Densità abitativa (ab/Km<sup>2</sup>)</b>	<b>146,1</b>					
<b>DSS 6</b>						
<b>Grottaglie</b>	<b>30.587</b>	<b>14.791</b>	<b>15.796</b>	<b>2,0</b>	<b>2,0</b>	<b>2,1</b>
Carosino	6.583	3.218	3.365	1,6	1,4	1,8
Faggiano	3.422	1.680	1.742	2,5	2,6	2,4
Leporano	8.237	4.170	4.067	1,2	1,1	1,3
Monteiasi	5.334	2.578	2.756	0,8	0,5	1,1
Montemesola	3.558	1.733	1.825	1,6	0,9	2,4
Monteparano	2.309	1.115	1.194	1,4	0,8	1,9
Pulsano	11.141	5.507	5.634	1,4	1,2	1,6
Roccaforzata	1.762	867	895	0,5	0,1	0,8
San Giorgio Ionico	14.231	6.874	7.357	1,8	1,6	1,9
San Marzano di S. G.	8.892	4.447	4.445	2,6	2,5	2,7
<b>Popolazione Totale DSS 6</b>	<b>96.056</b>	<b>46.980</b>	<b>49.076</b>	<b>1,8</b>	<b>1,6</b>	<b>1,9</b>
<b>Densità abitativa (ab/Km<sup>2</sup>)</b>	<b>389,4</b>					
<b>DSS 7</b>						
<b>Manduria</b>	<b>29.933</b>	<b>14.536</b>	<b>15.397</b>	<b>3,2</b>	<b>3,1</b>	<b>3,2</b>
Avetrana	6.277	3.007	3.270	2,3	2,5	2,0
Fragagnano	4.950	2.386	2.564	2,3	2,5	2,1
Lizzano	9.579	4.690	4.889	1,3	0,9	1,7
Maruggio	5.250	2.616	2.634	3,1	3,8	2,3
Sava	15.350	7.439	7.911	2,3	2,3	2,2
Torricella	4.140	2.068	2.072	3,0	4,1	1,9
<b>Popolazione Totale DSS 7</b>	<b>75.479</b>	<b>36.742</b>	<b>38.737</b>	<b>2,6</b>	<b>2,7</b>	<b>2,5</b>
<b>Densità abitativa (ab/Km<sup>2</sup>)</b>	<b>169,7</b>					
<b>DSS 8 (Distretto Unico)</b>						
<b>Taranto</b>	<b>188.098</b>	<b>90.112</b>	<b>97.986</b>	<b>2,5</b>	<b>2,6</b>	<b>2,4</b>
<b>Densità abitativa (ab/Km<sup>2</sup>)</b>	<b>752,7</b>					

FONTE: demo.istat.it – \*Dati aggiornati al 1° gennaio 2023

## - Indicatori demografici

Gli **indicatori demografici**, detti anche indici demografici, sono elaborazioni di dati che permettono di conoscere alcuni fenomeni relativi ad una popolazione in studio.

Per le **stime degli indicatori demografici** sono stati utilizzati i dati ISTAT aggiornati allo 01/01/2023. Tuttavia, per una maggiore completezza di informazione, solo per la mortalità sono stati analizzati i dati di fonte ReNCaM della ASL di Taranto e aggiornati al 31/12/2022.

Nelle Tabelle 3, 4 e 5 sono riportati i principali indici demografici stimati sulla popolazione dei comuni della ASL di Taranto; di seguito, nelle Figure 3, 4 e 5 sono rappresentati i valori dei principali indicatori calcolati sulla popolazione totale residente in ciascun DSS.

**Tabella 3. Età media e rapporto di mascolinità della popolazione residente nella ASL di Taranto. Suddivisione per DSS. Anno 2022\***

Comuni/DSS	Età media	Rapporto mascolinità
<b>DSS 1</b>		
<b>Ginosa</b>	<b>46,8</b>	<b>99,6</b>
Castellaneta	44,9	95,4
Laterza	44,3	96,9
Palagianello	44,4	94,6
<b>Totale DSS 1</b>	<b>45,2</b>	<b>97,1</b>
<b>DSS 2</b>		
<b>Massafra</b>	<b>44,0</b>	<b>98,4</b>
Mottola	46,3	95,1
Palagiano	43,8	100,1
Statte	45,1	94,2
<b>Totale DSS 2</b>	<b>44,6</b>	<b>97,4</b>
<b>DSS 5</b>		
<b>Martina Franca</b>	<b>46,4</b>	<b>93,3</b>
Crispiano	45,5	97,2
<b>Totale DSS 5</b>	<b>46,2</b>	<b>94,1</b>
<b>DSS 6</b>		
<b>Grottaglie</b>	<b>45,3</b>	<b>93,6</b>
Carosino	44,3	95,6
Faggiano	45,3	96,4
Leporano	44,4	102,5
Monteiasi	45,0	93,5
Montemesola	47,6	95,0
Monteparano	46,4	93,4
Pulsano	45,7	97,7
Roccaforzata	45,2	96,9
San Giorgio Ionico	45,5	93,4
San Marzano di S. G.	43,2	100,0
<b>Totale DSS 6</b>	<b>45,1</b>	<b>95,7</b>
<b>DSS 7</b>		
<b>Manduria</b>	<b>46,9</b>	<b>94,4</b>
Avetrana	47,8	92,0
Fragagnano	47,3	93,1
Lizzano	45,3	95,9
Maruggio	48,6	99,3
Sava	46,1	94,0
Torricella	47,2	99,8
<b>Totale DSS 7</b>	<b>46,8</b>	<b>94,8</b>
<b>DSS 8 (Distretto Unico)</b>		
<b>Taranto</b>	<b>46,6</b>	<b>92,0</b>

FONTE: demo.istat.it – \*Dati aggiornati al 1° gennaio 2023

**Tabella 4. Movimento demografico della popolazione residente nella ASL di Taranto. Suddivisione per DSS. Anno 2022 (al 1° gennaio)**

<b>Comuni /DSS</b>	<b>Tasso di natalità</b>	<b>Tasso di mortalità*</b>	<b>Saldo naturale*</b>	<b>Tasso di crescita naturale* (x1.000ab)</b>	<b>Saldo migratorio</b>	<b>Tasso migratorio (1.000ab)</b>	<b>Tasso crescita totale* (x1.000ab)</b>
<b>DSS 1</b>							
<b>Ginosa</b>	6,4	9,6	-70	-3,2	39	1,8	-1,4
Castellaneta	4,6	12,0	-120	-7,4	-27	-1,7	-9,1
Laterza	7,2	11,5	-64	-4,3	-67	-4,5	-8,9
Palagianello	7,8	8,8	-8	-1,1	-27	-3,6	-4,6
<b>Totale DSS 1</b>	<b>6,3</b>	<b>10,6</b>	<b>-262</b>	<b>-4,3</b>	<b>-82</b>	<b>-1,4</b>	<b>-5,7</b>
<b>DSS 2</b>							
<b>Massafra</b>	<b>6,7</b>	<b>10,3</b>	<b>-114,0</b>	<b>-3,6</b>	<b>-39</b>	<b>-1,2</b>	<b>-4,8</b>
Mottola	5,8	11,0	-79,0	-5,2	-29	-1,9	-7,1
Palagiano	7,8	10,2	-38,0	-2,4	36	2,3	-0,1
Statte	7,3	10,8	-46,0	-3,6	-174	-13,5	-17,0
<b>Totale DSS 2</b>	<b>6,8</b>	<b>10,5</b>	<b>-277,0</b>	<b>-3,6</b>	<b>-206</b>	<b>-2,7</b>	<b>-6,4</b>
<b>DSS 5</b>							
<b>Martina Franca</b>	<b>5,5</b>	<b>12,2</b>	<b>-315,0</b>	<b>-6,7</b>	<b>-71</b>	<b>-1,5</b>	<b>-8,2</b>
Crispiano	5,6	10,7	-67,0	-5,1	-24	-1,8	-6,9
<b>Totale DSS 5</b>	<b>5,5</b>	<b>11,9</b>	<b>-382,0</b>	<b>-6,4</b>	<b>-95</b>	<b>-1,6</b>	<b>-7,9</b>
<b>DSS 6</b>							
<b>Grottaglie</b>	<b>7,3</b>	<b>9,7</b>	<b>-73,0</b>	<b>-2,4</b>	<b>-207</b>	<b>-6,8</b>	<b>-9,2</b>
Carosino	6,1	9,6	-23,0	-3,5	-54	-8,2	-11,7
Faggiano	5,0	7,9	-10,0	-2,9	12	3,5	0,6
Leporano	6,1	7,9	-15,0	-1,8	62	7,5	5,7
Monteiasi	5,8	11,4	-30,0	-5,6	-14	-2,6	-8,2
Montemesola	8,4	15,2	-24,0	-6,7	-24	-6,7	-13,5
Monteparano	6,5	12,1	-13,0	-5,6	7	3,0	-2,6
Pulsano	6,2	10,6	-49,0	-4,4	-10	-0,9	-5,3
Roccaforzata	7,9	4,5	6,0	3,4	-38	-21,6	-18,2
San Giorgio Ionico	6,1	10,1	-57,0	-4,0	-63	-4,4	-8,4
San Marzano di S. G.	6,4	8,7	-20,0	-2,2	-43	-4,8	-7,1
<b>Totale DSS 6</b>	<b>6,6</b>	<b>9,8</b>	<b>-308,0</b>	<b>-3,2</b>	<b>-372</b>	<b>-3,9</b>	<b>-7,1</b>
<b>DSS 7</b>							
<b>Manduria</b>	<b>6,2</b>	<b>11,9</b>	<b>-168,0</b>	<b>-5,6</b>	<b>-14</b>	<b>-0,5</b>	<b>-2,5</b>
Avetrana	6,1	12,7	-42,0	-6,7	11	1,8	46,1
Fragagnano	6,3	13,5	-36,0	-7,3	-12	-2,4	-78,2
Lizzano	6,1	11,2	-49,0	-5,1	1	0,1	1,8
Maruggio	3,6	15,4	-62,0	-11,8	25	4,8	250,6
Sava	5,9	13,9	-123,0	-8,0	51	3,3	36,9
Torricella	7,0	8,0	-4,0	-1,0	-2	-0,5	-16,7
<b>Totale DSS 7</b>	<b>6,0</b>	<b>12,4</b>	<b>-484,0</b>	<b>-6,4</b>	<b>60</b>	<b>0,8</b>	<b>1,8</b>
<b>DSS 8 (Distretto Unico)</b>							
<b>Taranto</b>	<b>6,1</b>	<b>12,1</b>	<b>-1.115</b>	<b>-5,9</b>	<b>-157</b>	<b>-0,8</b>	<b>-0,7</b>

FONTE: demo.istat.it – dati aggiornati al 1° gennaio 2023

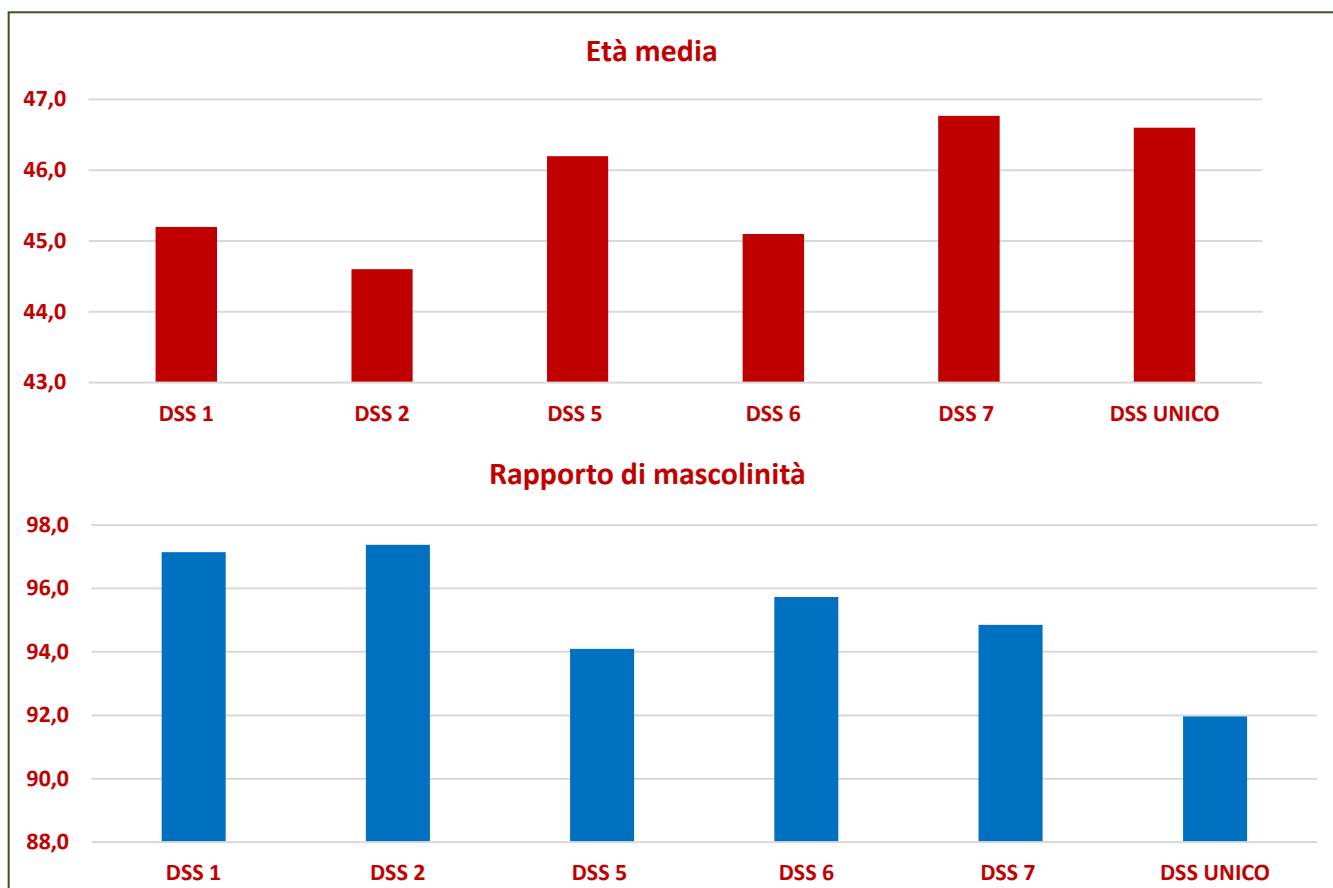
\* FONTE: ReNCaM – ASL TA – dati aggiornati al 31 dicembre 2022

**Tabella 5. Indici strutturali della popolazione residente nella ASL di Taranto. Suddivisione per DSS. Anno 2022 (al 1° gennaio)**

Comuni /DSS	Indice di vecchiaia	Indice di dipendenza	Indice di struttura della popolazione attiva	Indice di ricambio della popolazione attiva
<b>DSS 1</b>				
<b>Ginosa</b>	<b>185,0</b>	<b>54,2</b>	<b>128,3</b>	<b>130,0</b>
Castellaneta	233,9	58,7	143,1	140,4
Laterza	167,5	57,5	124,5	113,0
Palagianello	170,1	55,4	131,2	120,8
<b>Totale DSS 1</b>	<b>190,0</b>	<b>56,3</b>	<b>131,4</b>	<b>129,0</b>
<b>DSS 2</b>				
<b>Massafra</b>	<b>162,5</b>	<b>52,8</b>	<b>127,3</b>	<b>134,7</b>
Mottola	221,5	58,6	136,6	139,2
Palagiano	168,6	54,6	116,0	121,2
Statte	187,6	61,5	136,1	100,4
<b>Totale DSS 2</b>	<b>178,8</b>	<b>55,8</b>	<b>128,0</b>	<b>125,9</b>
<b>DSS 5</b>				
<b>Martina Franca</b>	<b>210,4</b>	<b>57,3</b>	<b>145,8</b>	<b>148,8</b>
Crispiano	184,5	60,5	144,5	116,3
<b>Totale DSS 5</b>	<b>204,2</b>	<b>58,0</b>	<b>145,5</b>	<b>141,1</b>
<b>DSS 6</b>				
<b>Grottaglie</b>	<b>195,1</b>	<b>55,1</b>	<b>132,0</b>	<b>134,0</b>
Carosino	152,9	53,2	150,3	136,7
Faggiano	186,0	55,7	144,0	145,8
Leporano	155,4	52,8	154,3	142,5
Monteiasi	181,7	56,3	147,7	109,5
Montemesola	235,2	62,7	150,2	220,0
Monteparano	209,4	62,5	144,6	137,6
Pulsano	191,7	58,2	151,8	140,7
Roccaforzata	181,3	58,0	134,2	141,1
San Giorgio Ionico	191,3	58,1	142,7	133,1
San Marzano di S. G.	151,2	51,7	124,0	107,0
<b>Totale DSS 6</b>	<b>183,3</b>	<b>55,8</b>	<b>140,2</b>	<b>134,1</b>
<b>DSS 7</b>				
<b>Manduria</b>	<b>232,8</b>	<b>59,2</b>	<b>143,2</b>	<b>141,4</b>
Avetrana	271,8	63,1	135,3	140,8
Fragagnano	226,4	63,7	150,1	159,1
Lizzano	203,9	55,0	125,9	135,5
Maruggio	284,3	64,2	145,4	198,0
Sava	206,5	61,4	137,5	133,2
Torricella	251,3	59,4	134,1	145,0
<b>Totale DSS 7</b>	<b>229,9</b>	<b>60,1</b>	<b>139,0</b>	<b>143,1</b>
<b>DSS 8 (Distretto Unico)</b>				
<b>Taranto</b>	<b>217,8</b>	<b>60,7</b>	<b>141,2</b>	<b>144,3</b>

FONTE: demo.istat.it – dati aggiornati al 1° gennaio 2022

**Figura 3. Principali indici demografici. Età media e rapporto di mascolinità della popolazione residente nei DSS della ASL di Taranto. Anno 2023\***

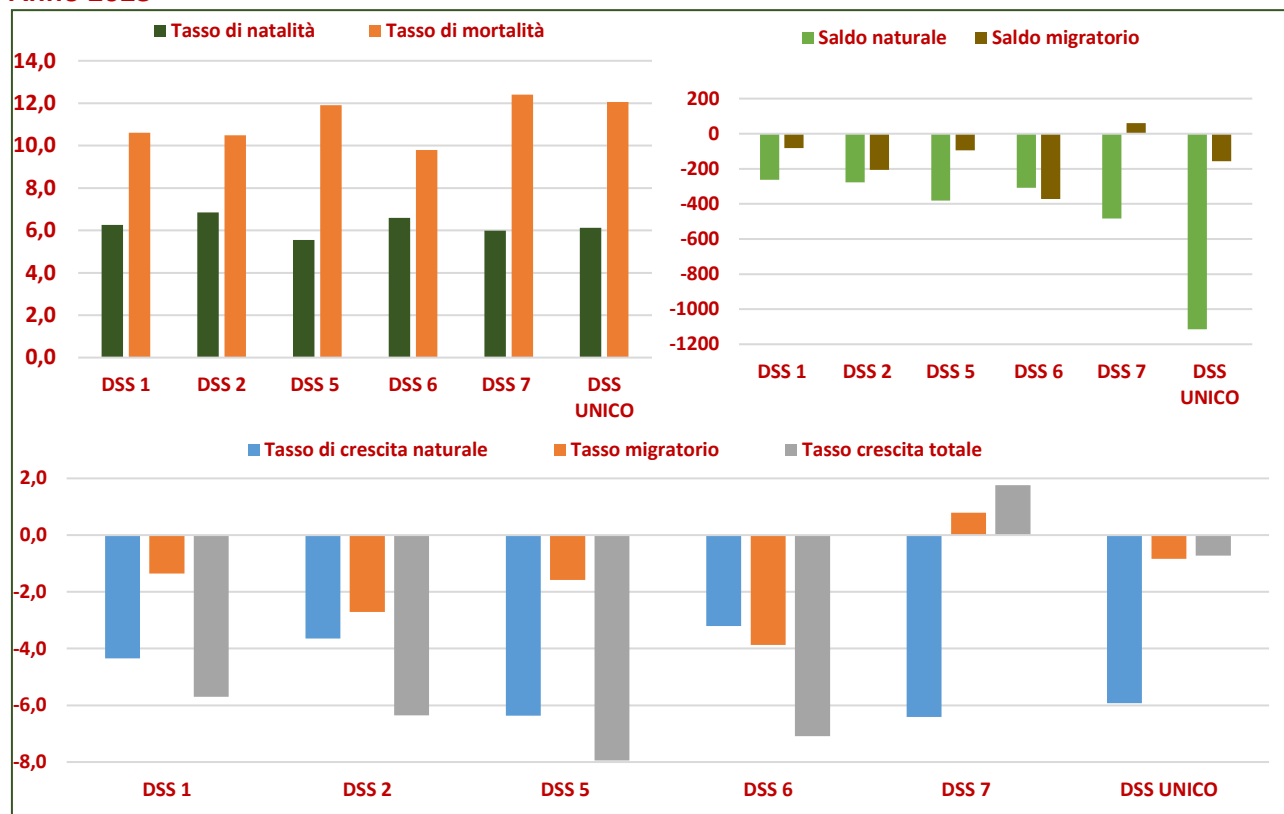


FONTE: *demo.istat.it* – \*Dati aggiornati al 1° gennaio 2023

Come già evidenziato dalla piramide dell'età (Grafico 5), la stima dell'**età media** (Figura 3) della popolazione residente nei DSS della ASL di Taranto, indica una maggiore numerosità della popolazione adulta appartenente alla classe d'età compresa tra i 45-49.

Il **rapporto di mascolinità** (Figura 3) risulta, per ciascun DSS, inferiore a 100 e ciò indica la prevalenza del sesso femminile che si osserva in particolare nel DSS UNICO.

**Figura 4. Movimento demografico della popolazione residente nei DSS della ASL di Taranto. Anno 2023\***



FONTE: demo.istat.it – dati aggiornati al 1° gennaio 2023

\* FONTE: ReNCaM – ASL TA – dati aggiornati al 31 dicembre 2022

Le variazioni demografiche (Figura 4) che una popolazione subisce ogni anno (decrementi o incrementi) dipendono dalla componente naturale e dalla componente demografica. Per determinare la differenza positiva o negativa che ha subito una popolazione in un anno, viene calcolato il **saldo naturale** (differenza tra nati vivi e deceduti), la **crescita naturale** (per 1.000ab.) e il **saldo migratorio** (differenza tra immigrati e emigrati).

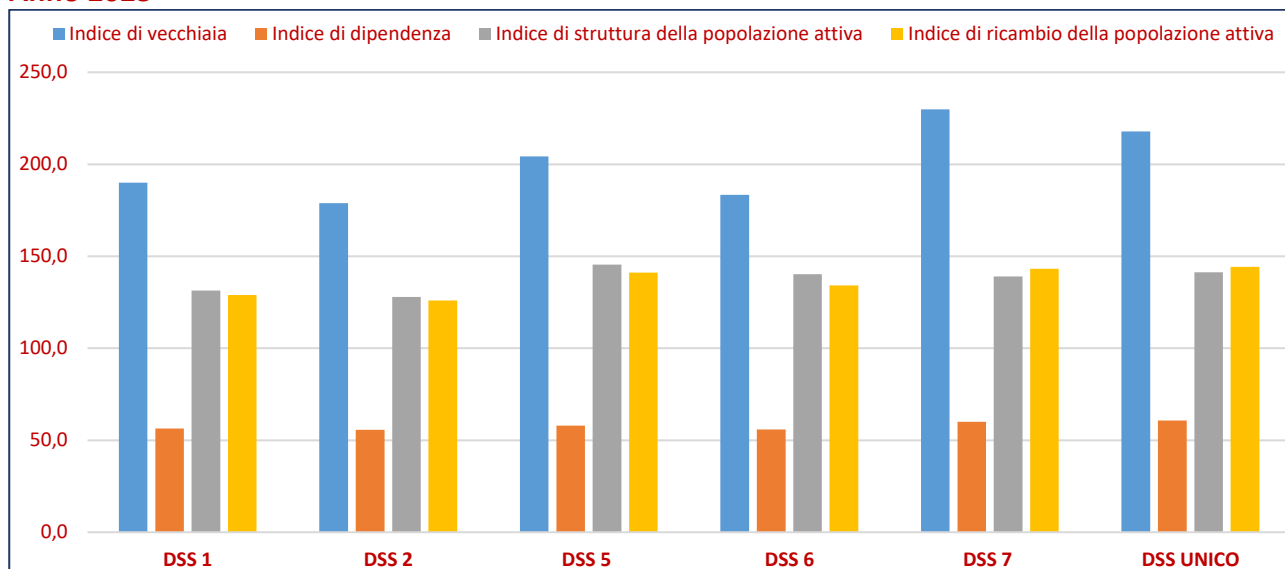
Il **saldo naturale** supportato dal valore della **crescita naturale** risulta negativo in ciascun DSS e, in particolare, il calo maggiore delle nascite è stato stimato per i residenti del **DSS7**. Il decremento della **crescita naturale** deriva dall'incremento del numero dei deceduti. Infatti, i valori dei **tassi di natalità** stimati nei DSS (da 6,0 - valore minimo rilevato nel DSS5 - a 6,2 - valore massimo rilevato nel DSS2) risultano comunque inferiori ai **tassi di mortalità** (valore minimo registrato nel DSS6 pari a 9,8; valore massimo registrato nel DSS7 pari a 12,4 (per 1.000ab.).

Per quel che riguarda il **saldo migratorio**, si osservano **valori negativi** stimati in ciascun DSS, tranne che nel DD7 dove è stato osservato un **valore positivo** (+60).

Nella Figura 5 sono rappresentati gli indici demografici che rivelano la struttura di una popolazione.

**Figura 5. Indici strutturali della popolazione residente nei DSS della ASL di Taranto.**

**Anno 2023\***



FONTE: *demo.istat.it* – \*dati aggiornati al 1° gennaio 2023

L'**indice di vecchiaia** misura il numero di anziani presenti in una popolazione ogni 100 giovani. Nella figura 5 è possibile valutare il livello d'invecchiamento degli abitanti residenti nel DSS della ASL di Taranto. Risulta evidente una maggiore presenza di soggetti anziani rispetto ai molto giovani in ciascun DSS e in particolare nel DSS7.

L'**indice di dipendenza** calcola quanti individui ci sono in età non attiva ogni 100 residenti in età attiva, ovvero indica il peso sociale ed economico della popolazione in età attiva. I valori stimati in ciascun comune della ASL di Taranto (Tabella 5) superano il 50% evidenziando, pertanto, una situazione di squilibrio generazionale. Ciò è evidente in particolare nel DSS7 e nel DSS UNICO (Figura 5).

L'**indice di struttura della popolazione attiva** rivela il grado di invecchiamento della popolazione in età lavorativa (attiva). I valori stimati per la popolazione residente nei DSS della ASL di Taranto risultano maggiori di 100 (Figura 5) e ciò indica una popolazione attiva (in età lavorativa) rappresentata non da giovani ma da anziani, il che può essere considerato in modo positivo per l'esperienza professionale.

Tale dato è supportato dai valori dell'**indice di ricambio della popolazione attiva** (Figura 5) che rappresenta il rapporto percentuale tra la fascia di popolazione che sta per andare in pensione (60-64 anni) e quella che sta per entrare nel mondo del lavoro (15-19 anni). I valori stimati risultano per ciascun DSS maggiori di 100 confermando quindi che la popolazione in età lavorativa è molto anziana, in particolare nel DSS7.