



Direttore Generale: Avv. Stefano Rossi
Direttore Sanitario: Dr. Vito Gregorio Colacicco

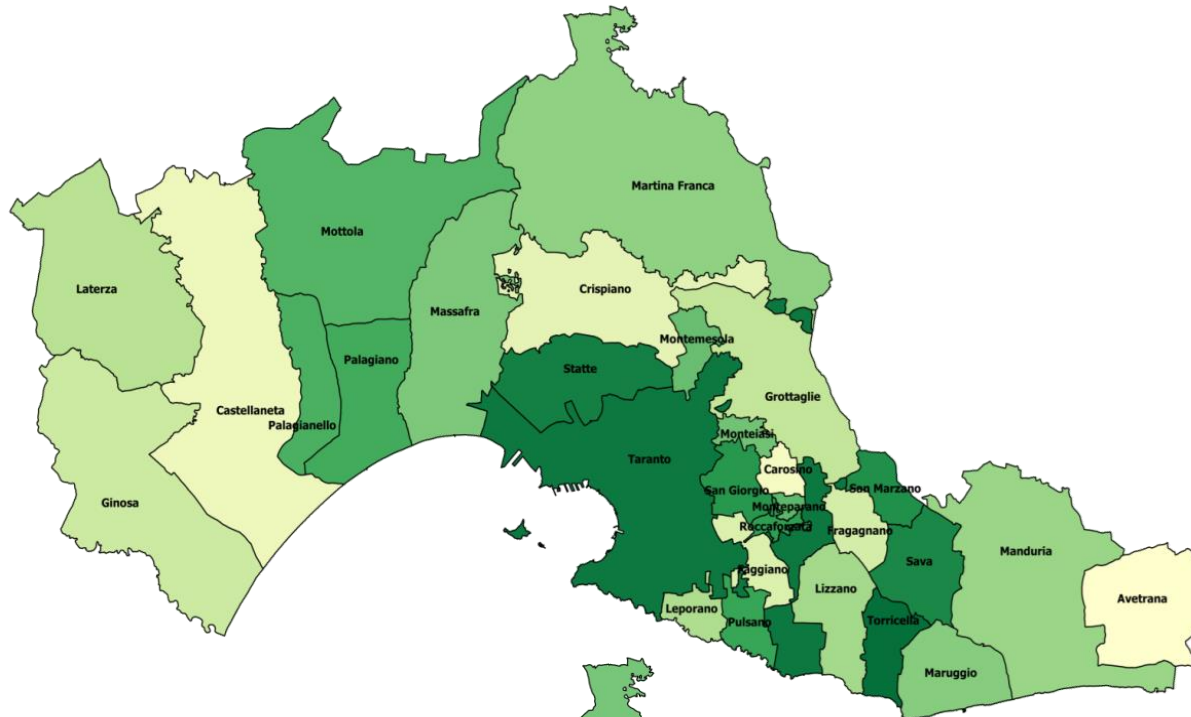
Indicatori Socio-Demografici della popolazione ASL TA – 2018

A cura di: Dott. S. Minerba, Dott.ssa A. Mincuzzi, Dott.ssa S. Leogrande

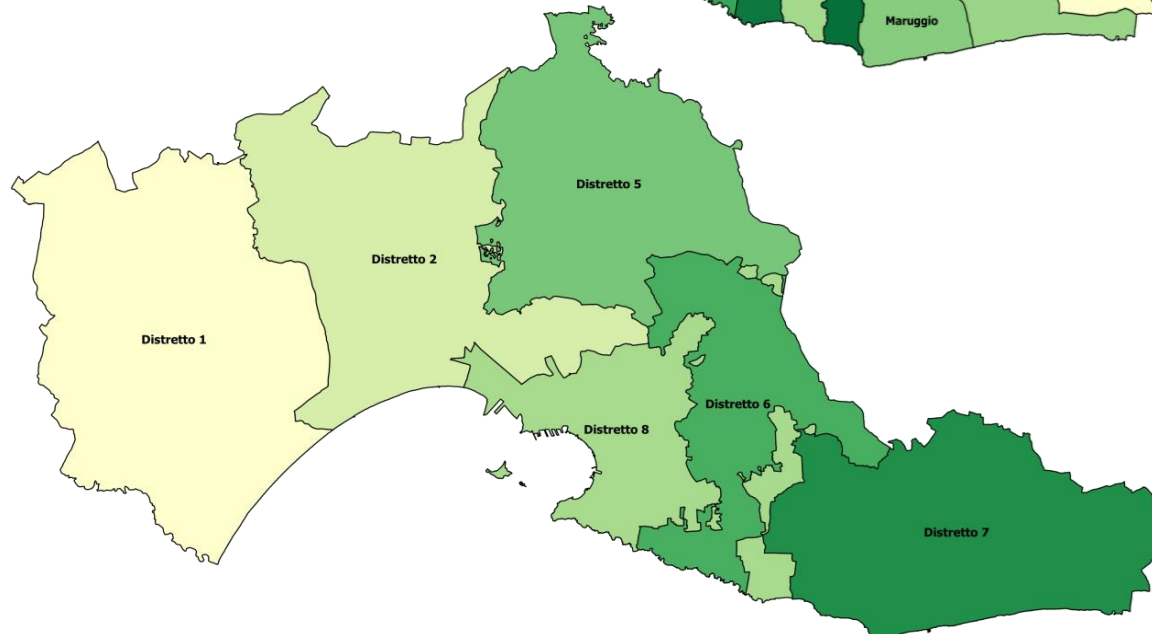
Fonte dati: Istat, estratti Gennaio/Febrero 2018



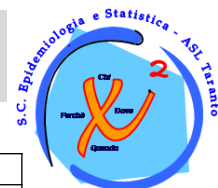
I comuni della Provincia



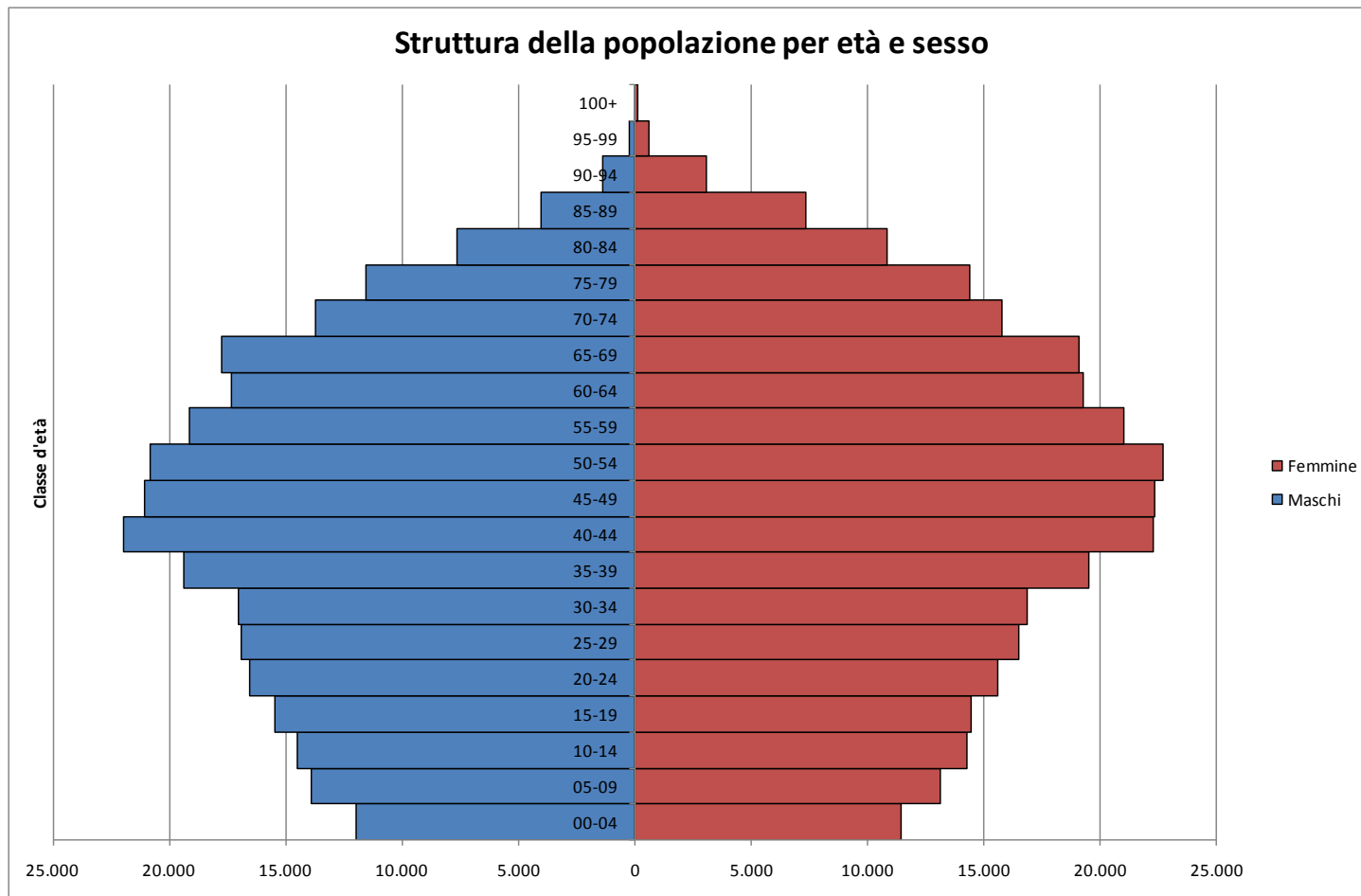
I distretti socio sanitari



Popolazione residente e indicazione dei Distretti Socio-Sanitari (DSS) (al 01/01/2017, Fonte: Istat)



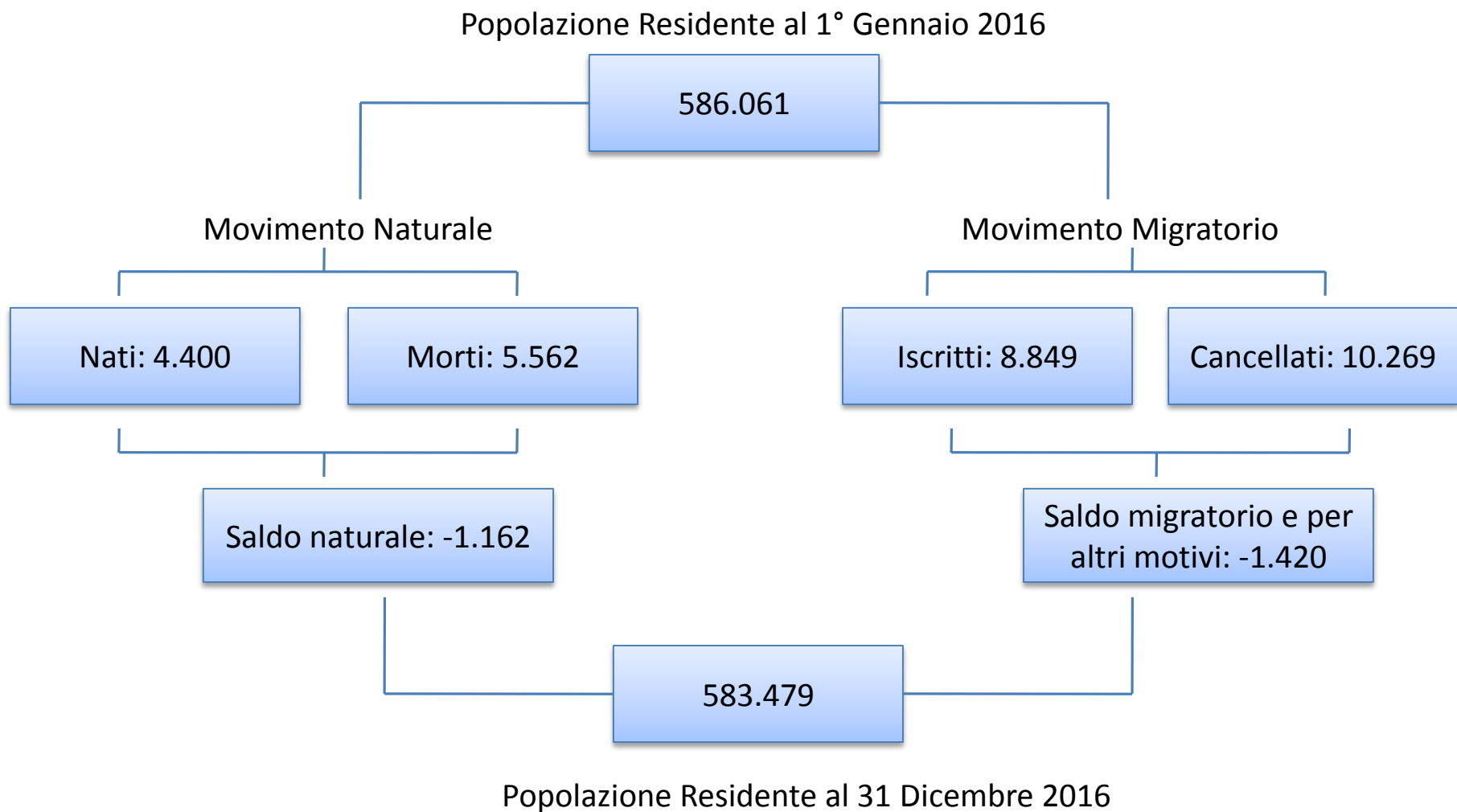
| 2017 | Popolazione residente | | | stranieri residenti |
|-----------------------------|-----------------------|---------------|---------------|---------------------|
| Comune di residenza | Maschi | Femmine | Totale | Totale |
| Castellaneta | 8373 | 8722 | 17095 | 565 |
| Ginosa | 11224 | 11323 | 22547 | 958 |
| Laterza | 7520 | 7737 | 15257 | 248 |
| Palagianello | 3807 | 4034 | 7841 | 66 |
| TOTALE DSS1 | 30924 | 31816 | 62740 | 1837 |
| Massafra | 16211 | 16778 | 32989 | 1508 |
| Mottola | 7747 | 8141 | 15888 | 297 |
| Palagiano | 8052 | 8092 | 16144 | 420 |
| Statte | 6794 | 7093 | 13887 | 95 |
| TOTALE DSS2 | 38804 | 40104 | 78908 | 2320 |
| Crispiano | 6800 | 6970 | 13770 | 156 |
| Martina Franca | 23575 | 25454 | 49029 | 1777 |
| TOTALE DSS5 | 30375 | 32424 | 62799 | 1933 |
| Carosino | 3441 | 3601 | 7042 | 87 |
| Faggiano | 1739 | 1807 | 3546 | 36 |
| Grottaglie | 15500 | 16614 | 32114 | 658 |
| Leporano | 4042 | 4059 | 8101 | 124 |
| Monteiasi | 2718 | 2896 | 5614 | 51 |
| Montemesola | 1903 | 1984 | 3887 | 42 |
| Monteparano | 1176 | 1227 | 2403 | 31 |
| Pulsano | 5693 | 5738 | 11431 | 280 |
| Roccaforzata | 900 | 928 | 1828 | 28 |
| San Giorgio Ionico | 7368 | 7850 | 15218 | 235 |
| San Marzano di San Giuseppe | 4597 | 4661 | 9258 | 159 |
| TOTALE DSS6 | 49077 | 51365 | 100442 | 1731 |
| Avetrana | 3240 | 3460 | 6700 | 101 |
| Fragagnano | 2555 | 2716 | 5271 | 94 |
| Lizzano | 4959 | 5137 | 10096 | 116 |
| Manduria | 15190 | 16170 | 31360 | 933 |
| Maruggio | 2632 | 2662 | 5294 | 112 |
| Sava | 7828 | 8281 | 16109 | 210 |
| Torricella | 2076 | 2123 | 4199 | 114 |
| TOTALE DSS7 | 38480 | 40549 | 79029 | 1680 |
| TARANTO (DSS8) | 95127 | 104434 | 199561 | 3379 |
| TOTALE PROVINCIA | 282787 | 300692 | 583479 | 12880 |



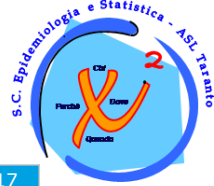
| Comune | Variazione 2016-2017 | | Variazione 2002-2017 | |
|-------------------------|----------------------|---------------|----------------------|---------------|
| | Assoluta | Percentuale | Assoluta | Percentuale |
| Ginosa | -85 | -0,38% | 409 | 1,85% |
| Castellaneta | -75 | -0,44% | -287 | -1,65% |
| Laterza | -33 | -0,22% | 259 | 1,73% |
| Palagianello | -16 | -0,20% | 367 | 4,91% |
| TOTALE DSS1 | -209 | -0,33% | 748 | 1,21% |
| Mottola | -109 | -0,68% | -683 | -4,12% |
| Palagiano | 77 | 0,48% | 332 | 2,10% |
| Massafra | -14 | -0,04% | 2044 | 6,61% |
| Statte | -96 | -0,69% | -670 | -4,60% |
| TOTALE DSS2 | -142 | -0,18% | 1023 | 1,31% |
| Martina Franca | -89 | -0,18% | 254 | 0,52% |
| Crispiano | -32 | -0,23% | 771 | 5,93% |
| TOTALE DSS5 | -121 | -0,19% | 1025 | 1,66% |
| Grottaglie | -120 | -0,37% | 254 | 0,80% |
| Monteiasi | -9 | -0,16% | 417 | 8,02% |
| Montemesola | -62 | -1,57% | -389 | -9,10% |
| San Giorgio Jonico | -126 | -0,82% | -425 | -2,72% |
| Pulsano | 120 | 1,06% | 1197 | 11,70% |
| Leporano | 33 | 0,41% | 2286 | 39,31% |
| Carosino | 32 | 0,46% | 987 | 16,30% |
| Faggiano | 4 | 0,11% | 29 | 0,82% |
| Monteparano | -38 | -1,56% | 8 | 0,33% |
| Roccaforzata | 1 | 0,05% | 59 | 3,34% |
| San Marzano | -24 | -0,26% | 422 | 4,78% |
| TOTALE DSS6 | -189 | -0,19% | 4845 | 5,07% |
| Manduria | -60 | -0,19% | -355 | -1,12% |
| Avetrana | -93 | -1,37% | -595 | -8,16% |
| Maruggio | -89 | -1,65% | -95 | -1,76% |
| Sava | -99 | -0,61% | -36 | -0,22% |
| Torricella | -6 | -0,14% | 121 | 2,97% |
| Lizzano | -29 | -0,29% | -86 | -0,84% |
| Fragagnano | -6 | -0,11% | -377 | -6,67% |
| TOTALE DSS7 | -382 | -0,48% | -1423 | -1,77% |
| TARANTO (DSS8) | -1539 | -0,77% | -2585 | -1,28% |
| TOTALE PROVINCIA | -2582 | -0,44% | 3633 | 0,63% |

Variazione assoluta e percentuale della popolazione residente nella provincia di Taranto e nei DSS (dati al 1° Gennaio)

- Nel 2016, nella Provincia di Taranto, sono nati 4.400 bambini, 79 in meno rispetto all'anno precedente. Il numero di morti è stato 5.562 nel 2016, 18 persone in più rispetto all'anno precedente. Pertanto, anche per quest'anno, si assiste ad una crescita naturale della popolazione di segno negativo
- Anche in quest'ultimo anno il tasso di natalità diminuisce da 7,6 nel 2015 a 7,5 nel 2016, mentre il tasso di mortalità aumenta da 9,4 nel 2015 a 9,5 nel 2016
- L'età media delle madri al parto nel 2016 è stata 31,6 anni (31,2 nel 2015), con valori uguali a 31,8 anni per le italiane e 27,85 anni per le straniere
- Il numero medio di figli per donna nel 2016 è stato 1,24 (uguale al 2015), con valori pari a 1,22 per le italiane e 2 per le straniere



Indicatori demografici Provincia di Taranto



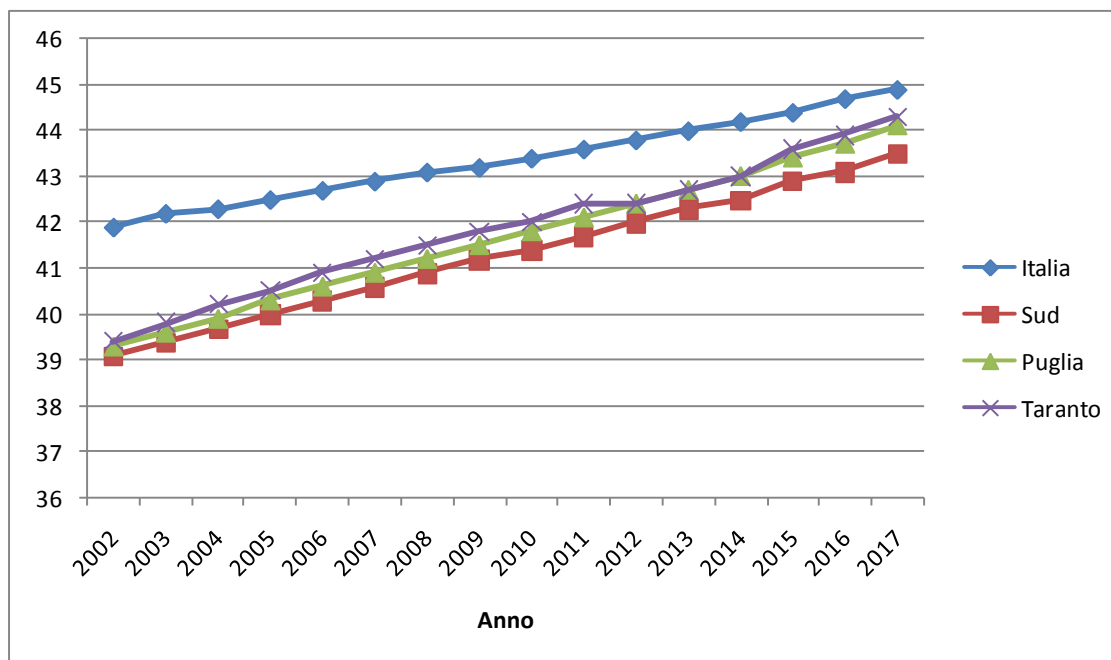
| ANNO | 2002 | 2003 | 2004 | 2005 | 2006 | 2007 | 2008 | 2009 | 2010 | 2011 | 2012 | 2013 | 2014 | 2015 | 2016 | 2017 |
|--|------|-------|-------|-------|-------|-------|-------|-------|------|-------|-------|-------|-------|-------|-------|------|
| tasso di natalità (per mille abitanti) | 8,6 | 8,5 | 9,5 | 9,2 | 8,7 | 9,5 | 9,8 | 10,1 | 9,3 | 9 | 8,8 | 8,2 | 8,3 | 7,6 | 7,5 | .. |
| tasso di mortalità (per mille abitanti) | 7,4 | 7,4 | 7,3 | 8,2 | 7,6 | 8,4 | 8,6 | 9,6 | 8,8 | 8,9 | 9,2 | 9 | 9,1 | 9,4 | 9,5 | .. |
| crescita naturale (per mille abitanti) | 1,2 | 1,1 | 2,3 | 1,1 | 1,1 | 1,1 | 1,2 | 0,5 | 0,5 | 0,2 | -0,4 | -0,7 | -0,8 | -1,8 | -2 | .. |
| tasso di nuzialità (per mille abitanti) | 5,6 | 5,9 | 5 | 5,1 | 4,7 | 5,1 | 4,9 | 4,6 | 4,1 | 3,6 | 4 | 3,6 | 3,4 | 3,3 | 3,4 | .. |
| saldo migratorio interno (per mille abitanti) | -2,4 | -2,4 | -1 | -1,2 | -0,7 | -0,6 | -1,9 | -0,6 | -2,1 | -2,7 | -3,8 | -2,6 | -2,8 | -3 | -3,4 | .. |
| saldo migratorio con l'estero (per mille abitanti) | 1,2 | 1,8 | 1,2 | 0,5 | 0,9 | 2,2 | 1,7 | 1,3 | 0,7 | 1,4 | 1,6 | 1,1 | 0,8 | 1 | 1,1 | .. |
| saldo migratorio per altro motivo (per mille abitanti) | .. | .. | .. | .. | .. | .. | .. | .. | .. | .. | 0,2 | 15 | -0,5 | -0,1 | -0,2 | .. |
| saldo migratorio totale (per mille abitanti) | -1,2 | -0,6 | 0,3 | -0,6 | 0,2 | 1,5 | -0,2 | 0,8 | -1,4 | -1,3 | -2,1 | 13,5 | -2,5 | -2,1 | -2,4 | .. |
| tasso di crescita totale (per mille abitanti) | 0 | 0,5 | 2,5 | 0,4 | 1,3 | 2,7 | 1 | 1,3 | -0,9 | -1,1 | -2,4 | 12,7 | -3,2 | -3,9 | -4,4 | .. |
| numero medio di figli per donna | 1,13 | 1,13 | 1,28 | 1,26 | 1,21 | 1,34 | 1,39 | 1,46 | 1,37 | 1,34 | 1,3 | 1,26 | 1,31 | 1,24 | 1,24 | .. |
| età media della madre al parto | 29,9 | 30 | 30,2 | 30,2 | 30,4 | 30,6 | 30,7 | 30,7 | 30,9 | 31 | 31,1 | 31 | 31,1 | 31,2 | 31,6 | .. |
| speranza di vita alla nascita - maschi | 78,4 | 78,6 | 79 | 78,5 | 79,5 | 79 | 78,9 | 78,1 | 79,3 | 79,3 | 79,4 | 79,6 | 80,4 | 80,2 | 80,6 | .. |
| speranza di vita a 65 anni - maschi | 17,8 | 17,9 | 18,4 | 17,8 | 18,7 | 18 | 17,9 | 17,4 | 18,6 | 18,4 | 18,2 | 18,2 | 18,7 | 18,7 | 19,2 | .. |
| speranza di vita alla nascita - femmine | 83 | 83,5 | 84 | 83,3 | 84,3 | 83,8 | 84,1 | 83,3 | 84 | 84,3 | 84,3 | 84,5 | 84,8 | 85 | 84,5 | .. |
| speranza di vita a 65 anni - femmine | 20,8 | 21,4 | 21,5 | 21 | 21,7 | 21,2 | 21,5 | 21 | 21,4 | 21,6 | 21,5 | 21,8 | 22,1 | 22 | 22,1 | .. |
| speranza di vita alla nascita - totale | 80,6 | 81 | 81,4 | 80,9 | 81,9 | 81,3 | 81,4 | 80,6 | 81,6 | 81,8 | 81,8 | 82 | 82,5 | 82,6 | 82,5 | .. |
| speranza di vita a 65 anni - totale | 19,3 | 19,7 | 20 | 19,4 | 20,2 | 19,6 | 19,7 | 19,2 | 20 | 20 | 19,8 | 20 | 20,4 | 20,4 | 20,6 | .. |
| popolazione 0-14 anni al 1° gennaio (valori percentuali) - al 1° gennaio | 16,1 | 15,9 | 15,5 | 15,3 | 15,1 | 14,9 | 14,8 | 14,7 | 14,7 | 14,5 | 14,5 | 14,4 | 14,2 | 14 | 13,8 | 13,6 |
| popolazione 15-64 anni (valori percentuali) - al 1° gennaio | 68,3 | 68,2 | 68,1 | 67,8 | 67,5 | 67,4 | 67,2 | 67,1 | 66,9 | 66,7 | 66,6 | 66,2 | 65,8 | 65,1 | 64,8 | 64,5 |
| popolazione 65 anni e più (valori percentuali) - al 1° gennaio | 15,5 | 16 | 16,4 | 16,9 | 17,3 | 17,7 | 18 | 18,3 | 18,5 | 18,9 | 18,9 | 19,4 | 20 | 20,9 | 21,4 | 21,9 |
| indice di dipendenza strutturale (valori percentuali) - al 1° gennaio | 46,4 | 46,7 | 46,9 | 47,6 | 48,1 | 48,4 | 48,7 | 49,1 | 49,5 | 50 | 50,1 | 51 | 52 | 53,7 | 54,3 | 54,9 |
| indice di dipendenza degli anziani (valori percentuali) - al 1° gennaio | 22,7 | 23,4 | 24,1 | 24,9 | 25,7 | 26,3 | 26,7 | 27,2 | 27,6 | 28,3 | 28,4 | 29,3 | 30,4 | 32,1 | 33 | 33,9 |
| indice di vecchiaia (valori percentuali) - al 1° gennaio | 96,2 | 100,7 | 105,7 | 110,1 | 114,5 | 118,9 | 121,8 | 124,2 | 126 | 130,2 | 130,7 | 135,3 | 140,7 | 148,9 | 154,5 | 161 |
| età media della popolazione - al 1° gennaio | 39,4 | 39,8 | 40,2 | 40,5 | 40,9 | 41,2 | 41,5 | 41,8 | 42 | 42,4 | 42,4 | 42,7 | 43 | 43,6 | 43,9 | 44,3 |

| Tipo indicatore: età media della popolazione - al 1° gennaio | | | | | | | | | | | | | | | | |
|--|------|------|------|------|------|------|------|------|------|------|------|------|------|------|------|------|
| Anno | 2002 | 2003 | 2004 | 2005 | 2006 | 2007 | 2008 | 2009 | 2010 | 2011 | 2012 | 2013 | 2014 | 2015 | 2016 | 2017 |
| Italia | 41,9 | 42,2 | 42,3 | 42,5 | 42,7 | 42,9 | 43,1 | 43,2 | 43,4 | 43,6 | 43,8 | 44 | 44,2 | 44,4 | 44,7 | 44,9 |
| Sud | 39,1 | 39,4 | 39,7 | 40 | 40,3 | 40,6 | 40,9 | 41,2 | 41,4 | 41,7 | 42 | 42,3 | 42,5 | 42,9 | 43,1 | 43,5 |
| Puglia | 39,3 | 39,6 | 39,9 | 40,3 | 40,6 | 40,9 | 41,2 | 41,5 | 41,8 | 42,1 | 42,4 | 42,7 | 43 | 43,4 | 43,7 | 44,1 |
| Foggia | 38,8 | 39,1 | 39,4 | 39,8 | 40,1 | 40,5 | 40,7 | 41 | 41,3 | 41,6 | 41,9 | 42,2 | 42,4 | 42,7 | 43 | 43,4 |
| Bari | 39,1 | 39,4 | 39,7 | 40 | 40,3 | 40,7 | 41 | 41,3 | 41,6 | 41,9 | 42,3 | 42,6 | 42,9 | 43,2 | 43,5 | 43,9 |
| Taranto | 39,4 | 39,8 | 40,2 | 40,5 | 40,9 | 41,2 | 41,5 | 41,8 | 42 | 42,4 | 42,4 | 42,7 | 43 | 43,6 | 43,9 | 44,3 |
| Brindisi | 39,9 | 40,2 | 40,5 | 40,9 | 41,2 | 41,6 | 41,8 | 42,2 | 42,4 | 42,7 | 43 | 43,3 | 43,6 | 44 | 44,3 | 44,6 |
| Lecce | 40,5 | 40,9 | 41,2 | 41,5 | 41,8 | 42,1 | 42,4 | 42,7 | 43,1 | 43,4 | 43,7 | 44 | 44,3 | 44,7 | 45 | 45,3 |
| Barletta-Andria-Trani | 37,5 | 37,8 | 38,1 | 38,4 | 38,7 | 39 | 39,2 | 39,6 | 39,9 | 40,2 | 40,5 | 40,9 | 41,2 | 41,6 | 42 | 42,4 |

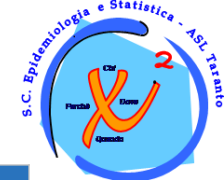
Per tutte le province pugliesi è possibile notare un progressivo aumento dell'età media in linea con il dato nazionale.

Per la Provincia di Taranto l'età media è passata da un valore iniziale nel 2002 di 39,4 anni a 44,3 anni nel 2017.

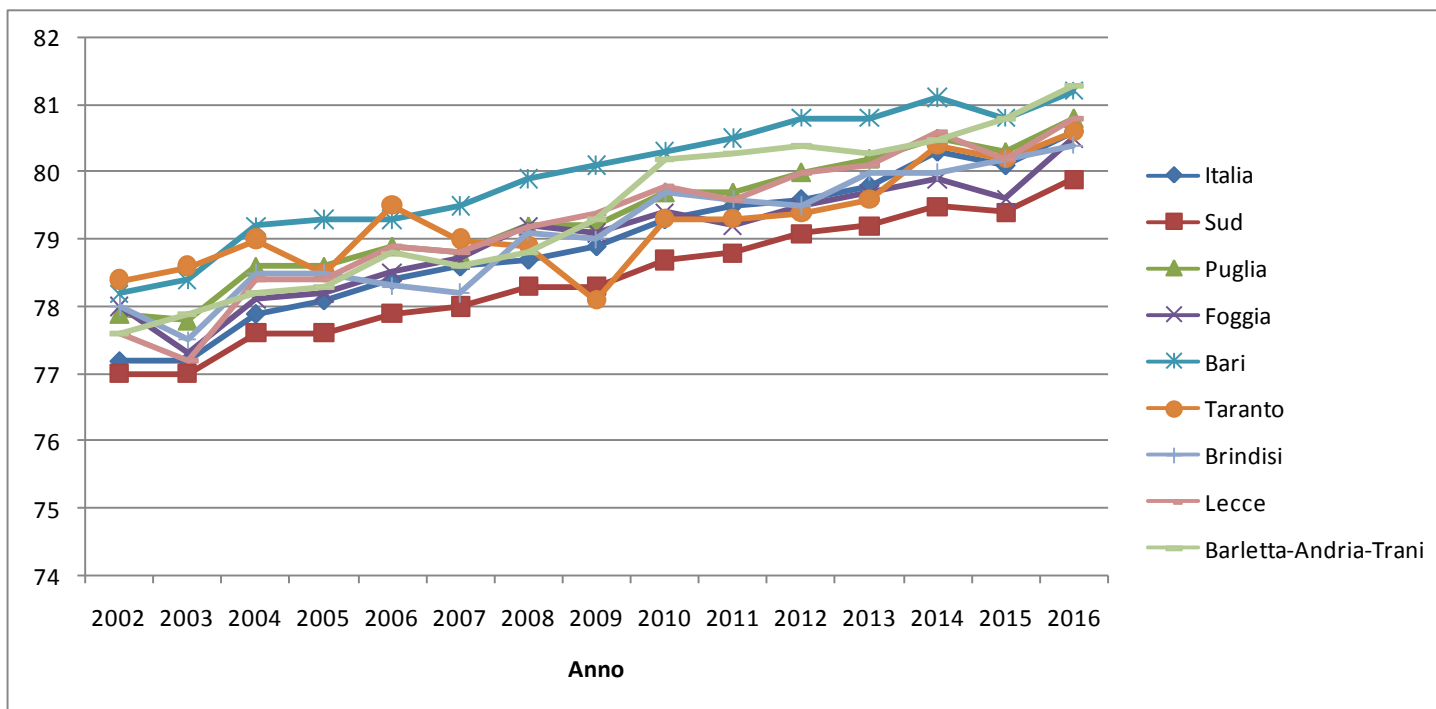
Nel 2017 il 13,59% (13,82 % nel 2016) della popolazione tarantina ha 0-14 anni di età, il 64,54% (64,82 % nel 2016) ha 15-64 anni, il 21,87% (21,36 % nel 2016) ha 65 anni e più. Si evidenzia così, anche per l'ultimo anno, una leggera riduzione della quota dei giovani ed un leggero aumento della quota di anziani.



Speranza di vita alla nascita, maschi, anni 2002-2016



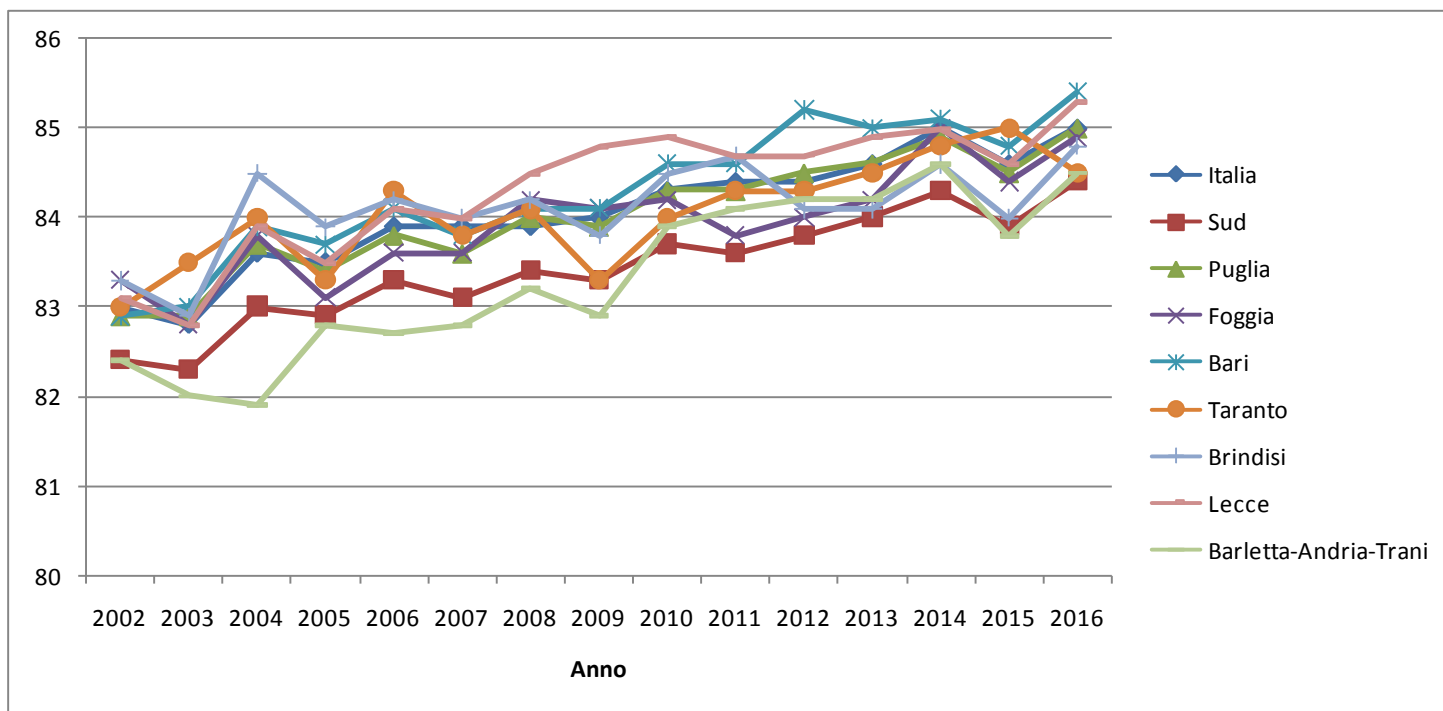
| Tipo indicatore: speranza di vita alla nascita - maschi | | | | | | | | | | | | | | | |
|---|------|------|------|------|------|------|------|------|------|------|------|------|------|------|------|
| Anno | 2002 | 2003 | 2004 | 2005 | 2006 | 2007 | 2008 | 2009 | 2010 | 2011 | 2012 | 2013 | 2014 | 2015 | 2016 |
| Italia | 77,2 | 77,2 | 77,9 | 78,1 | 78,4 | 78,6 | 78,7 | 78,9 | 79,3 | 79,5 | 79,6 | 79,8 | 80,3 | 80,1 | 80,6 |
| Sud | 77 | 77 | 77,6 | 77,6 | 77,9 | 78 | 78,3 | 78,3 | 78,7 | 78,8 | 79,1 | 79,2 | 79,5 | 79,4 | 79,9 |
| Puglia | 77,9 | 77,8 | 78,6 | 78,6 | 78,9 | 78,8 | 79,2 | 79,2 | 79,7 | 79,7 | 80 | 80,2 | 80,5 | 80,3 | 80,8 |
| Foggia | 78 | 77,3 | 78,1 | 78,2 | 78,5 | 78,7 | 79,2 | 79,1 | 79,4 | 79,2 | 79,5 | 79,7 | 79,9 | 79,6 | 80,5 |
| Bari | 78,2 | 78,4 | 79,2 | 79,3 | 79,3 | 79,5 | 79,9 | 80,1 | 80,3 | 80,5 | 80,8 | 80,8 | 81,1 | 80,8 | 81,2 |
| Taranto | 78,4 | 78,6 | 79 | 78,5 | 79,5 | 79 | 78,9 | 78,1 | 79,3 | 79,3 | 79,4 | 79,6 | 80,4 | 80,2 | 80,6 |
| Brindisi | 78 | 77,5 | 78,5 | 78,5 | 78,3 | 78,2 | 79,1 | 79 | 79,7 | 79,6 | 79,5 | 80 | 80 | 80,2 | 80,4 |
| Lecce | 77,6 | 77,2 | 78,4 | 78,4 | 78,9 | 78,8 | 79,2 | 79,4 | 79,8 | 79,6 | 80 | 80,1 | 80,6 | 80,2 | 80,8 |
| Barletta-Andria-Trani | 77,6 | 77,9 | 78,2 | 78,3 | 78,8 | 78,6 | 78,8 | 79,3 | 80,2 | 80,3 | 80,4 | 80,3 | 80,5 | 80,8 | 81,3 |



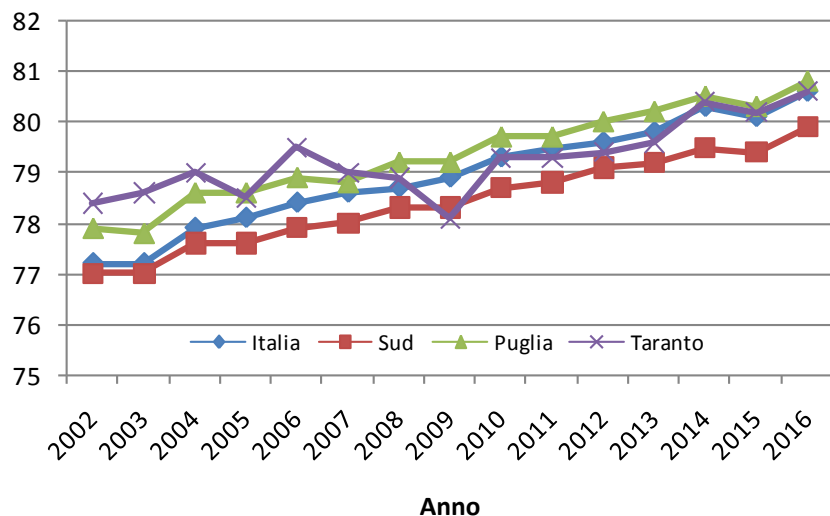
Speranza di vita alla nascita, femmine, anni 2002-2016



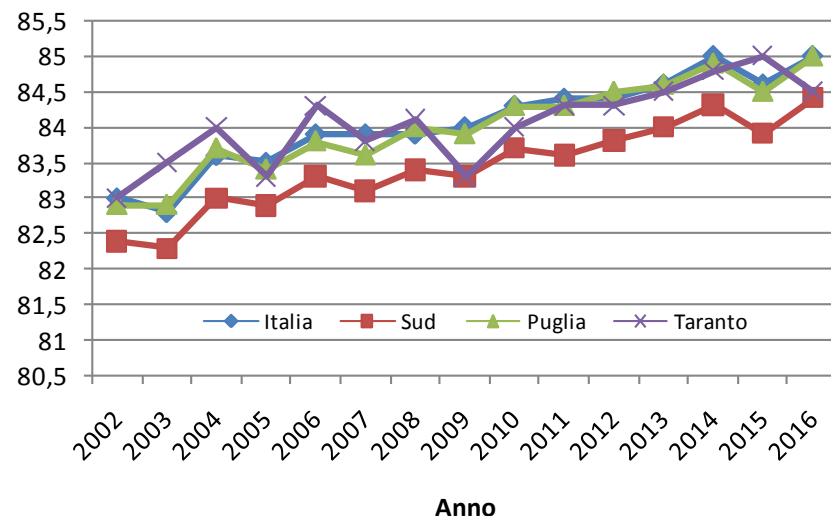
| Tipo indicatore | speranza di vita alla nascita - femmine | | | | | | | | | | | | | | |
|-----------------------|---|------|------|------|------|------|------|------|------|------|------|------|------|------|------|
| Anno | 2002 | 2003 | 2004 | 2005 | 2006 | 2007 | 2008 | 2009 | 2010 | 2011 | 2012 | 2013 | 2014 | 2015 | 2016 |
| Italia | 83 | 82,8 | 83,6 | 83,5 | 83,9 | 83,9 | 83,9 | 84 | 84,3 | 84,4 | 84,4 | 84,6 | 85 | 84,6 | 85 |
| Sud | 82,4 | 82,3 | 83 | 82,9 | 83,3 | 83,1 | 83,4 | 83,3 | 83,7 | 83,6 | 83,8 | 84 | 84,3 | 83,9 | 84,4 |
| Puglia | 82,9 | 82,9 | 83,7 | 83,4 | 83,8 | 83,6 | 84 | 83,9 | 84,3 | 84,3 | 84,5 | 84,6 | 84,9 | 84,5 | 85 |
| Foggia | 83,3 | 82,8 | 83,8 | 83,1 | 83,6 | 83,6 | 84,2 | 84,1 | 84,2 | 83,8 | 84 | 84,2 | 85 | 84,4 | 84,9 |
| Bari | 82,9 | 83 | 83,9 | 83,7 | 84,1 | 83,8 | 84,1 | 84,1 | 84,6 | 84,6 | 85,2 | 85 | 85,1 | 84,8 | 85,4 |
| Taranto | 83 | 83,5 | 84 | 83,3 | 84,3 | 83,8 | 84,1 | 83,3 | 84 | 84,3 | 84,3 | 84,5 | 84,8 | 85 | 84,5 |
| Brindisi | 83,3 | 82,9 | 84,5 | 83,9 | 84,2 | 84 | 84,2 | 83,8 | 84,5 | 84,7 | 84,1 | 84,1 | 84,6 | 84 | 84,8 |
| Lecce | 83,1 | 82,8 | 83,9 | 83,5 | 84,1 | 84 | 84,5 | 84,8 | 84,9 | 84,7 | 84,7 | 84,9 | 85 | 84,6 | 85,3 |
| Barletta-Andria-Trani | 82,4 | 82 | 81,9 | 82,8 | 82,7 | 82,8 | 83,2 | 82,9 | 83,9 | 84,1 | 84,2 | 84,2 | 84,6 | 83,8 | 84,5 |



Speranza di vita alla nascita maschi



Speranza di vita alla nascita femmine



“La speranza di vita alla nascita è un indice statistico che misura il numero medio di anni che restano da vivere a un neonato nell’ipotesi in cui, nel corso della sua futura esistenza, sperimenti i rischi di morte che si sono rilevati nell’anno di riferimento” (Noi Italia Istat)

Nella Provincia di Taranto nel 2016 per il sesso maschile la speranza di vita alla nascita, rispetto all’anno precedente, aumenta, mentre per le donne diminuisce. Gli uomini raggiungono 80,6 anni (+0,4 rispetto al 2015), le donne 84,5 anni (-0,5 rispetto al 2015). La differenza di genere risulta di 3,9 anni a vantaggio del sesso femminile.

La Provincia Tarantina, nel 2016, si colloca al quarto posto tra le provincie pugliesi per il genere maschile e all’ultimo posto tra le provincie pugliesi per il genere femminile (pari merito con la BAT).

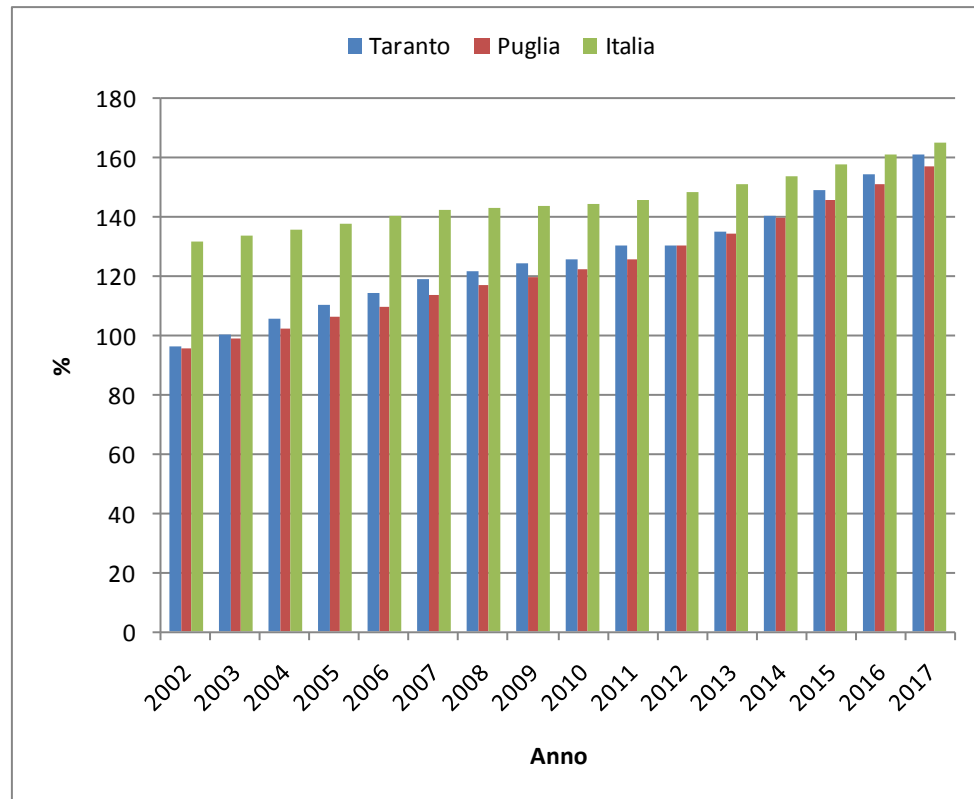
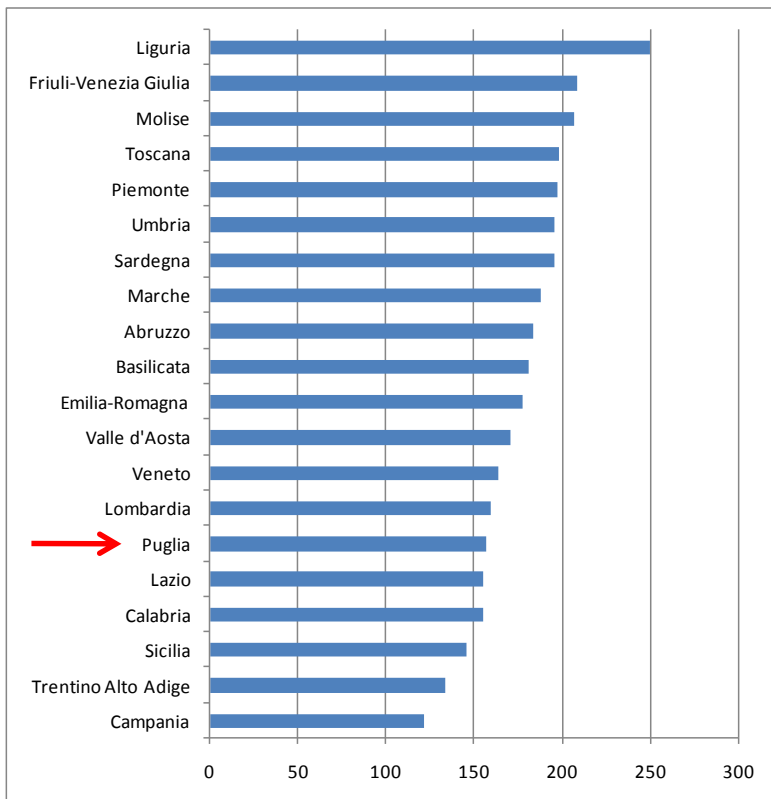
| Tipo indicatore | Indice di vecchiaia (valori percentuali) - al 1° gennaio | | | | | | | | | | | | | | | | |
|-----------------------|--|-------|-------|-------|-------|-------|-------|-------|-------|-------|-------|-------|-------|-------|-------|-------|----------------------|
| Anno | 2002 | 2003 | 2004 | 2005 | 2006 | 2007 | 2008 | 2009 | 2010 | 2011 | 2012 | 2013 | 2014 | 2015 | 2016 | 2017 | Differenze 2002-2017 |
| Italia | 131,7 | 133,5 | 135,7 | 138,1 | 140,6 | 142,3 | 143,4 | 144,1 | 144,8 | 145,7 | 148,6 | 151,4 | 154,1 | 157,7 | 161,4 | 165,3 | 33,6 |
| Sud | 94,3 | 97,2 | 100,1 | 103,5 | 107 | 109,9 | 112,5 | 115,1 | 116,9 | 119,3 | 123,5 | 127,4 | 131,1 | 135,9 | 140,4 | 145,2 | 50,9 |
| Puglia | 95,7 | 99 | 102,4 | 106,1 | 110 | 113,6 | 117 | 120,1 | 122,6 | 126 | 130,3 | 134,6 | 139,9 | 145,9 | 151,5 | 157,3 | 61,6 |
| Foggia | 91 | 93,9 | 96,9 | 100,5 | 104,2 | 107,3 | 110,2 | 112,8 | 114,9 | 117,5 | 122,2 | 126 | 129,7 | 134,9 | 139,4 | 144,6 | 53,6 |
| Bari | 92 | 94,9 | 98 | 101,2 | 105 | 108,5 | 112 | 114,9 | 117,7 | 121,2 | 126,5 | 131,2 | 136,3 | 141,6 | 147,1 | 152,7 | 60,7 |
| Taranto | 96,2 | 100,7 | 105,7 | 110,1 | 114,5 | 118,9 | 121,8 | 124,2 | 126 | 130,2 | 130,7 | 135,3 | 140,7 | 148,9 | 154,5 | 161 | 64,8 |
| Brindisi | 103,5 | 107,6 | 111,4 | 116,6 | 121,2 | 125 | 129,1 | 133,1 | 135,2 | 138 | 143,1 | 146,3 | 152,7 | 159,9 | 165 | 171,2 | 67,7 |
| Lecce | 113,7 | 117,2 | 121,5 | 125,8 | 129,9 | 133,8 | 138,1 | 142,2 | 145,5 | 149,2 | 154,2 | 158,3 | 164,5 | 170,7 | 176,9 | 183,5 | 69,8 |
| Barletta-Andria-Trani | 75,1 | 77,1 | 78,8 | 81 | 84 | 86,6 | 88,8 | 91,2 | 93,9 | 96,6 | 100,9 | 105,6 | 111 | 116,1 | 121,8 | 127,3 | 52,2 |

L'indice di vecchiaia è il rapporto percentuale tra la popolazione di 65 anni e oltre e la popolazione di 0-14 anni: esso permette di misurare il livello di invecchiamento della popolazione.

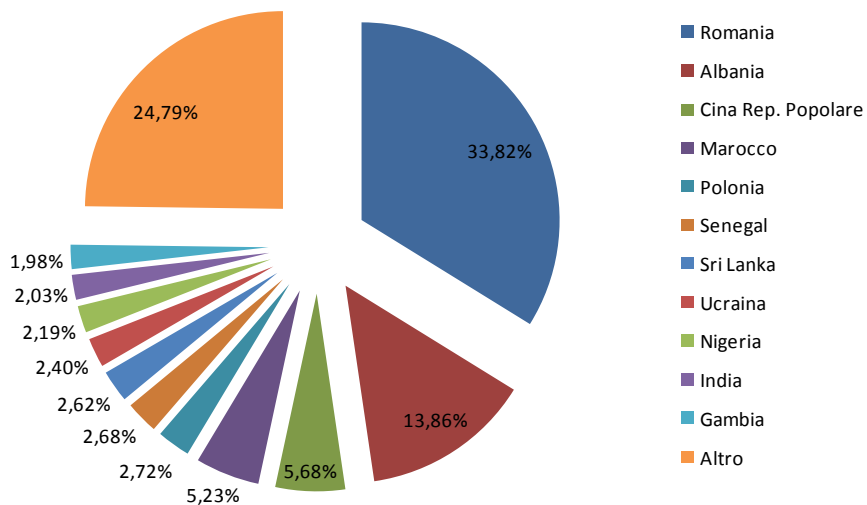
Nel 2017 la Provincia di Taranto si colloca, anche per questo anno, al terzo posto nella graduatoria dell'indice di vecchiaia delle sei provincie pugliesi con 161 anziani ogni 100 giovani, al primo posto c'è la Provincia di Lecce con il 183,5 per cento.

Sia nella Provincia di Taranto che in Puglia, negli ultimi anni, tale indice è aumentato progressivamente: nella prima si osserva un aumento, dal 2002 al 2017, di 64,8 punti percentuali e nella seconda di 61,6 punti percentuali. A livello nazionale la variazione dell'indice nell'intervallo di tempo 2002-2017 è pari a 33,6 punti percentuali.

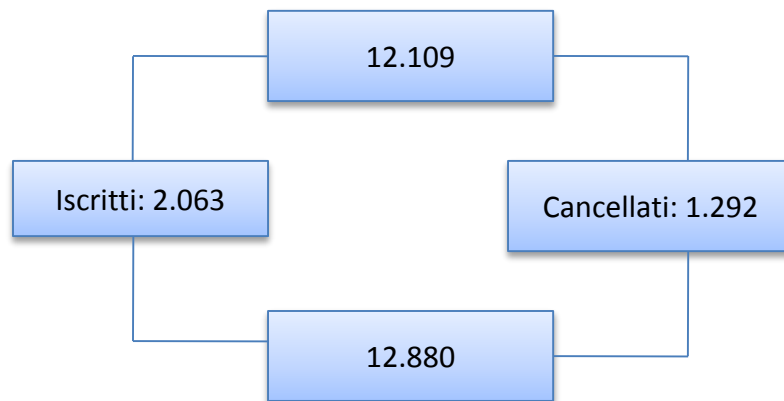
Anno 2017 (valori percentuali)



Stranieri residenti per cittadinanza



Popolazione Straniera Residente al 1° Gennaio 2016



Popolazione Straniera Residente al 31 Dicembre 2016

- [1] <http://demo.istat.it/index.html>
- [2] <http://www.istat.it/it/>
- [3] <http://noi-italia.istat.it/>
- [4] LOPALCO P.L., TOZZI A.E., *Epidemiologia facile*, Il Pensiero Scientifico Editore
- [5] *Rapporto 2013, I Tumori in provincia di Taranto*, Registro Tumori ASL Taranto, ed, marzo 2014
- [6] *Relazione sullo stato di salute della popolazione pugliese, anni 2006-2011*, OER, ed, giugno 2013
- [7] *Indicatori Socio-Demografici della popolazione ASL TA – 2014*
- [8] *Indicatori Socio-Demografici della popolazione ASL TA – 2015*
- [9] *Indicatori Socio-Demografici della popolazione ASL TA – 2016*
- [10] *Indicatori Socio-Demografici della popolazione ASL TA – 2017*

Lecture consigliate

- [1] *Le cause di mortalità in Provincia di Taranto*, *Rapporto 2015*, Edizioni Filocalia, ISBN 9788890970917
- [2] *Indagine Epidemiologica nel sito inquinato di Taranto*, IESIT, *Clioedu edizioni*, ISBN 9788896646427
- [3] *I tumori in Provincia di Taranto*, *Rapporto 2017*, ISBN: 888933321-9

Contatti

Direttore Struttura Complessa Statistica ed Epidemiologia - Asl Taranto
Dr. Sante Minerba
Tel. 099 7786095
email: sante.minerba@asl.taranto.it