



Indicatori Socio-Demografici della popolazione ASL TA – 2015

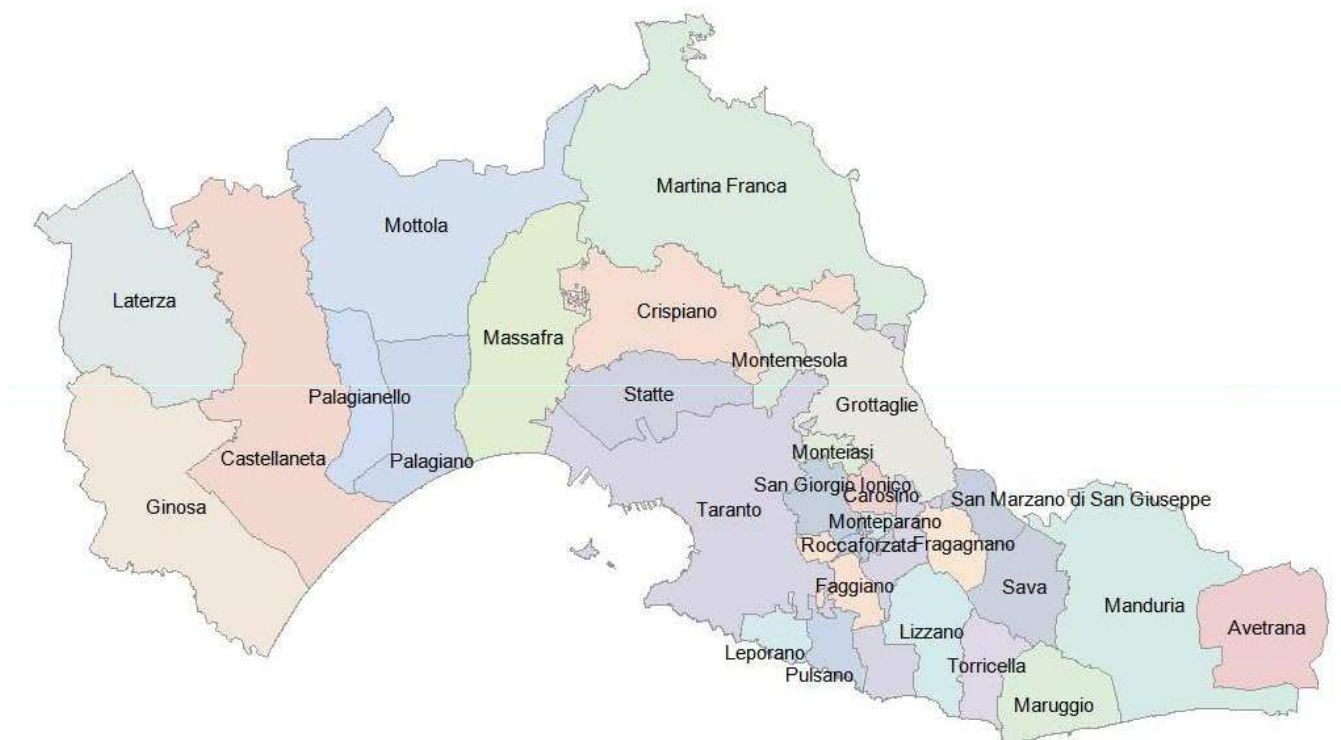
A cura di: S.C. Statistica e Epidemiologia, Dott. S. Minerba, Dott.ssa A. Mincuzzi, Dott.ssa S. Leogrande

Fonte dati: Istat

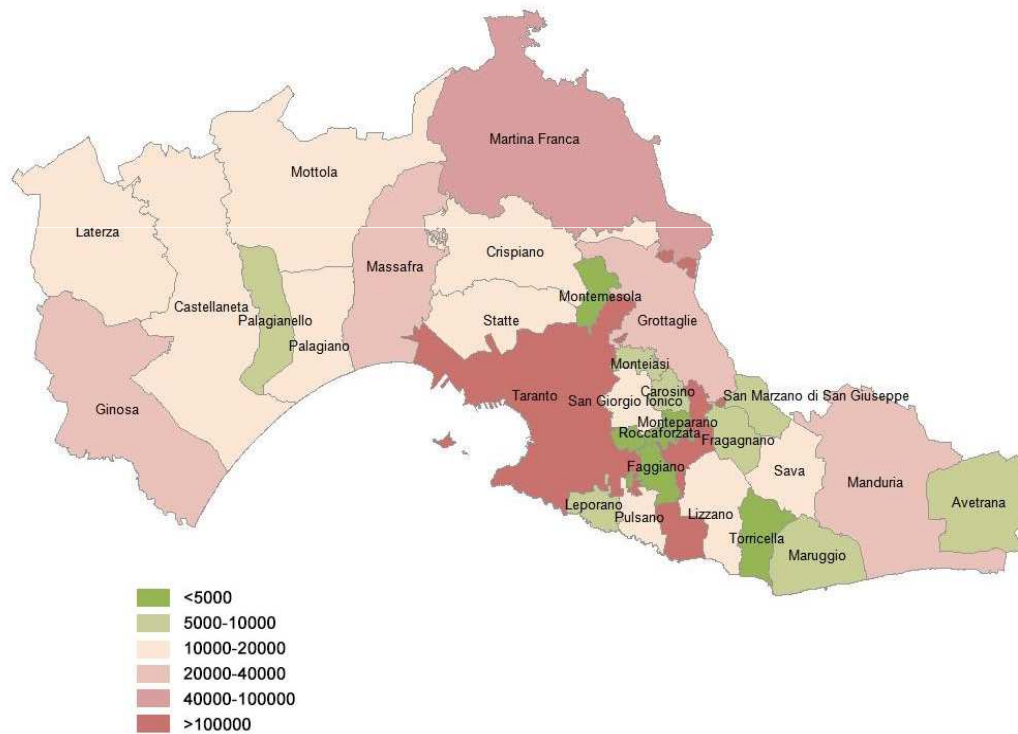
La provincia di Taranto è la quarta provincia della Regione Puglia per numero di residenti con una popolazione pari a 590.281 abitanti (ISTAT – 1° Gennaio 2014) e una superficie di 2.467,35 km², in gran parte pianeggiante.

La provincia di Taranto confina a Sud-Est con la provincia di Lecce, a Est con la provincia di Brindisi, a Nord con la provincia di Bari e a Ovest con la provincia lucana di Matera .

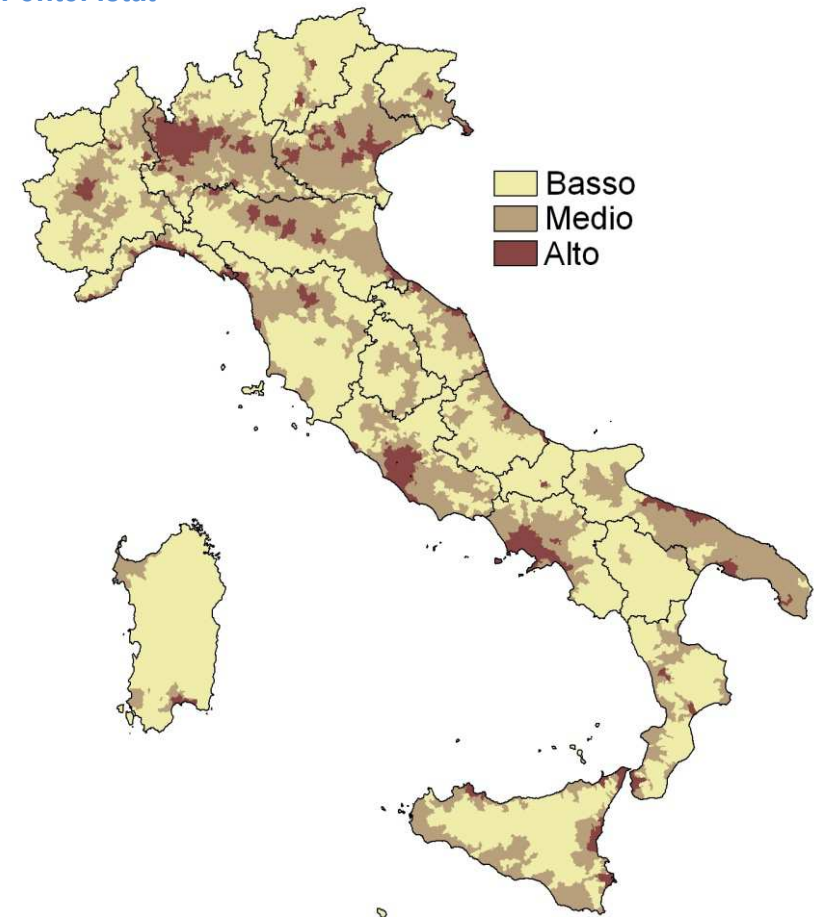
Più nel dettaglio, la popolazione della provincia di Taranto si distribuisce amministrativamente su 29 comuni. Il comune più popoloso, nonché il più vasto, è il capoluogo, dove risiede circa il 34% della popolazione (oltre 200 mila abitanti). Dopo Taranto, sempre per numero di abitanti, vi è Martina Franca (circa 50 mila abitanti). Seguono Massafra, Grottaglie, Manduria e Ginosa, tutti con una popolazione superiore a 20 mila abitanti. I comuni di dimensioni minori (meno di 5 mila abitanti), sono in tutto cinque ed in essi risiede complessivamente meno del 3% della popolazione della provincia.



Popolazione dei Comuni della Provincia di Taranto



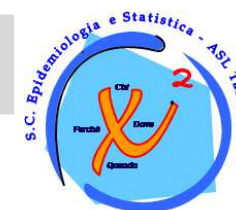
Grado di urbanizzazione dei comuni italiani, Anno 2001 Fonte: Istat



Il territorio della Provincia di Taranto risulta essere mediamente vasto, con tendenza all'accentramento nel comune capoluogo sia per posizione geografica che per organizzazione sanitaria.

Tutti i comuni della Provincia di Taranto distano dal capoluogo meno di 45 km, escluso il comune di Ginosa che dista 56 km.

Popolazione residente e indicazione dei Distretti Socio-Sanitari (DSS) (al 01/01/2014, Fonte: Istat)

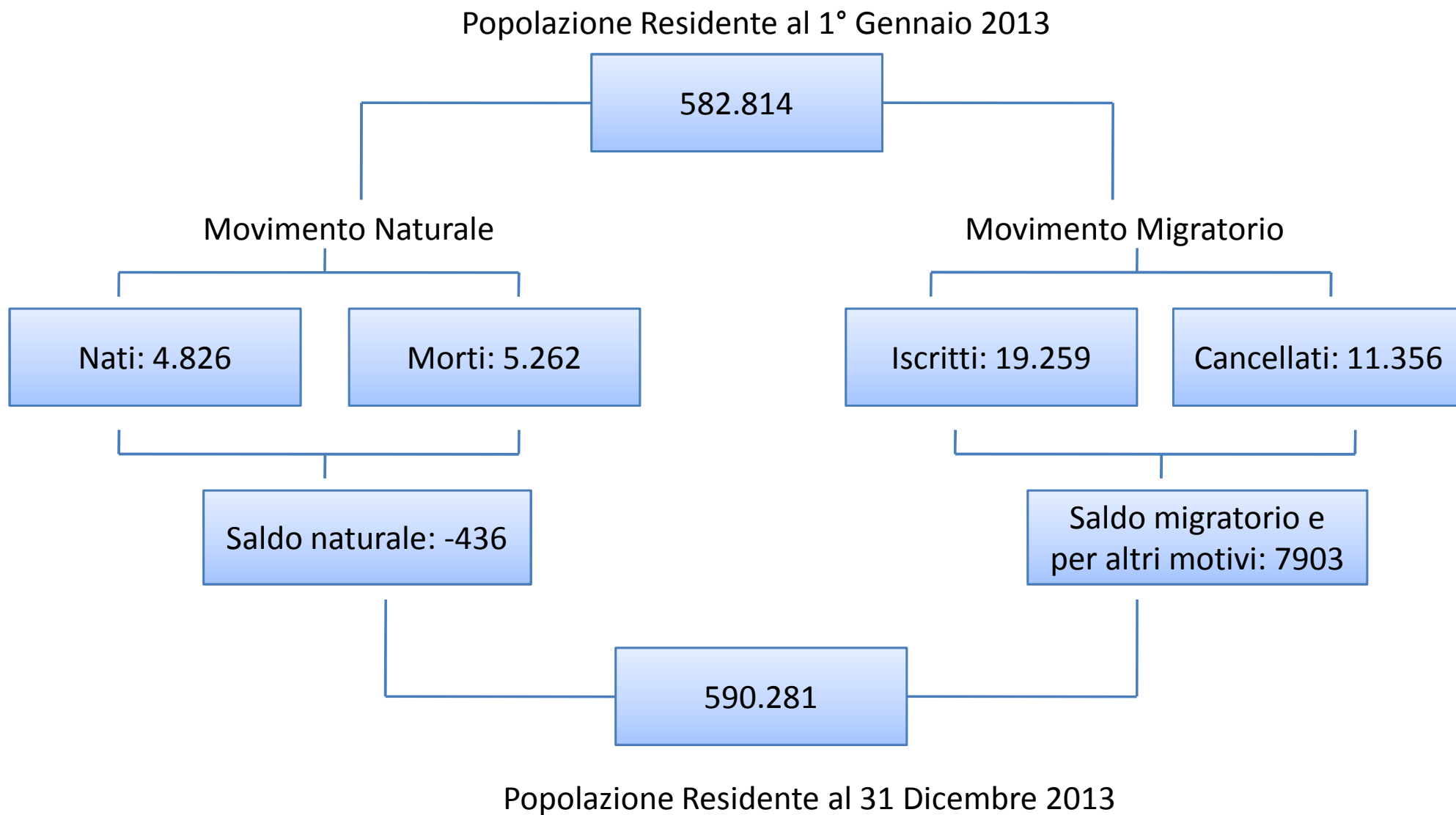


2014	POPOLAZIONE RESIDENTE			STRANIERI RESIDENTI
COMUNE DI RESIDENZA	MASCHI	FEMMINE	TOTALE	TOTALE
Ginosa	11363	11460	22823	844
Castellaneta	8374	8820	17194	326
Laterza	7520	7764	15284	232
Palagianello	3861	4031	7892	61
TOTALE DSS1	31118	32075	63193	1463
Mottola	7874	8281	16155	251
Palagiano	7956	8164	16120	261
Massafra	16063	16717	32780	1195
Statte	6955	7235	14190	72
TOTALE DSS2	38848	40397	79245	1779
TARANTO (DSS 3-4)	96933	106324	203257	2550
Martina Franca	23759	25670	49429	1732
Crispiano	6800	6944	13744	174
TOTALE DSS5	30559	32614	63173	1906
Grottaglie	15721	16715	32436	626
Monteiasi	2712	2871	5583	46
Montemesola	1974	2061	4035	34
San Giorgio Jonico	7593	8036	15629	263
Pulsano	5563	5698	11261	193
Leporano	3998	4011	8009	115
Carosino	3441	3622	7063	81
Faggiano	1739	1829	3568	42
Monteparano	1189	1231	2420	29
Roccaforzata	900	923	1823	11
San Marzano	4602	4692	9294	138
TOTALE DSS6	49432	51689	101121	1578
Manduria	15327	16394	31721	831
Avetrana	3372	3577	6949	94
Maruggio	2661	2765	5426	122
Sava	7999	8475	16474	221
Torricella	2098	2133	4231	82
Lizzano	4989	5186	10175	110
Fragagnano	2593	2723	5316	88
TOTALE DSS7	39039	41253	80292	1548
TOTALE PROVINCIA	285929	304352	590281	10824

Comune	Variazione 2013-2014		Variazione 2002-2014	
	Assoluta	Percentuale	Assoluta	Percentuale
Ginosa	268	1,19	671	3,03
Castellaneta	119	0,70	-206	-1,18
Laterza	-32	-0,21	281	1,87
Palagianello	63	0,80	396	5,28
TOTALE DSS1	418	0,67	1.142	1,84
Mottola	28	0,17	-413	-2,49
Palagiano	9	0,06	302	1,91
Massafra	232	0,71	1.822	5,89
Statte	135	0,96	-409	-2,80
TOTALE DSS2	404	0,51	1.302	1,67
TARANTO (DSS 3-4)	4.529	2,28	1.503	0,74
Martina Franca	471	0,96	670	1,37
Crispiano	98	0,72	756	5,82
TOTALE DSS5	569	0,91	1.426	2,31
Grottaglie	-108	-0,33	587	1,84
Monteiasi	53	0,96	387	7,45
Montemesola	-2	-0,05	-242	-5,66
San Giorgio Jonico	149	0,96	2	0,01
Pulsano	40	0,36	1.024	10,00
Leporano	136	1,73	2.205	37,99
Carosino	100	1,44	997	16,44
Faggiano	10	0,28	51	1,45
Monteparano	10	0,41	33	1,38
Roccaforzata	26	1,45	54	3,05
San Marzano	57	0,62	459	5,20
TOTALE DSS6	471	0,47	5.557	5,81
Manduria	926	3,01	-12	-0,04
Avetrana	-15	-0,22	-345	-4,73
Maruggio	71	1,33	38	0,71
Sava	131	0,80	344	2,13
Torricella	9	0,21	145	3,55
Lizzano	-17	-0,17	-8	-0,08
Fragagnano	-29	-0,54	-332	-5,88
TOTALE DSS7	1.076	1,36	-170	-0,21
TOT. PROVINCIA	7.467	1,28	10.760	1,86

Variazione assoluta e percentuale della popolazione residente nella provincia di Taranto e nei DSS (dati al 1° Gennaio)

- Nel 2013, nella Provincia di Taranto, sono nati 4826 bambini, 315 in meno rispetto all'anno precedente. Il numero di morti è stato 5262 nel 2013, 92 persone in meno rispetto all'anno precedente. Pertanto sia nel 2012 che nel 2013 si ha una crescita naturale della popolazione di segno negativo.
- Sia il tasso di natalità che il tasso di mortalità scendono, il primo da 8,8 nel 2012 a 8,2 nel 2013, il secondo da 9,2 nel 2012 a 9 nel 2013.
- L'età media delle madri al parto nel 2013 è stata 30,95 anni (31,08 nel 2012), con valori uguali a 31,06 anni per le italiane e 27,9 anni per le straniere.
- Il numero medio di figli per donna nel 2013 è stato 1,26 (1,3 nel 2012), con valori pari a 1,24 per le italiane e 2,1 per le straniere.



Indicatori demografici Provincia di Taranto



Territorio	Taranto												
Anno	2002	2003	2004	2005	2006	2007	2008	2009	2010	2011	2012	2013	2014
Tipo indicatore													
tasso di natalità (per mille abitanti)	8,6	8,5	9,5	9,2	8,7	9,5	9,8	10,1	9,3	9	8,8	8,2	..
tasso di mortalità (per mille abitanti)	7,4	7,4	7,3	8,2	7,6	8,4	8,6	9,6	8,8	8,9	9,2	9	..
crescita naturale (per mille abitanti)	1,2	1,1	2,3	1,1	1,1	1,1	1,2	0,5	0,5	0,2	-0,4	-0,7	..
tasso di nuzialità (per mille abitanti)	5,6	5,9	5	5,1	4,7	5,1	4,9	4,6	4,1	3,6	4	3,6	..
saldo migratorio interno (per mille abitanti)	-2,4	-2,4	-1	-1,2	-0,7	-0,6	-1,9	-0,6	-2,1	-2,7	-3,8	-2,6	..
saldo migratorio con l'estero (per mille abitanti)	1,2	1,8	1,2	0,5	0,9	2,2	1,7	1,3	0,7	1,4	1,6	1,1	..
saldo migratorio totale (per mille abitanti)	-1,2	-0,6	0,3	-0,6	0,2	1,5	-0,2	0,8	-1,4	-1,3	-2,1	13,5	..
tasso di crescita totale (per mille abitanti)	0	0,5	2,5	0,4	1,3	2,7	1	1,3	-0,9	-1,1	-2,4	12,7	..
numero medio di figli per donna	1,13	1,13	1,28	1,26	1,21	1,34	1,39	1,46	1,37	1,34	1,3	1,26	..
speranza di vita alla nascita - maschi	78,4	78,6	79	78,5	79,5	79	78,9	78,1	79,3	79,3	79,4	79,6	..
speranza di vita a 65 anni - maschi	17,8	17,9	18,4	17,8	18,7	18	17,9	17,4	18,6	18,4	18,2	18,2	..
speranza di vita alla nascita - femmine	83	83,5	84	83,3	84,3	83,8	84,1	83,3	84	84,3	84,3	84,5	..
speranza di vita a 65 anni - femmine	20,8	21,4	21,5	21	21,7	21,2	21,5	21	21,4	21,6	21,5	21,8	..
popolazione 0-14 anni al 1° gennaio (valori percentuali) - al 1° gennaio	16,1	15,9	15,5	15,3	15,1	14,9	14,8	14,7	14,7	14,5	14,5	14,4	14,2
popolazione 15-64 anni (valori percentuali) - al 1° gennaio	68,3	68,2	68,1	67,8	67,5	67,4	67,2	67,1	66,9	66,7	66,6	66,2	65,8
popolazione 65 anni e più (valori percentuali) - al 1° gennaio	15,5	16	16,4	16,9	17,3	17,7	18	18,3	18,5	18,9	18,9	19,4	20
indice di dipendenza strutturale (valori percentuali) - al 1° gennaio	46,4	46,7	46,9	47,6	48,1	48,4	48,7	49,1	49,5	50	50,1	51	52
indice di dipendenza degli anziani (valori percentuali) - al 1° gennaio	22,7	23,4	24,1	24,9	25,7	26,3	26,7	27,2	27,6	28,3	28,4	29,3	30,4
indice di vecchiaia (valori percentuali) - al 1° gennaio	96,2	100,7	105,7	110,1	114,5	118,9	121,8	124,2	126	130,2	130,7	135,3	140,7
età media della popolazione - al 1° gennaio	39,4	39,8	40,2	40,5	40,9	41,2	41,5	41,8	42	42,4	42,4	42,7	43

Età media della Popolazione al 1° Gennaio

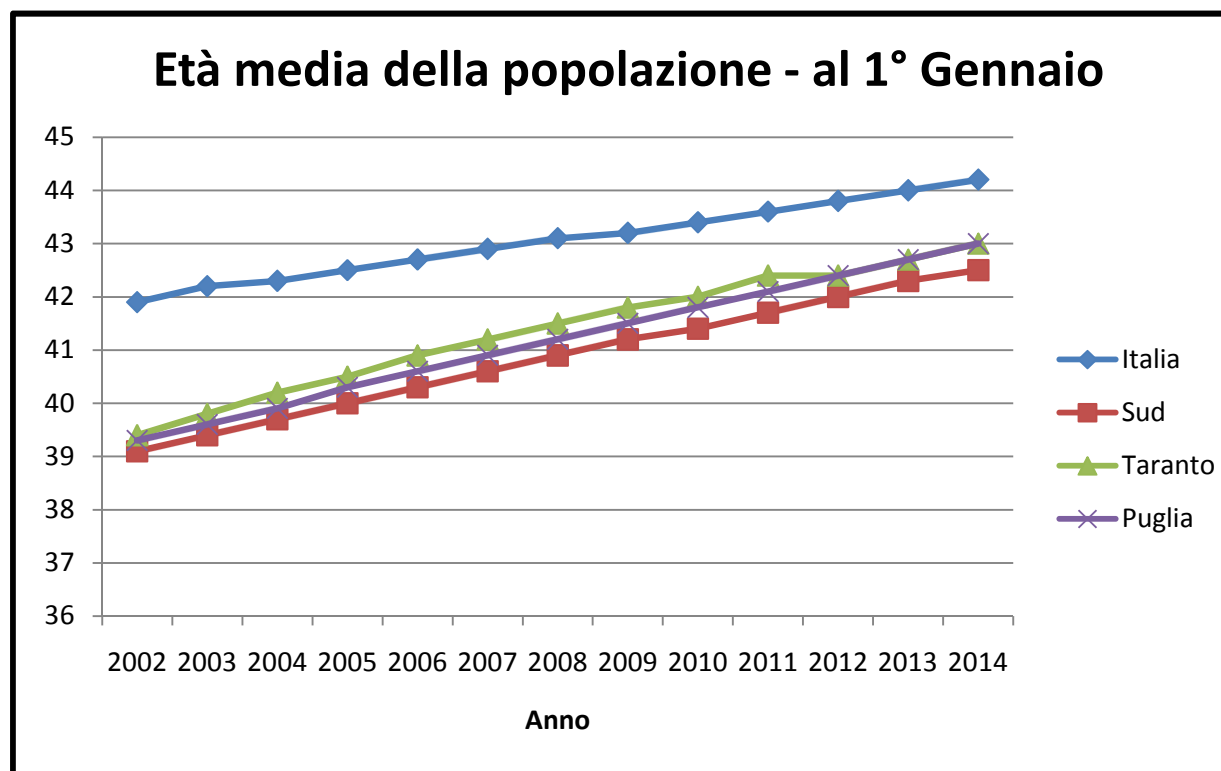


Tipo indicatore	età media della popolazione - al 1° gennaio												
	2002	2003	2004	2005	2006	2007	2008	2009	2010	2011	2012	2013	2014
Italia	41,9	42,2	42,3	42,5	42,7	42,9	43,1	43,2	43,4	43,6	43,8	44	44,2
Sud	39,1	39,4	39,7	40	40,3	40,6	40,9	41,2	41,4	41,7	42	42,3	42,5
Puglia	39,3	39,6	39,9	40,3	40,6	40,9	41,2	41,5	41,8	42,1	42,4	42,7	43
Foggia	38,8	39,1	39,4	39,8	40,1	40,5	40,7	41	41,3	41,6	41,9	42,2	42,4
Bari	39,1	39,4	39,7	40	40,3	40,7	41	41,3	41,6	41,9	42,3	42,6	42,9
Taranto	39,4	39,8	40,2	40,5	40,9	41,2	41,5	41,8	42	42,4	42,4	42,7	43
Brindisi	39,9	40,2	40,5	40,9	41,2	41,6	41,8	42,2	42,4	42,7	43	43,3	43,6
Lecce	40,5	40,9	41,2	41,5	41,8	42,1	42,4	42,7	43,1	43,4	43,7	44	44,3
Barletta-Andria-Trani	37,5	37,8	38,1	38,4	38,7	39	39,2	39,6	39,9	40,2	40,5	40,9	41,2

Per tutte le provincie pugliesi è possibile notare un progressivo aumento dell'età media in linea con il dato nazionale.

Per la Provincia di Taranto l'età media è passata da un valore iniziale nel 2002 di 39,4 anni a 43 anni nel 2014.

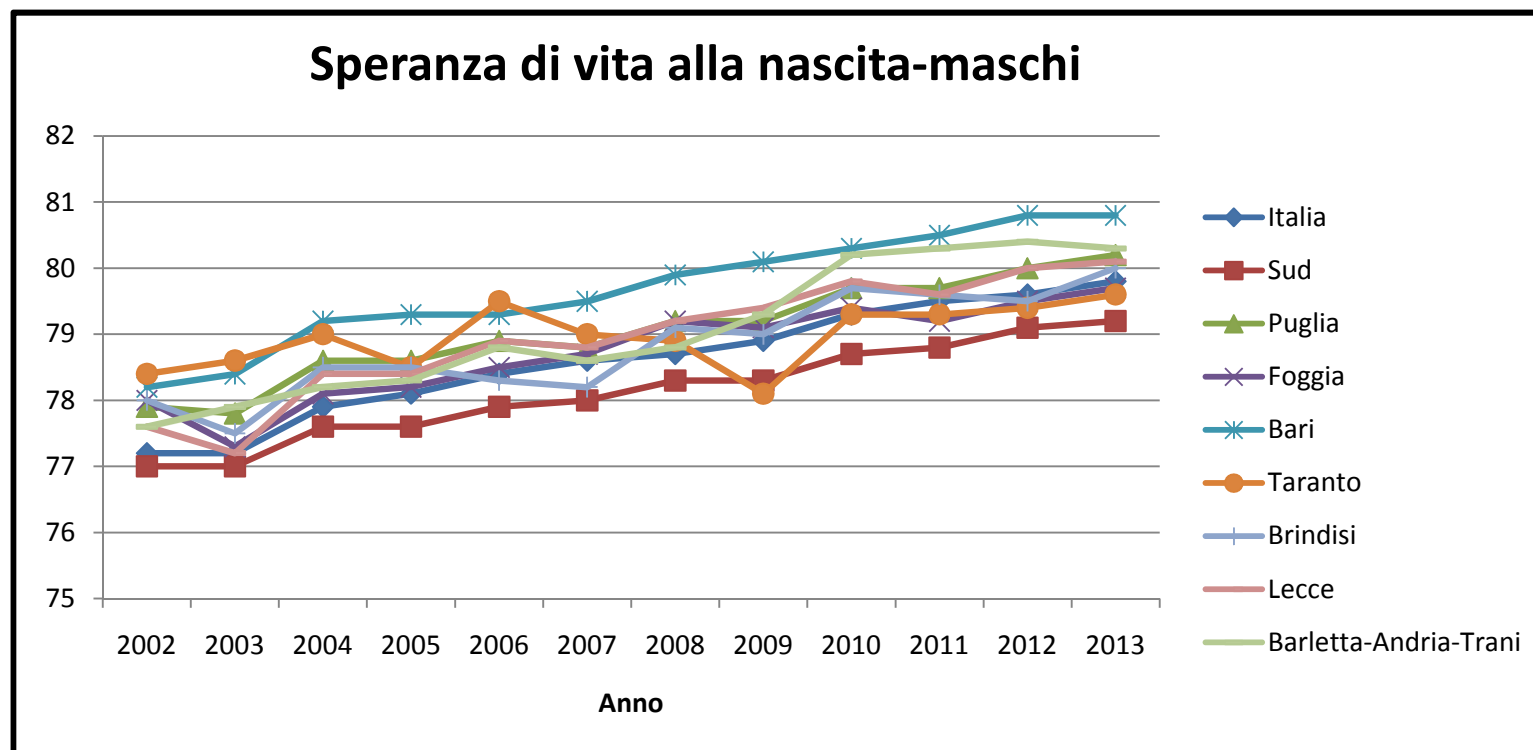
Nel 2014 il 14,2% (14,4% nel 2013) della popolazione tarantina ha 0-14 anni di età, il 65,8% (66,2% nel 2013) ha 15-64 anni, il 20% (19,4% nel 2013) ha 65 anni e più. Si evidenzia così, anche per l'ultimo anno, una riduzione della quota dei giovani ed un aumento della quota di anziani.



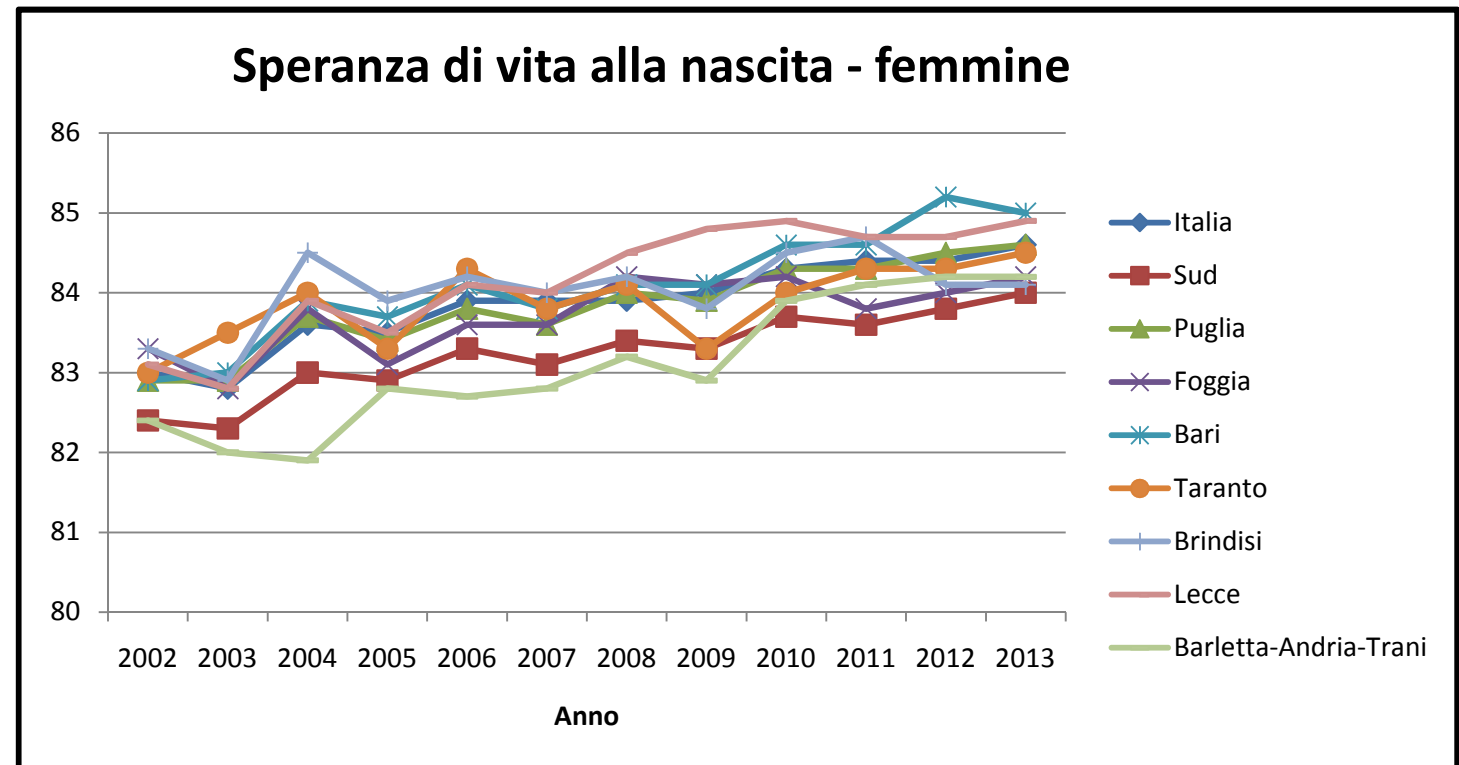
Speranza di vita alla nascita, anni 2002-2013



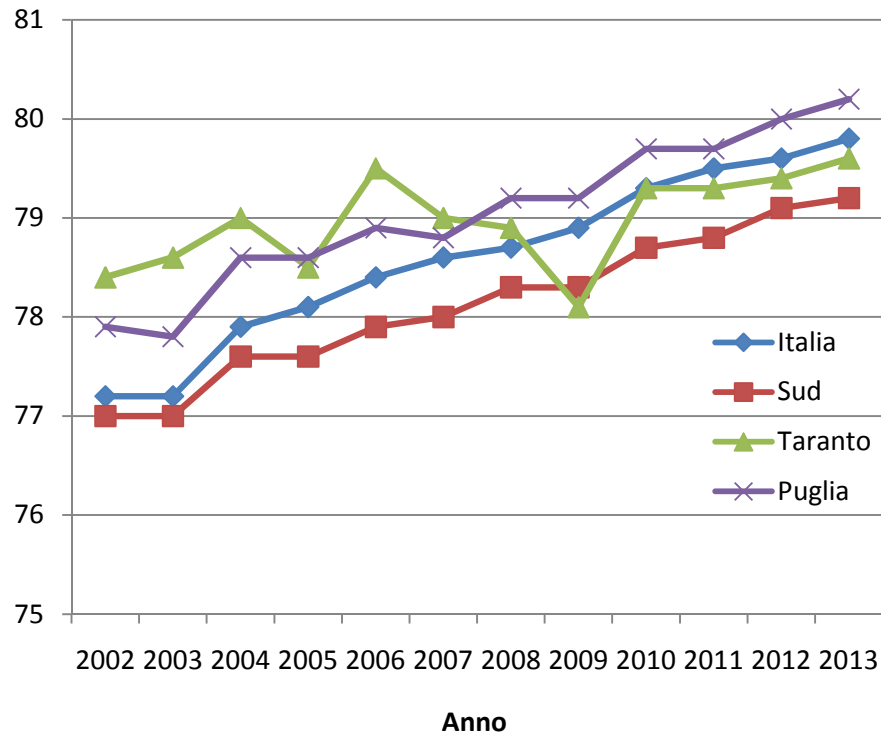
Tipo indicatore	Speranza di vita alla nascita - maschi											
	2002	2003	2004	2005	2006	2007	2008	2009	2010	2011	2012	2013
Italia	77,2	77,2	77,9	78,1	78,4	78,6	78,7	78,9	79,3	79,5	79,6	79,8
Sud	77	77	77,6	77,6	77,9	78	78,3	78,3	78,7	78,8	79,1	79,2
Puglia	77,9	77,8	78,6	78,6	78,9	78,8	79,2	79,2	79,7	79,7	80	80,2
Foggia	78	77,3	78,1	78,2	78,5	78,7	79,2	79,1	79,4	79,2	79,5	79,7
Bari	78,2	78,4	79,2	79,3	79,3	79,5	79,9	80,1	80,3	80,5	80,8	80,8
Taranto	78,4	78,6	79	78,5	79,5	79	78,9	78,1	79,3	79,3	79,4	79,6
Brindisi	78	77,5	78,5	78,5	78,3	78,2	79,1	79	79,7	79,6	79,5	80
Lecce	77,6	77,2	78,4	78,4	78,9	78,8	79,2	79,4	79,8	79,6	80	80,1
Barletta-Andria-Trani	77,6	77,9	78,2	78,3	78,8	78,6	78,8	79,3	80,2	80,3	80,4	80,3



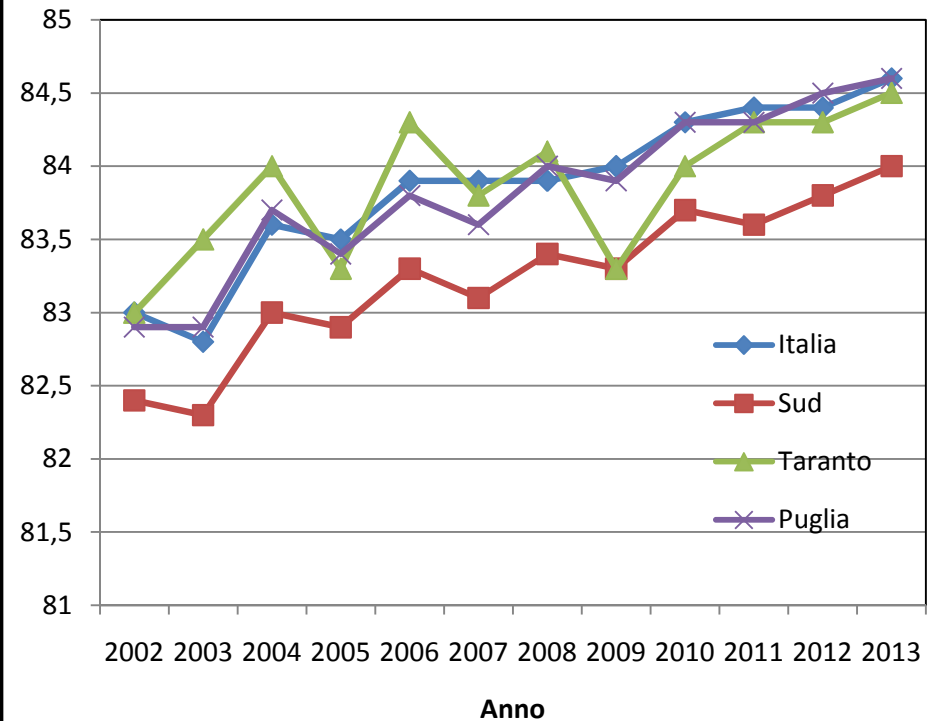
Tipo indicatore	speranza di vita alla nascita - femmine											
	2002	2003	2004	2005	2006	2007	2008	2009	2010	2011	2012	2013
Italia	83	82,8	83,6	83,5	83,9	83,9	83,9	84	84,3	84,4	84,4	84,6
Sud	82,4	82,3	83	82,9	83,3	83,1	83,4	83,3	83,7	83,6	83,8	84
Puglia	82,9	82,9	83,7	83,4	83,8	83,6	84	83,9	84,3	84,3	84,5	84,6
Foggia	83,3	82,8	83,8	83,1	83,6	83,6	84,2	84,1	84,2	83,8	84	84,2
Bari	82,9	83	83,9	83,7	84,1	83,8	84,1	84,1	84,6	84,6	85,2	85
Taranto	83	83,5	84	83,3	84,3	83,8	84,1	83,3	84	84,3	84,3	84,5
Brindisi	83,3	82,9	84,5	83,9	84,2	84	84,2	83,8	84,5	84,7	84,1	84,1
Lecce	83,1	82,8	83,9	83,5	84,1	84	84,5	84,8	84,9	84,7	84,7	84,9
Barletta-Andria-Trani	82,4	82	81,9	82,8	82,7	82,8	83,2	82,9	83,9	84,1	84,2	84,2



Speranza di vita alla nascita - maschi



Speranza di vita alla nascita - femmine



“La speranza di vita alla nascita è un indice statistico che misura il numero medio di anni che restano da vivere a un neonato nell’ipotesi in cui, nel corso della sua futura esistenza, sperimenti i rischi di morte che si sono rilevati nell’anno di riferimento” (Noi Italia Istat).

Nella Provincia di Taranto nel 2013 per entrambi i sessi la speranza di vita alla nascita cresce. Gli uomini raggiungono il livello 79,6 (+0,2 rispetto al 2012), le donne il livello 84,5 (+0,2 rispetto al 2012). La differenza di genere rimane invariata a 4,9 anni.

La Provincia Tarantina, nel 2013, si colloca all’ultimo posto tra le provincie pugliesi per il genere maschile e al terzo posto per il genere femminile.

Indice di vecchiaia al 1° gennaio per provincia



Tipo indicatore	Indice di vecchiaia (valori percentuali) - al 1° gennaio													
	2002	2003	2004	2005	2006	2007	2008	2009	2010	2011	2012	2013	2014	Differenze 2002-2014
Italia	131,7	133,5	135,7	138,1	140,6	142,3	143,4	144,1	144,8	145,7	148,6	151,4	154,1	22,4
Sud	94,3	97,2	100,1	103,5	107	109,9	112,5	115,1	116,9	119,3	123,5	127,4	131,1	36,8
Puglia	95,7	99	102,4	106,1	110	113,6	117	120,1	122,6	126	130,3	134,6	139,9	44,2
Foggia	91	93,9	96,9	100,5	104,2	107,3	110,2	112,8	114,9	117,5	122,2	126	129,7	38,7
Bari	92	94,9	98	101,2	105	108,5	112	114,9	117,7	121,2	126,5	131,2	136,3	44,3
Taranto	96,2	100,7	105,7	110,1	114,5	118,9	121,8	124,2	126	130,2	130,7	135,3	140,7	44,5
Brindisi	103,5	107,6	111,4	116,6	121,2	125	129,1	133,1	135,2	138	143,1	146,3	152,7	49,2
Lecce	113,7	117,2	121,5	125,8	129,9	133,8	138,1	142,2	145,5	149,2	154,2	158,3	164,5	50,8
Barletta-Andria-Trani	75,1	77,1	78,8	81	84	86,6	88,8	91,2	93,9	96,6	100,9	105,6	111	35,9

L'indice di vecchiaia è il rapporto percentuale tra la popolazione di 65 anni e oltre e la popolazione di 0-14 anni: esso permette di misurare il livello di invecchiamento della popolazione.

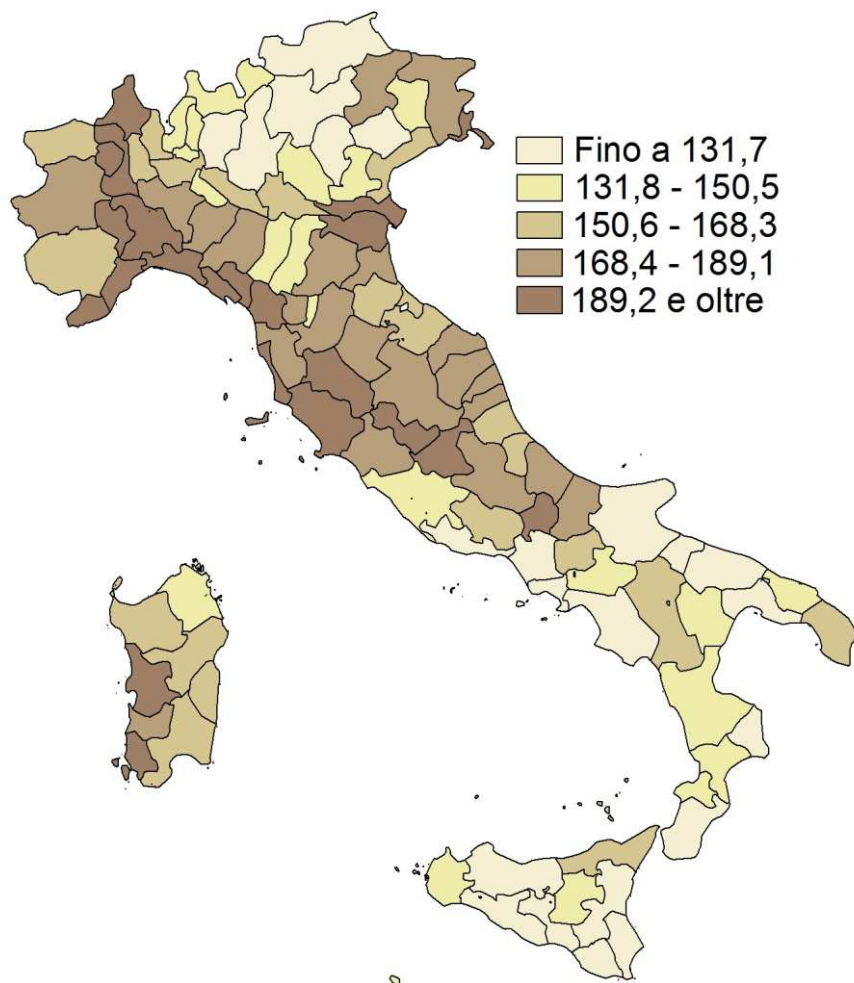
Nel 2014 la Provincia di Taranto si colloca al terzo posto nella graduatoria dell'indice di vecchiaia delle sei provincie pugliesi con 140,7 anziani ogni 100 giovani, al primo posto c'è la Provincia di Lecce con il 164,5 per cento.

Sia nella Provincia di Taranto che in Puglia, negli ultimi anni, tale indice è aumentato progressivamente: nella prima si osserva un aumento, dal 2002 al 2014, di 44,5 punti percentuali e nella seconda di 44,2 punti percentuali. A livello nazionale la variazione dell'indice nell'intervallo di tempo 2002-2014 è pari a 22,4 punti percentuali.

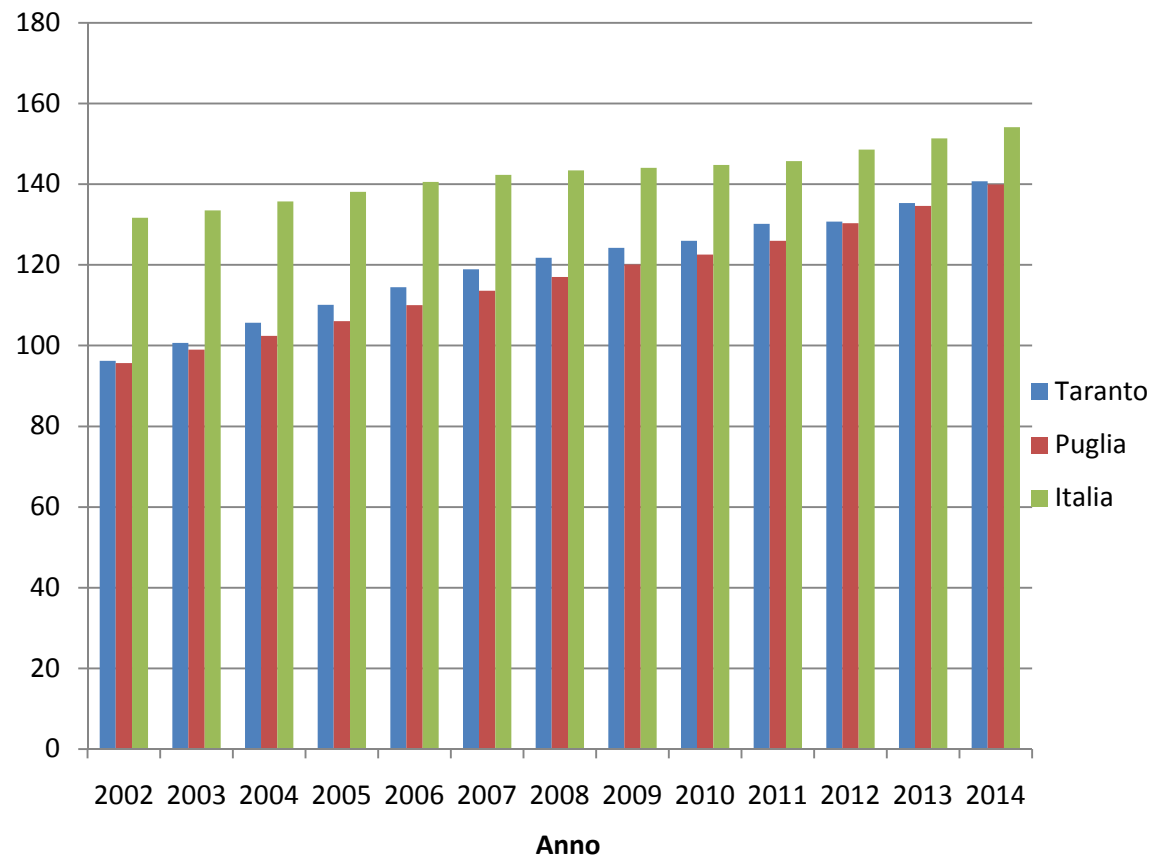
Indice di vecchiaia al 1° gennaio



Anno 2012 (valori percentuali)



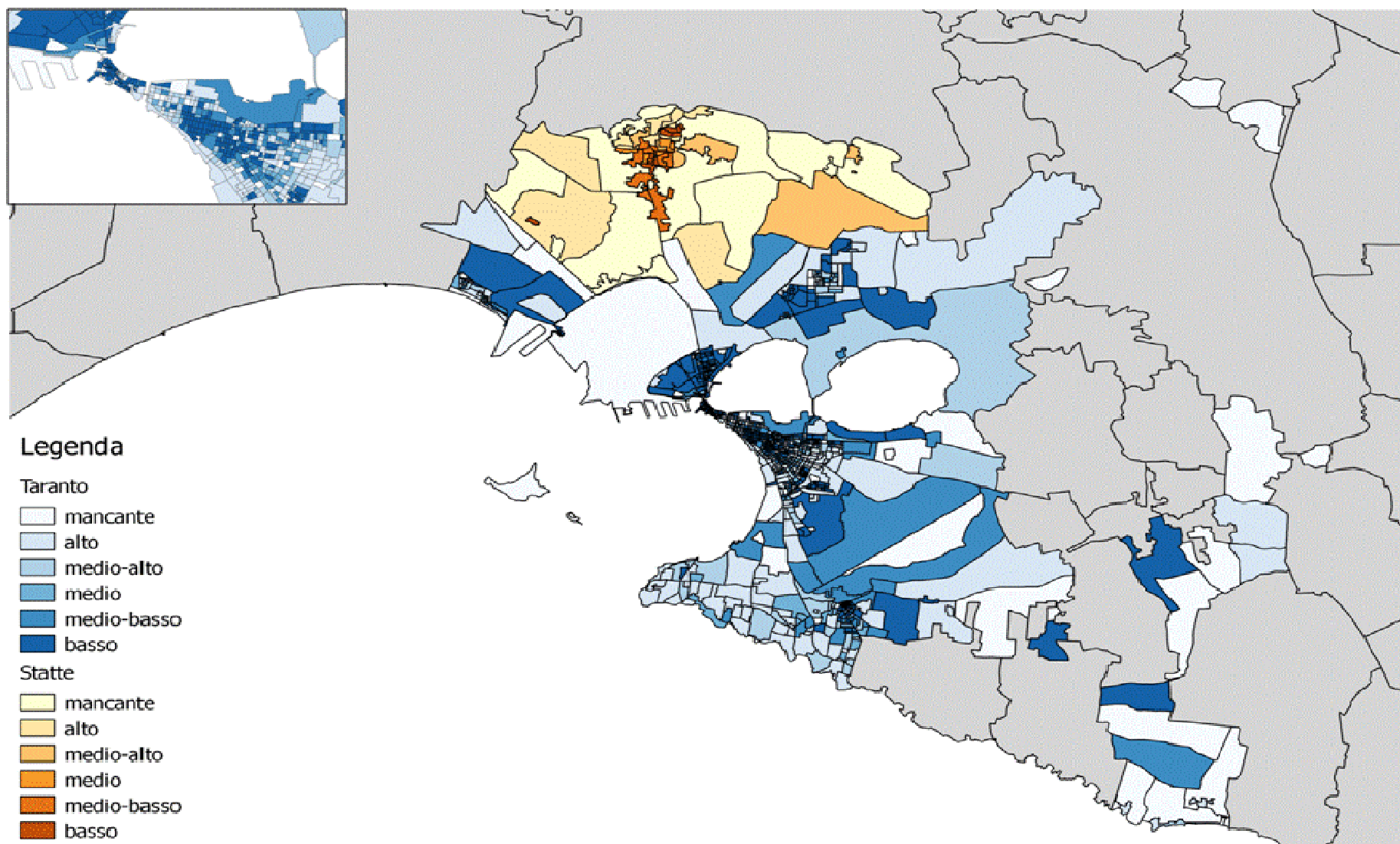
Indice di vecchiaia (valori percentuali)



Livello socio-economico per sezione di censimento dei Comuni di Taranto e Statte



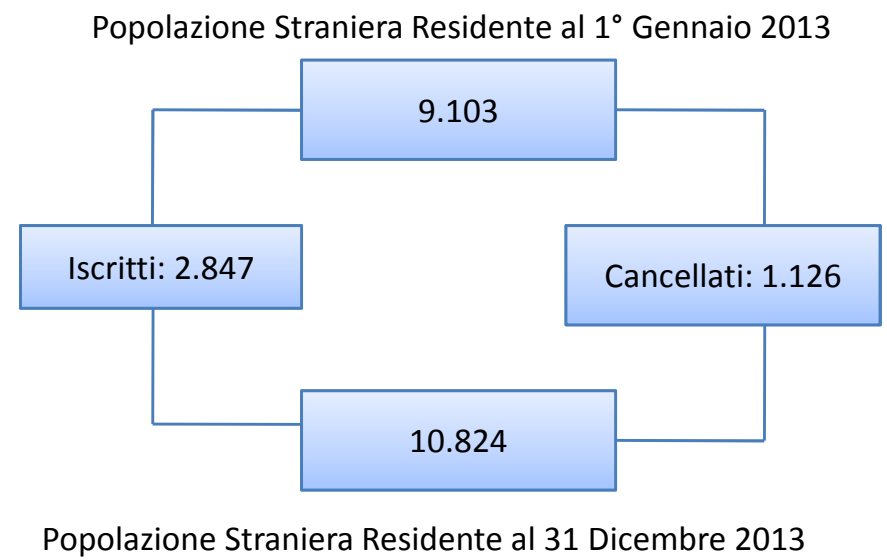
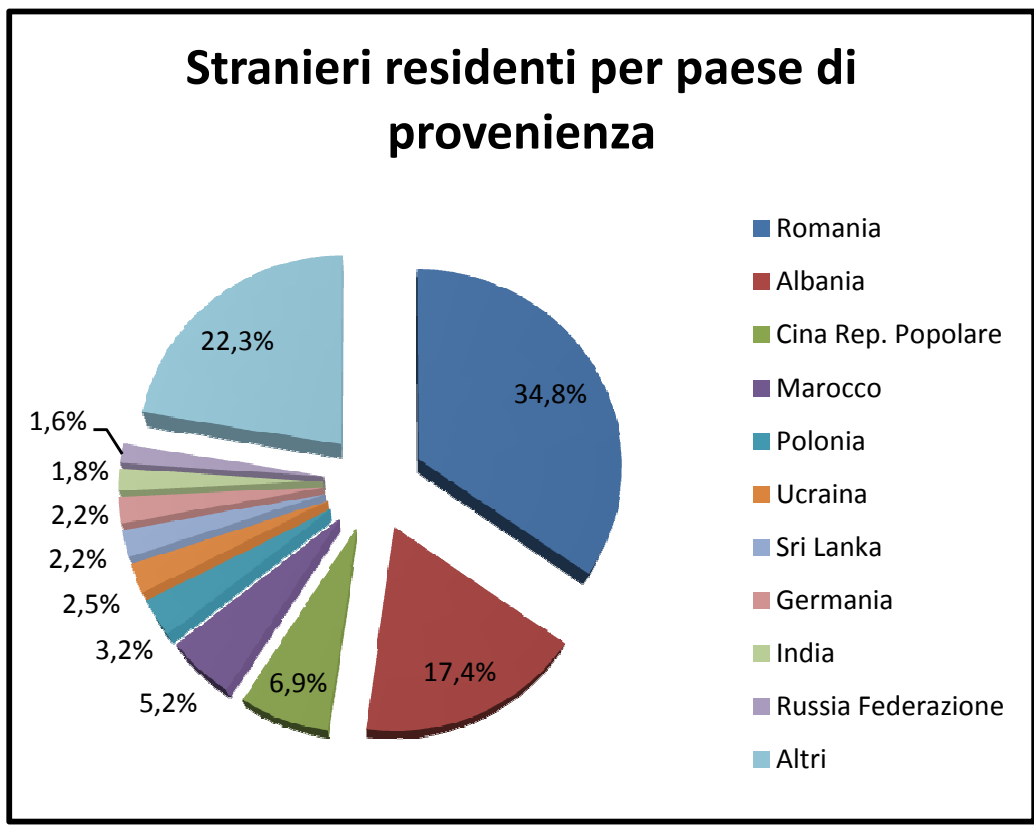
Nella Figura sottostante è rappresentato l'indice di deprivazione basato sui dati ISTAT del censimento del 2001. L'indice di deprivazione è un mezzo per classificare lo stato socioeconomico, esso è calcolato a partire dai seguenti cinque indicatori: percentuale di popolazione con istruzione pari o inferiore alla licenza elementare, percentuale di popolazione attiva disoccupata o in cerca di prima occupazione, percentuale di abitazione occupata in affitto, percentuale di famiglie monogenitoriali con figli dipendenti conviventi, densità abitativa. L'indice è classificato in modo da diventare una variabile ordinale con 5 categorie. Dalla figura sottostante è possibile immediatamente osservare le sezioni di censimento più deprivate di Taranto (blu scuro) e di Statte (arancione scuro).



Stranieri residenti in Provincia di Taranto (al 31 Dicembre 2013)



Al 31 Dicembre 2013 nella Provincia di Taranto i cittadini stranieri residenti sono 1,8% del totale dei residenti.



- [1] <http://demo.istat.it/index.html>
- [2] <http://www.istat.it/it/>
- [3] <http://noi-italia.istat.it/>
- [4] LOPALCO P.L., TOZZI A.E., *Epidemiologia facile*, Il Pensiero Scientifico Editore
- [5] *Rapporto 2013, I Tumori in provincia di Taranto*, Registro Tumori ASL Taranto, ed. marzo 2014
- [6] Relazione sullo stato di salute della popolazione pugliese, anni 2006-2011, OER, ed. giugno 2013
- [7] N. Caranci, A. Biggeri, L. Grisotto, B. Pacelli, T. Spadea, G. Costa, *L'indice di deprivazione italiano a livello di sezione di censimento: definizione, descrizione e associazione con la mortalità*, E&P 2010