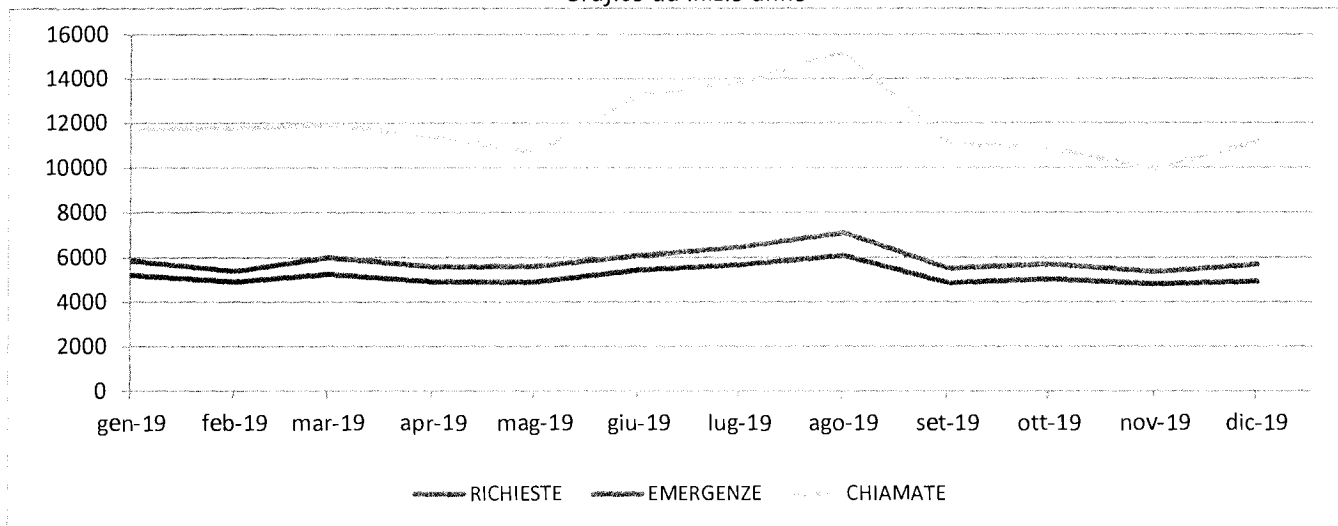


Centrale Operativa di FOGGIA

Periodo di osservazione: **01-01-2019** - **31-12-2019**

Chiamate ricevute sui flussi 118: **142816**
Totale Richieste **70251** **Totale Emergenze** **61927**
 Numero totale richieste che non hanno generato emergenza **8324**

Grafico da inizio anno



Numero richieste da inizio anno: **70251** Numero emergenze da inizio anno: **61927**
 Chiamate da inizio anno: **142816**

Tipo richiedente	70251	Tipo chiamata	70251
PRIVATO	55835 79,48%	RICHIESTA SOCCORSO	61811 87,99%
CARABINIERI - CO 112	1345 1,91%	INFORMAZIONI	2189 3,12%
POLIZIA DI STATO - CO 113	535 0,76%	RICERCA POSTI LETTO	10 0,01%
POLIZIA DI STATO - POLIZIA STRADALE	54 0,08%	CONTINUITA DI SOCCORSO	1526 2,17%
POLIZIA DI STATO - POLIZIA FERRIVIARIA	0 0,00%	CONTINUITA ASSISTENZIALE	256 0,36%
POLIZIA MUNICIPALE	234 0,33%	INTERVENTO IN CORSO	1515 2,16%
CONTINUITA ASSISTENZIALE	2090 2,98%	SCHERZO	752 1,07%
MEDICO DI BASE (MMG/PLS)	572 0,81%	ERRORE	540 0,77%
VIGILI DEL FUOCO - CO 115	217 0,31%	ALTRO	1652 2,35%
GUARDIA DI FINANZA - CO 117	24 0,03%		
CAPITANERIA DI PORTO - CO 1530	17 0,02%		
STRUTTURA PENITENZIARIA	55 0,08%		
PROTEZIONE CIVILE	20 0,03%		
CASA DI CURA	414 0,59%		
STRUTTURA SANITARIA	780 1,11%		
PUNTO PRIMO INTERVENTO (PPI)	742 1,06%		
PRONTO SOCCORSO (PS)	223 0,32%		
RESIDENZA SAN. ASSISTENZIALE (RSA)	546 0,78%		
CO 118 - ALTRA PROVINCIA	1167 1,66%		
CO 118 - ALTRA REGIONE	84 0,12%		
POSTAZIONE 118	5096 7,25%		
MEZZO DI SOCCORSO	87 0,12%		
ALTRO	114 0,16%		

[INFORMAZIONI INTERVENTO] - Tipo luogo dell'accaduto		61927
S-strada	8067 13,03%	
P-Uffici ed esercizi pubblici	3735 6,03%	
Y-impianti sportivi	110 0,18%	
K-casa	41924 67,70%	
L-impianti lavorativi	331 0,53%	
Q-scuole	678 1,09%	
Z-altri	7082 11,44%	

[INFORMAZIONI INTERVENTO] - Classe patologia presunta		61927
C01-Traumatica	10773 17,40%	
C02-Cardiocircolatoria	15344 24,78%	
C03-Respiratoria	6798 10,98%	
C04-Neurologica	8555 13,81%	
C05-Psichiatrica	1013 1,64%	
C06-Neoplastica	562 0,91%	
C07-Tossicologica	749 1,21%	
C08-Metabolica	808 1,30%	
C09-Gastroenterologica	4674 7,55%	
C10-Urologica	1593 2,57%	
C11-Oculistica	47 0,08%	
C12-Otorinolaringoiatra	409 0,66%	
C13-Dermatologica	207 0,33%	
C14-Ostetrico/Ginecologica	607 0,98%	
C15-Infettiva	421 0,68%	
C19-Altra patologia	6496 10,49%	
C20-Patologia non identificata	2871 4,64%	

[INFORMAZIONI INTERVENTO] - Criticità presunta		61927
B-Bianco	1211 1,96%	
V-Verde	12364 19,97%	
G-Giallo	40434 65,29%	
R-Rosso	7918 12,79%	

[ASSISTITO] - Valutazione sanitaria		59482
Valutazione Sanitaria 0	889 1,49%	
Valutazione Sanitaria 1	22396 37,65%	
Valutazione Sanitaria 2	30191 50,76%	
Valutazione Sanitaria 3	4902 8,24%	
Valutazione Sanitaria DECEDUTO	1104 1,86%	

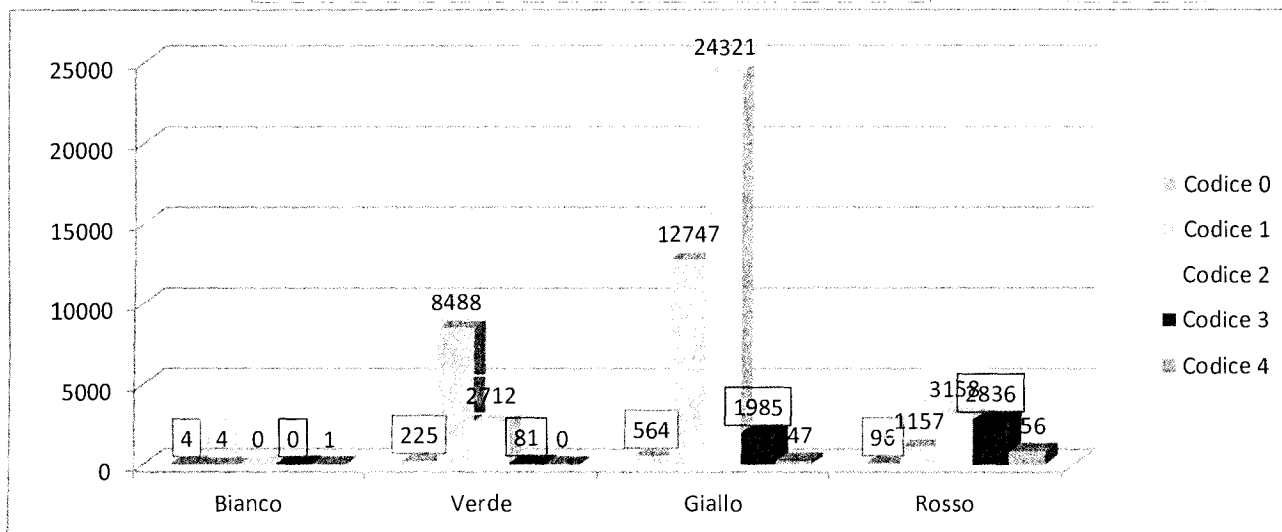
[ASSISTITO] - Esito		59482
0 - NON_NECESSITA_INTERVENTO	234 0,39%	
0 - NON_REPERIBILE	541 0,91%	
0 - ANNULLATO	102 0,17%	
0 - SCHERZO	12 0,02%	
1,2,3 - TRATTAMENTO	11525 19,38%	
1,2,3 - RIFIUTO	15428 25,94%	
1,2,3 - TRASPORTO	30536 51,34%	
4 - DECEDUTO	1104 1,86%	

[ASSISTITO] - Valutazione Sanitaria VS Esito		59482
Valutazione Sanitaria 0	889	NON_NECESSITA_INTERVENTO 234 26,32%
		NON_REPERIBILE 541 60,85%
		ANNULLATO 102 11,47%
		SCHERZO 12 1,35%
Valutazione Sanitaria 1	22396	TRATTAMENTO 8774 39,18%
		RIFIUTO 7187 32,09%
		TRASPORTO 6435 28,73%
		TRATTAMENTO 2569 8,51%
Valutazione Sanitaria 2	30191	RIFIUTO 7678 25,43%
		TRASPORTO 19944 66,06%
		TRATTAMENTO 182 3,71%
Valutazione Sanitaria 3	4902	RIFIUTO 563 11,49%
		TRASPORTO 4157 84,80%
Valutazione Sanitaria DECEDI	1104	DECEDUTO

[ASSISTITO] - Criticità fine		59482
BIANCO	1968 3,31%	
VERDE	25445 42,78%	
GIALLO	26256 44,14%	
ROSSO	4697 7,90%	
NERO	1116 1,88%	

[ASSISTITO] - Sesso		59482
Non specificato	612 1,03%	
Maschio	29118 48,95%	
Femmina	29752 50,02%	

Criticità VS Valutazione Sanitaria						59482
	Codice 0	Codice 1	Codice 2	Codice 3	Codice 4	TOTALE
Bianco	4	4	0	0	1	9
Verde	225	8488	2712	81	0	11506
Giallo	564	12747	24321	1985	247	39864
Rosso	96	1157	3158	2836	856	8103



[INFORMAZIONI INTERVENTO] - Comune di richiesta

61006

FOGGIA	16200	26,16%
MANFREDONIA	4459	7,20%
CERIGNOLA	4348	7,02%
SAN SEVERO	4318	6,97%
ORTA NOVA	2491	4,02%
LUCERA	2027	3,27%
SAN NICANDRO GARGANICO	1790	2,89%
MARGHERITA DI SAVOIA	1782	2,88%
VIESTE	1680	2,71%
TORREMAGGIORE	1611	2,60%
SAN GIOVANNI ROTONDO	1609	2,60%
TRINITAPOLI	1324	2,14%
SAN FERDINANDO DI PUGLIA	1177	1,90%
LESINA	1013	1,64%
RODI GARGANICO	996	1,61%
MONTE SANT'ANGELO	970	1,57%
VICO DEL GARGANO	874	1,41%
SAN MARCO IN LAMIS	864	1,40%
APRICENA	860	1,39%
CAGNANO VARANO	817	1,32%
MATTINATA	736	1,19%
PESCHICI	719	1,16%
ZAPPONETA	643	1,04%
ASCOLI SATRIANO	600	0,97%
SERRACAPRIOLA	568	0,92%
CARAPELLE	515	0,83%
ISOLE TREMITI	471	0,76%
ISCHITELLA	427	0,69%
STORNARA	419	0,68%
BOVINO	397	0,64%
CARPINO	383	0,62%
TROIA	362	0,58%
SAN PAOLO DI CIVITATE	327	0,53%
CANDELA	326	0,53%
STORNARELLA	277	0,45%
ORSARA DI PUGLIA	270	0,44%
RIGNANO GARGANICO	259	0,42%
POGGIO IMPERIALE	237	0,38%
ORDONA	214	0,35%
ACCADIA	195	0,31%
CARLANTINO	169	0,27%
CASALNUOVO MONTEROTARO	157	0,25%
CASTELLUCCIO VALMAGGIORE	156	0,25%
DELICETO	155	0,25%
ROSETO VALFORTORE	153	0,25%
CHIEUTI	151	0,24%
VOLTURINO	147	0,24%
ANZANO DI PUGLIA	143	0,23%
CASTELLUCCIO DEI SAURI	115	0,19%
SANT'AGATA DI PUGLIA	105	0,17%

[INFORMAZIONI INTERVENTO] - Comune di richiesta [dettaglio Capoluogo di Provincia]**15153**

MACCHIA GIALLA	2326	14,36%
D'AVANZO - TRIBUNALE	2062	12,73%
CANDELARO - BORGO CROCI	2049	12,65%
STAZIONE	1502	9,27%
RIONE BICCARI	1362	8,41%
CAMPOREALE - SAN CIRO	1338	8,26%
CARMINE VECCHIO	1202	7,42%
SAN PIO X	1009	6,23%
FOGGIA CENTRO	874	5,40%
MARTUCCI - DIAZ	803	4,96%
RIONE BICCARI - S	626	3,86%
FIERA - CEP	556	3,43%
CATTEDRALE	457	2,82%
ORTA NOVA	34	0,21%

[INFORMAZIONI INTERVENTO] - MISSIONI divise per Mezzo: 68960

PM-FOGGIA-DON UVA	3937	6,62%	
PM-FOGGIA-DAVANZO	3935	6,62%	
PM-FOGGIA-MACCHIA GIALLA	3615	6,08%	
PM-FOGGIA-ARTIGIANI	3468	5,83%	
PM-S.SEVERO	3019	5,08%	
PM-MANFREDONIA	2933	4,93%	
PM-ORTANOVA	2677	4,50%	
PM-CERIGNOLA CITTA	2573	4,33%	
PM-AUTOMEDICA	2345	3,94%	
PM-MATTINATA	2286	3,84%	
PM-S.FERDINANDO DI PUGLIA	2253	3,79%	
PM-TORREMAGGIORE	2245	3,77%	
PM-LUCERA	2128	3,58%	
PM-APRICENA	2042	3,43%	
PM-BORGO INCORONATA	2003	3,37%	
PM-MARGHERITA DI SAVOIA	1907	3,21%	
PM-TRINITAPOLI	1888	3,17%	
PM-S.GIOVANNI ROTONDO	1789	3,01%	
PM-S.NICANDRO GARGANICO	1782	3,00%	
PM-VIESTE	1567	2,63%	
PM-ASCOLI SATRIANO	1453	2,44%	
PM-ZAPPONETA	1299	2,18%	
PM-S.MARCO IN LAMIS	1291	2,17%	
PM-LESINA	1228	2,06%	
PM-RODI GARGANICO	1022	1,72%	
PM-CAGNANO VARANO	945	1,59%	
PM-MONTE S. ANGELO	940	1,58%	
PM-ASCOLI SAN CARLO	850	1,43%	
PM-VICO DEL GARGANO	818	1,38%	
PM-SERRACAPRIOLA	817	1,37%	
PM-PESCHICI	794	1,33%	
PM-BOVINO	698	1,17%	
PM-MOTTA MONTECORVINO	654	1,10%	
PM-ISCHITELLA	614	1,03%	
PM-ANZANO	545	0,92%	
PM-CANDELA	510	0,86%	
PM-TROIA	507	0,85%	
PM-CARPINO	499	0,84%	
PM-IOLE TREMITI	470	0,79%	
PM-CASALNUOVO MONTEROTARO	412	0,69%	
PM-VOLTURINO	393	0,66%	
PM-CASTELLUCCIO VALMAGGIORE	390	0,66%	
PM-ORSARA DI PUGLIA	353	0,59%	
PM-CARLANTINO	288	0,48%	
PM-ROSETO VALFORTORE	264	0,44%	
PM-ACCADIA	175	0,29%	
PM-ELISOCCORSO	171	0,29%	
PM-VOLTURARA APPULA	82	0,14%	
PM-VIESTE ELISOCCORSO	70	0,12%	
PM-MARINA DI CHIEUTI	16	0,03%	

[ASSISTITO] - Pronto Soccorso di destinazione**30536**

FG-FOGGIA	13452	22,62%	
FG-SAN GIOVANNI	4825	8,11%	
FG-SAN SEVERO	4136	6,95%	
FG-CERIGNOLA	3379	5,68%	
FG-MANFREDONIA	1991	3,35%	
BT-BARLETTA	1727	2,90%	
FG-LUCERA	574	0,96%	
FG-VIESTE	232	0,39%	
BT-ANDRIA	101	0,17%	
FG-VICO DEL GARGANO	47	0,08%	
FG-SAN MARCO	31	0,05%	
FG-TORREMAGGIORE	17	0,03%	
FG-MONTE SANT'ANGELO	15	0,03%	
BA-BARI-POLICLINICO	3	0,01%	
CB-TERMOLI	3	0,01%	
NA-NAPOLI	1	0,00%	
TA-MANDURIA-GIANNUZZI	1	0,00%	
RM-ROMA-GEMELLI	1	0,00%	

Trattamento non seguito da trasporto	28946	48,66%	
--------------------------------------	-------	--------	--

LEGENDA

DATI GENERALI

Grafico 1 - Andamento chiamate, richieste e emergenze da inizio anno

Il grafico riporta l'andamento temporale, da inizio anno, delle Chiamate, delle Richieste e delle Emergenze create dal personale di sala.

DATI RICHIESTE

Grafico 2 - Distribuzione tipo richiedente e tipo chiamata

Distribuzione di tipo richiedente e tipo chiamata per tutte le RICHIESTE tracciate dagli operatori di CO.

DATI EMERGENZE

Grafico 3 - Distribuzione Tipo Luogo dell'accaduto

Il grafico riporta il totale degli eventi di emergenza-urgenza, suddivisi per "tipo luogo evento". Gli eventi di emergenza-urgenza che vengono considerati nel conteggio comprendono anche quegli eventi che non attivano missioni di soccorso.

Grafico 4 - Distribuzione Classe patologia presunta

Il grafico riporta il totale degli eventi di emergenza-urgenza, suddivisi per "Classe Patologia presunta". Gli eventi di emergenza-urgenza che vengono considerati nel conteggio comprendono anche quegli eventi che non attivano missioni di soccorso.

Grafico 5 - Distribuzione Criticità presunta

Il grafico riporta il totale degli eventi di emergenza-urgenza, suddivisi per "Criticità presunta". Gli eventi di emergenza-urgenza che vengono considerati nel conteggio comprendono anche quegli eventi che non attivano missioni di soccorso.

Grafico 12 - Distribuzione Comune di richiesta

Il grafico riporta il totale degli eventi di emergenza-urgenza, suddivisi in base al comune del luogo nel quale si è verificato l'evento di

Grafico 13 - Distribuzione Comune di richiesta (Capoluogo di Provincia)

Il grafico riporta il totale degli eventi di emergenza-urgenza avvenuti nel capoluogo di provincia, suddivisi in base al comune del luogo nel quale si è verificato l'evento di emergenza-urgenza.

DATI MISSIONI

Si tenga conto che a fronte di una emergenza, non sempre viene attivata una missione o anche è possibile attivare più di una missione. Questa osservazione spiega perchè il numero di missioni differisce dal numero di emergenze.

Grafico n. 14 - Dettaglio Missioni suddivise per postazione

Il grafico riporta la distribuzione delle Postazioni di appartenenza dei mezzi di soccorso intervenuti nelle missioni delle emergenza.

I dati sono riferiti a tutte le missioni generate, comprese quelle annullate prima di giungere sul posto.

DATI PAZIENTI TRASPORTATI

Si tenga conto che a fronte di una emergenza, non sempre viene attivata una missione o anche è possibile attivare più di una missione. Per ciascuna missione, inoltre, è possibile non gestire alcun paziente o gestire più pazienti. Questa osservazione spiega perchè il

Grafico 6 - Distribuzione Valutazione sanitaria

Il grafico riporta la distribuzione della "Valutazione sanitaria" degli assistiti presi in carico durante le missioni di soccorso. I dati sono riferiti alla compilazione della scheda "SINTESI DI INTERVENTO" sull'applicativo di centrale.

Grafico 7 - Distribuzione Esito Trattamento

Il grafico riporta la distribuzione dell' "Esito trattamento" (secondo le codifiche stabilite da NSIS) degli assistiti presi in carico durante le missioni di soccorso. I dati sono riferiti alla compilazione della scheda "SINTESI DI INTERVENTO" sull'applicativo di centrale.

Grafico 8 - Distribuzione Valutazione Sanitaria VS Esito Trattamento!!!

Il grafico riporta la distribuzione della Valutazione Sanitaria degli assistiti, rispetto al dettaglio...bla bla bla.

In futuro sarà: Il grafico riporta la distribuzione della Valutazione Sanitaria degli assistiti, rispetto all'esito trattamento, secondo le codifiche stabilite da NSIS. I dati sono riferiti alla compilazione della scheda "SINTESI DI INTERVENTO" sull'applicativo di centrale.

Grafico 9 - Distribuzione Criticità fine

Il grafico riporta la distribuzione della "Criticità finale" degli assistiti presi in carico durante le missioni di soccorso. I dati sono riferiti alla compilazione della scheda "SINTESI DI INTERVENTO" sull'applicativo di centrale.

Grafico 10 - Distribuzione Sesso

Il grafico riporta la distribuzione del "Sesso" degli assistiti presi in carico durante le missioni di soccorso. I dati sono riferiti alla compilazione della scheda "SINTESI DI INTERVENTO" sull'applicativo di centrale.

Grafico 11 - Distribuzione Criticità Presunta VS Valutazione Sanitaria

Il grafico riporta la distribuzione della "Criticità Presunta" dell'emergenza, tracciata in fase di triage telefonico, rispetto alla Valutazione Sanitaria dei pazienti trasportati nell'ambito delle missioni scaturite dagli eventi di emergenza-urgenza.

I casi evidenziati in rosso sono Alert che potrebbero costituire situazioni anomale.

Grafico n. 15 - Distribuzione Pronto Soccorso di destinazione

Il grafico riporta la distribuzione degli arrivi in Pronto Soccorso dei pazienti trasportati. I dati sono riferiti alla compilazione della scheda "SINTESI DI INTERVENTO" sull'applicativo di centrale.

NOTE GENERALI

Tutti i valori di riferimento (criticità, valutazione sanitaria, esito trattamento, ecc) rispettano le codifiche previste per quei valori

GLOSSARIO

Chiamata: si intendono tutte le chiamate telefoniche che giungono alla CO 118 e che vengono registrate dal server CTI. Tali chiamate comprendono anche le chiamate telefoniche di servizio.

Richiesta: a fronte di una chiamata telefonica, se la chiamata non segnala un evento di emergenza-urgenza o non è una chiamata di servizio o interna, l'operatore di sala della CO 118 può tracciare la chiamata sull'applicazione di centrale inserendo le seguenti informazioni obbligatorie:

- tipo richiedente
- tipo chiamata
- tipo intervento

Le altre informazioni (luogo evento, giudizio di sintesi, ecc.) non sono obbligatorie per l'inserimento di una richiesta.

Il tracciamento di questo tipo di chiamate è funzionale alla generazione dei flussi NSIS per il Ministero, ma NON E' OBBLIGATORIO da parte dell'operatore. Se le chiamate fossero tracciate sistematicamente, i dati raccolti consentirebbero di stilare significative statistiche sia a livello della CO 118 che a livello regionale.

Emergenza: si intende l'evento di emergenza-urgenza aperto a seguito di una chiamata telefonica che non si risolve con l'inserimento di una richiesta. L'emergenza viene inserita quando si prefigura la necessità di invio di un mezzo per risolvere l'emergenza.

Oltre all'inserimento di tipo richiedente, tipo chiamata e tipo intervento, per una emergenza è obbligatorio tracciare anche luogo evento e giudizio di sintesi (luogo, patologia e criticità presunte).

Le emergenze sono un caso particolare di richiesta, per cui il tipo chiamata, secondo le specifiche NSIS, risulta essere "Richiesta soccorso".

Flusso NSIS Segnalazione: si tratta del primo dei flussi che vengono inviati al Ministero e comprendono le informazioni proprie delle

Flusso NSIS Intervento: si tratta del secondo dei flussi che vengono inviati al Ministero e comprendono le informazioni proprie delle emergenze, complete dei dati delle missioni che scaturiscono e dei pazienti coinvolti (nel flusso indicati con il termine assistiti).