



ASL Brindisi

PugliaSalute

## Emergenza COVID-19 e attività di sorveglianza

**- 24 febbraio 2020 / 19 settembre 2021 -**

Casi confermati

**21.105** ↑

Incidenza cumulativa

**540,5** ↑

Attualmente positivi

**194** ↑

Età mediana

**44 anni** ↑

Residenti sottoposti a tampone

**128.380** ↑

Operatori sanitari contagiati

**948** =

Deceduti

**389** =

Tasso di letalità

**1,8%** ↓

Fonte dati: Sistema Regionale unico di registrazione delle segnalazioni dei casi relativi al contagio da Covid-19: GIACOVACOVID-19 PUGLIA

## Metodi

La fonte dei dati utilizzata è “Infections Regional Informative System (IRIS) – Puglia”; l’analisi in oggetto copre il periodo 24 febbraio 2020 – 19 settembre 2021. Al fine della pulizia del dato, sono stati esclusi dall’analisi tutti i soggetti non residenti in Puglia. I dati relativi alle ospedalizzazioni dei casi COVID-19 sono stati forniti dalla Direzione Sanitaria ASL Brindisi.

La numerosità della popolazione della provincia di Brindisi e delle altre provincie pugliesi è stata ricavata dagli archivi ISTAT relativi all’anno 2020.

Si sottolinea che i dati analizzati sono in continua fase di consolidamento e alcune informazioni possono, quindi, risultare incomplete o essere oggetto di modifiche.

## Risultati

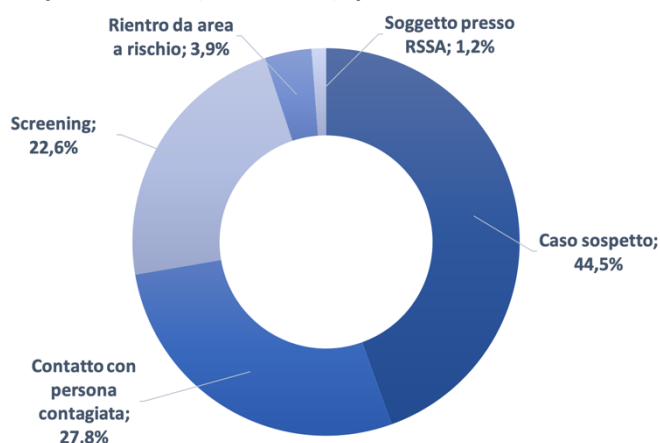
Nel periodo compreso tra il 24 febbraio 2020 e il 19 settembre 2021, sono stati sottoposti a tampone molecolare per la ricerca di Sars-CoV-2 in totale 128.380 residenti nella provincia di Brindisi, ovvero 326,5 soggetti ogni 1.000 residenti; il numero di tamponi eseguiti risulta essere superiore del 3,6% alla stima dei tamponi eseguiti dalle altre ASL pugliesi (pari a 317,4 soggetti sottoposti a test ogni 1.000 residenti). La distribuzione dei soggetti sottoposti a tampone e la relativa proporzione sul numero di residenti per distretto socio sanitario sono descritte in tabella 1.

Per 102.386 (79,8%) soggetti sottoposti a test è definito il fattore di rischio per cui è stato predisposto il tampone; si osserva come il test effettuato per “caso sospetto” rappresenti la motivazione di esecuzione del tampone in circa il 44% dei casi (Grafico 1).

**Tabella 1. Numero di residenti sottoposti a tampone molecolare e proporzione (x1.000 residenti), per distretto socio sanitario.**

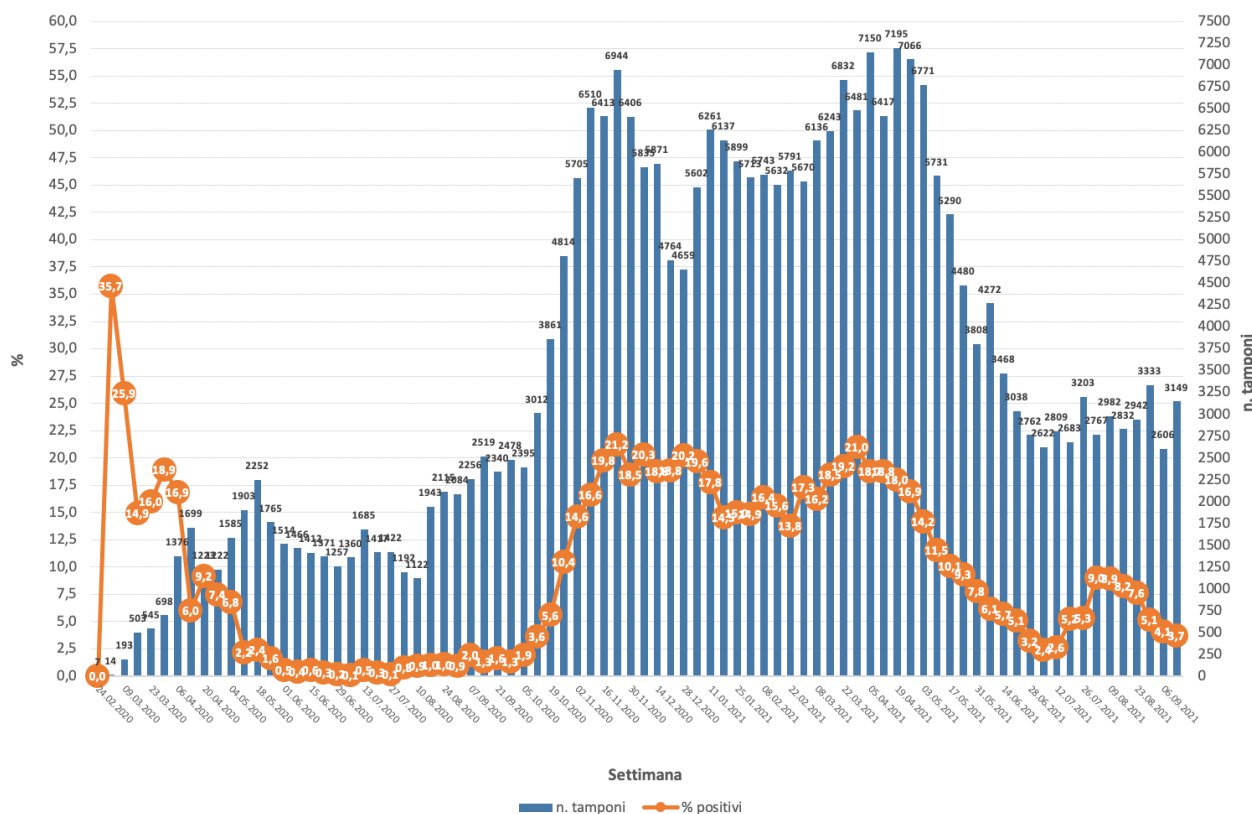
Distretto socio sanitario	n. di testati	Proporzione (x1.000 residenti)
DSS1	40.081	382,59
DSS2	22.937	279,31
DSS3	31.456	305,22
DSS4	33.906	337,32
<b>Totale ASL</b>	<b>128.380</b>	<b>328,80</b>

**Grafico 1. Distribuzione (%) dei sottoposti a tampone molecolare per cui è definita la motivazione per cui è stato predisposto il test (n=102.386), per fattore di rischio.**



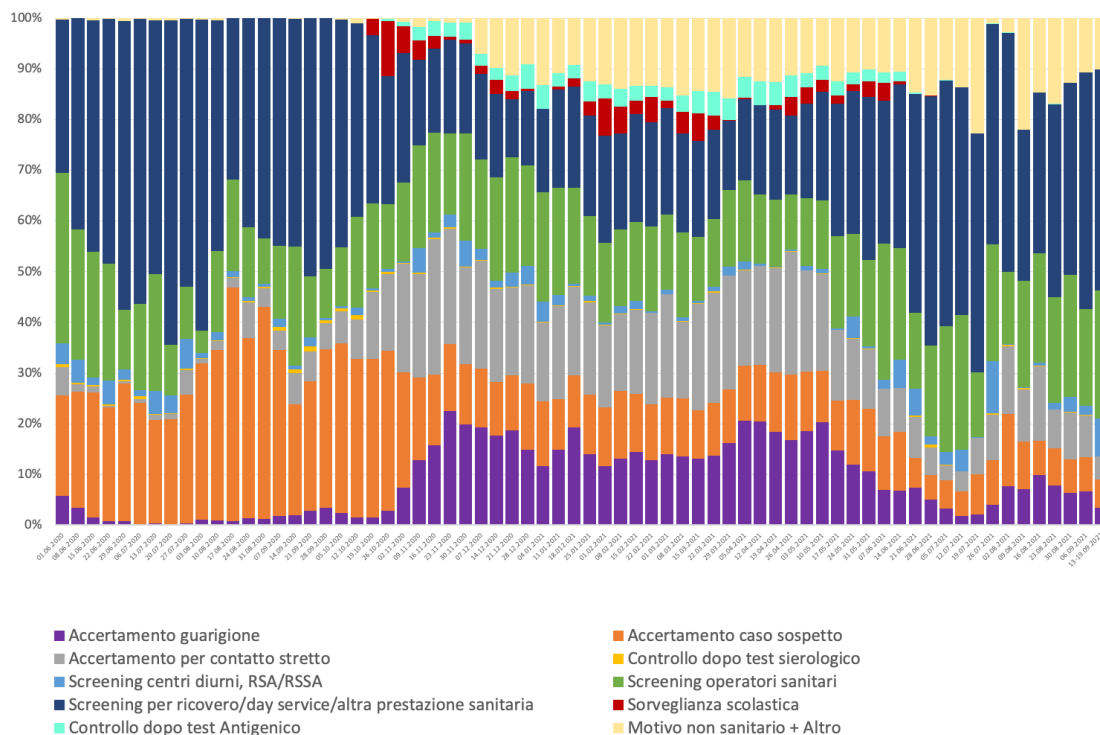
Complessivamente, nel periodo di riferimento, sono stati eseguiti circa 289.644 tamponi molecolari (in media 2,26 tamponi per soggetto sottoposto a test). Si osserva un decremento della proporzione di positivi (Grafico 2).

**Grafico 2. Numero di tamponi molecolari per la ricerca di Sars-CoV-2 eseguiti e proporzione dei tamponi molecolari con esito positivo, per settimana di pandemia.**



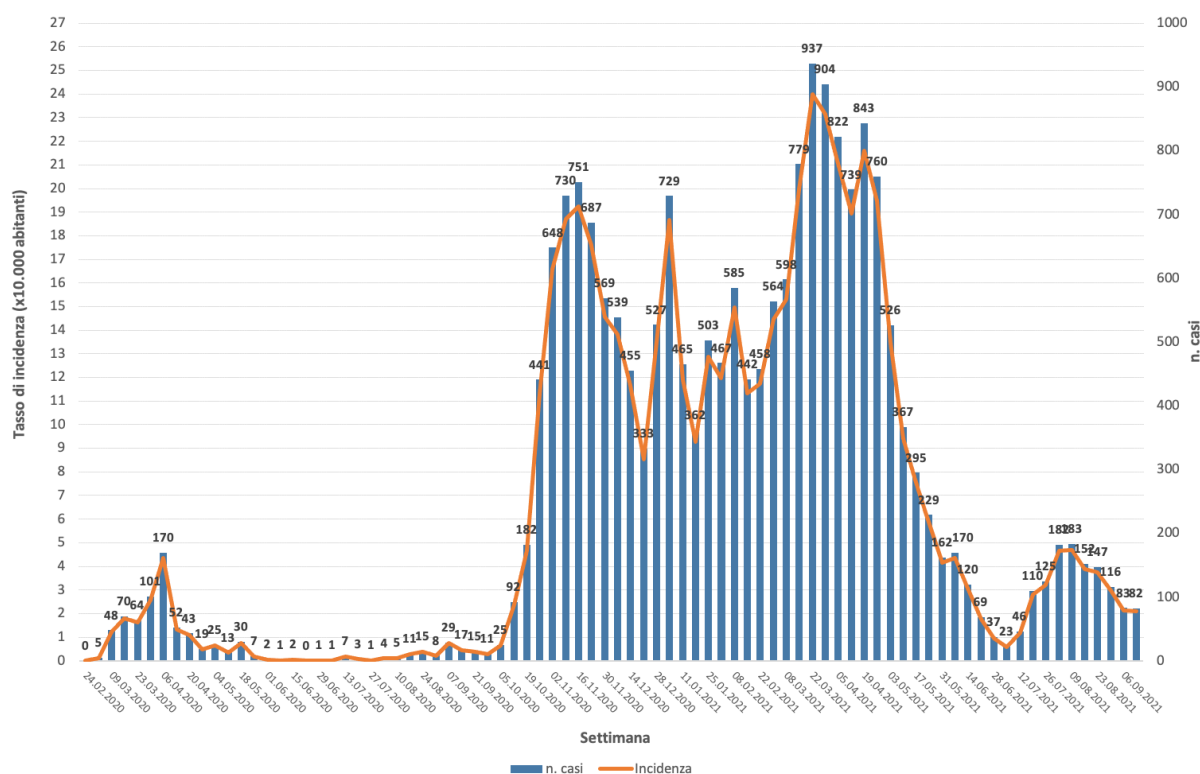
A partire da giugno 2020 sulla piattaforma GIAVACOVID è stata implementata la funzione di inserimento della motivazione per richiesta tampone molecolare; tale dato, per settimana di rilevamento, è descritto nel grafico 3.

**Grafico 3. Distribuzione (%) dei tamponi molecolari effettuati, per motivazione e settimana di pandemia.**



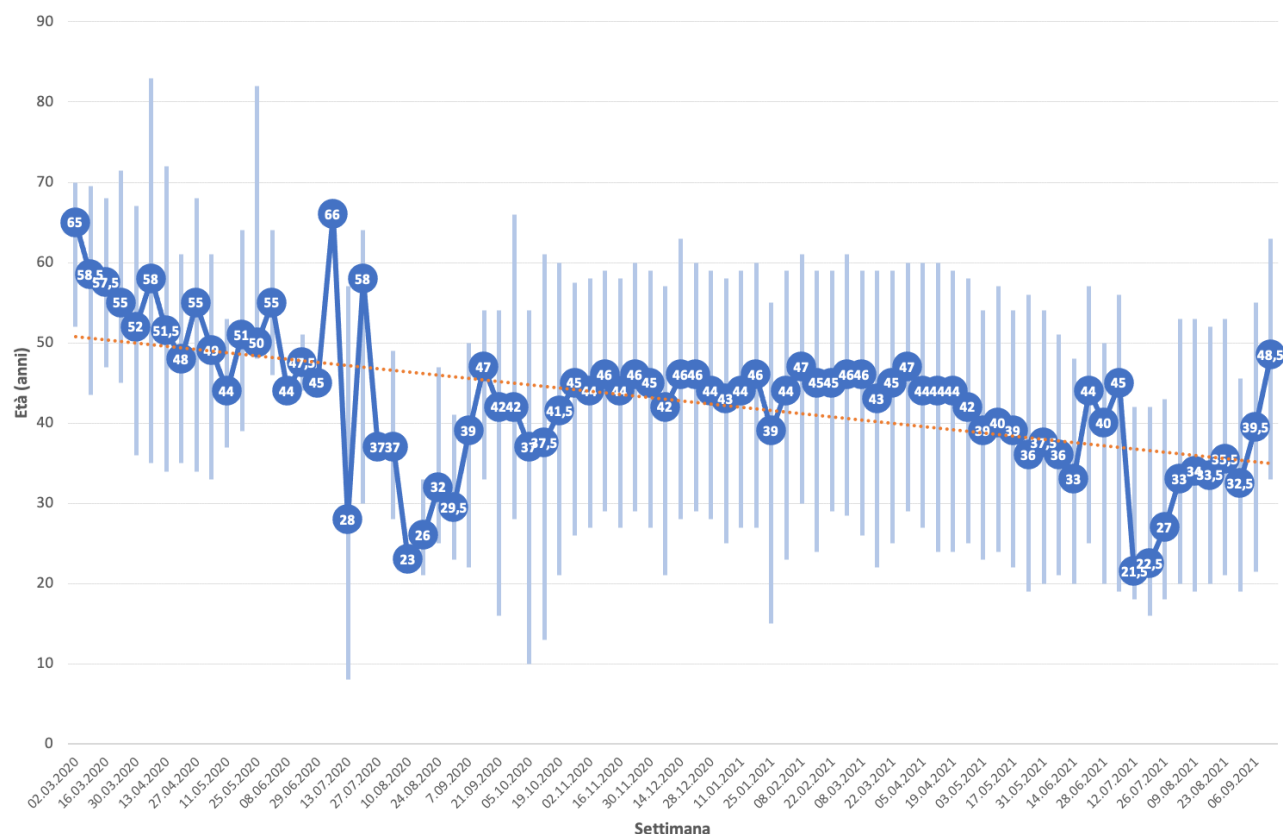
Dei 128.380 soggetti sottoposti a tampone molecolare, 21.105 (16,4%) sono risultati positivi al test, con una incidenza cumulativa stimata pari a 540,5 casi x10.000 residenti; si osserva un *trend* in diminuzione dei casi (Grafico 4).

**Grafico 4. Numero di casi e stima del tasso di incidenza (x10.000 residenti), per settimana di pandemia.**



La maggior proporzione di casi si osserva tra i soggetti di sesso femminile (n=10.873; 51,5%) e l'età mediana è pari a 44 anni; si osserva nelle ultime settimane un aumento dell'età mediana dei casi (Grafico 5).

**Grafico 5. Trend del valore mediano e range interquartile dell'età dei casi accertati COVID-19, per settimana di pandemia.**



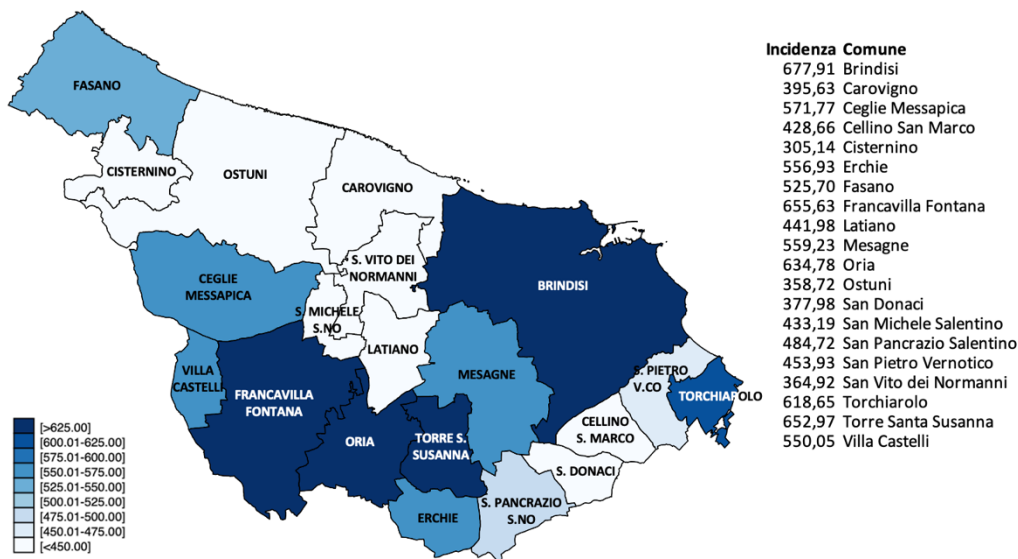
La distribuzione dei casi e relativa incidenza cumulativa per distretto socio sanitario sono descritti in tabella 2; il valore più alto di incidenza cumulativa si riscontra nel DSS1 (621,5 x10.000 residenti), quello più basso nel DSS2 (431,7 x10.000 residenti).

**Tabella 2. Numero di casi e stima dell'incidenza cumulativa (x10.000 residenti), per distretto socio sanitario.**

Distretto socio sanitario	n. casi	Incidenza cumulativa (x10.000 residenti)
DSS1	6.511	621,50
DSS2	3.545	431,69
DSS3	5.878	570,35
DSS4	5.171	514,45
<b>Totale ASL</b>	<b>21.105</b>	<b>540,52</b>

I comuni della provincia di Brindisi con i maggiori valori di incidenza cumulativa sono, nell'ordine, Brindisi, Torre Santa Susanna e Francavilla Fontana (Cartogramma 1).

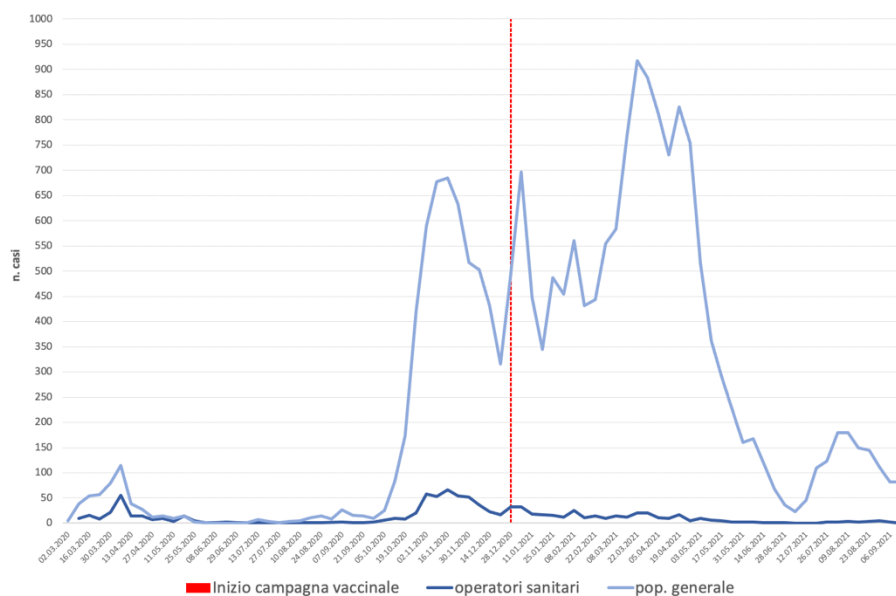
**Cartogramma 1. Stima dell'incidenza cumulativa (x10.000 residenti) dei casi accertati COVID-19, per comune di domicilio.**



Dalla lettura dei dati relativi ai soggetti positivi si evince che il 4,5% (n=948) risulti essere "operatore sanitario"; dal confronto con i casi COVID-19 non OS, si confermano i benefici della campagna vaccinale nel personale sanitario (Grafico 6).

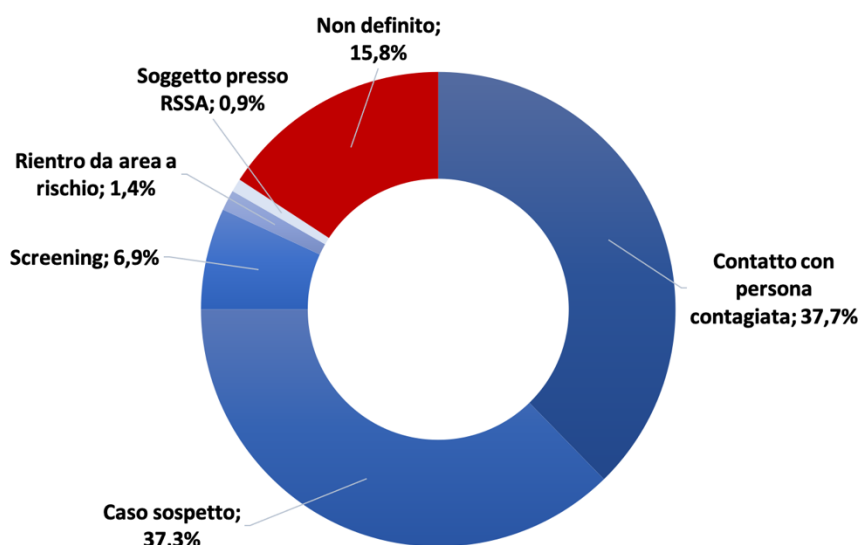
Inoltre per il 9,9% (n=2.089) dei soggetti risultati positivi è riportata in anamnesi almeno una patologia cronica, ma tale dato è fortemente sottostimato.

**Grafico 6. Numero di casi accertati COVID-19 tra gli operatori sanitari, per settimana di pandemia.**



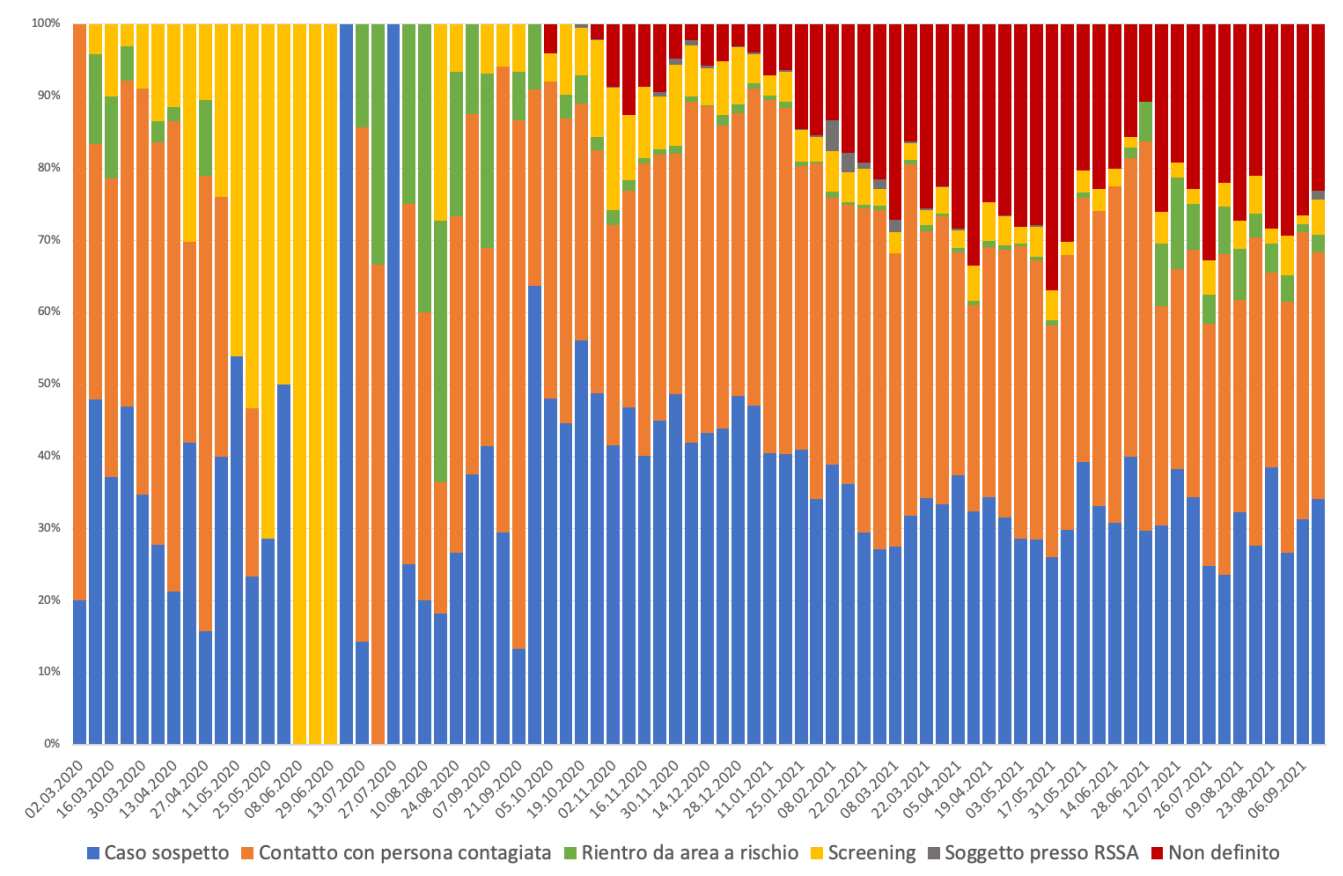
Circa il 75% dei casi COVID-19 è riconducibile ad un caso sospetto o ad un contatto con caso accertato; si sottolinea come per 3.354 soggetti (15,8%) il fattore di rischio risulti essere “non definito” (Grafico 7).

**Grafico 7. Distribuzione (%) dei casi accertati COVID-19, per fattore di rischio.**



I fattori di rischio individuati, per settimana di pandemia, sono descritti nel grafico 8.

**Grafico 8. Distribuzione (%) dei casi accertati COVID-19, per fattore di rischio e settimana di pandemia.**



Per 20.485 (97,1%) casi accertati è noto il provvedimento adottato, con 19.381 (94,6%) posti in “sorveglianza e isolamento fiduciario” mentre per 1.104 (5,4%) si è provveduto al “ricovero in isolamento”.

Il tasso di letalità è pari all’1,8%; all’aumentare dell’età si osserva un incremento del tasso di letalità, mentre nella fascia 0-29 anni non si osservano decessi (Tabella 3). Si sottolinea che sia il numero di morti che il relativo tasso di letalità sono probabilmente sottostimati a causa della difficoltà di reperire dati affidabili dalle diverse banche dati a disposizione.

**Tabella 3. Stima dell’incidenza cumulativa e tasso di letalità, per classe d’età.**

Classe d’età	n. casi	Incidenza cumulativa (x10.000 residenti)	n. decessi	Tasso di letalità (%)
0-9 anni	1.436	482,07	0	0,0
10-19 anni	2.327	622,96	0	0,0
20-29 anni	2.694	628,50	0	0,0
30-39 anni	2.837	617,02	2	0,1
40-49 anni	3.348	586,43	7	0,2
50-59 anni	3.460	574,76	22	0,6
60-69 anni	2.373	478,32	54	2,3
70-79 anni	1.532	380,16	113	7,4
80-89 anni	890	393,79	146	16,4
≥90 anni	208	346,49	45	21,6
<b>Totale</b>	<b>21.105</b>	<b>540,52</b>	<b>389</b>	<b>1,8</b>



## Casi positivi al 19.09.2021

Alla data del 19 settembre 2021 risultano essere positivi 194 soggetti, di cui 116 femmine (59,8%), con età mediana di 44 anni; 2 casi (1,0%) risultano essere operatori sanitari.

I fattori di rischio per cui è stato predisposto il tampone sono: “contatto con caso accertato” (n=62; 32,0%), “sospetto di caso” (n=62; 32,0%), “screening” (n=7; 3,6%), “rientro da area a rischio” (n=7; 3,6%) e soggetto in RSSA (n=1; 0,4%); in 55 casi (28,4%) il fattore di rischio non è definito.

Il comune che consta il maggior numero di casi attualmente positivi è Fasano, con 29 infetti (Cartogramma 2).

**Cartogramma 2. Numero dei casi accertati COVID-19 positivi, per comune di domicilio.**



La stratificazione dei casi attualmente positivi per classe d'età e comune di domicilio è descritta in tabella 4.

**Tabella 4. Distribuzione dei casi accertati COVID-19 positivi, per comune di domicilio e classe d'età.**

Comune	0-18 anni		19-64 anni		65-79 anni		80+ anni	
	n	%	n	%	n	%	n	%
Brindisi	3	30,0	4	40,0	1	10,0	2	20,0
Carovigno	0	-	2	50,0	0	-	2	50,0
Ceglie Messapica	5	20,8	16	66,7	3	12,5	0	-
Cellino San Marco	1	25,0	1	25,0	1	25,0	1	25,0
Cisternino	1	25,0	1	25,0	2	50,0	0	-
Erchie	1	25,0	3	75,0	0	-	0	-
Fasano	7	24,1	17	58,6	5	17,2	0	-
Francavilla Fontana	2	8,7	13	56,5	6	26,1	2	8,7
Latiano	4	28,6	10	71,4	0	-	0	-
Mesagne	2	15,4	7	53,8	2	15,4	2	15,4
Oria	2	16,7	8	66,7	1	8,3	1	8,3
Ostuni	4	28,6	9	64,3	1	7,1	0	-
San Donaci	0	-	0	-	0	-	0	-
San Michele Salentino	1	14,3	6	85,7	0	-	0	-
San Pancrazio Salentino	2	40,0	1	20,0	0	-	2	40,0
San Pietro Vernotico	2	18,2	8	72,7	0	-	1	9,1
San Vito Dei Normanni	0	-	1	100,0	0	-	0	-
Torchiarolo	1	33,3	2	66,7	0	-	0	-
Torre Santa Susanna	1	20,0	2	40,0	1	20,0	1	20,0
Villa Castelli	1	14,3	5	71,4	1	14,3	0	-
<b>Totale Provincia</b>	<b>40</b>	<b>20,5</b>	<b>116</b>	<b>59,5</b>	<b>24</b>	<b>12,3</b>	<b>14</b>	<b>7,2</b>

L'ultimo aggiornamento sullo stato di salute degli attualmente positivi descrive 92 (47,4%) paucisintomatici, 61 (31,4%) soggetti asintomatici, 11 (5,7%) con sintomatologia lieve, 7 (3,6%) con quadro severo, 9 (4,6%) in fase di guarigione; per 12 (6,3%) soggetti il dato non è noto. Per 163 (84,0%) soggetti è stata predisposta la sorveglianza con isolamento fiduciario e per 16 (8,3%) il ricovero in isolamento; per 15 (7,7%) soggetti il dato non è noto.

Dai dati forniti dalla Direzione Sanitaria risultano ricoverati 13 pazienti COVID-19 presso strutture di ricovero per acuti e 3 presso le strutture post-COVID (Tabella 4).

**Tabella 4. Reparti COVID e capienza al 19.09.2021.**

<b>Reparto</b>	<b>Posti letto occupati</b>
<b>Malattie infettive P.O. Perrino</b>	7
<b>Medicina Interna P.O. Perrino</b>	0
<b>Pneumologia COVID P.O. Perrino</b>	6
<b>Terapia Intensiva COVID P.O. Perrino</b>	0
<b>Medicina Interna P.O. Ostuni</b>	0
<b>Pneumologia P.O. Ostuni</b>	0
<b>Post-COVID Mesagne</b>	3
<b>Post-COVID Cisternino</b>	0
<b>Post-COVID Ceglie Messapica</b>	0
<b>Post-COVID San Pietro Vernotico</b>	0