



ASL Brindisi

PugliaSalute

## Emergenza COVID-19 e attività di sorveglianza

**- 24 febbraio 2020 / 28 novembre 2021 -**

Casi confermati

**22.173** ↑

Incidenza cumulativa

**567,9** ↑

Attualmente positivi

**286** ↑

Età mediana

**45 anni** ↓

Residenti sottoposti a tampone

**140.228** ↑

Operatori sanitari contagiati

**988** ↑

Deceduti

**397** ↑

Tasso di letalità

**1,8%** =

Fonte dati: Sistema Regionale unico di registrazione delle segnalazioni dei casi relativi al contagio da Covid-19: GIACOVACOVID-19 PUGLIA

## Metodi

La fonte dei dati utilizzata è “Infections Regional Informative System (IRIS) – Puglia”; l’analisi in oggetto copre il periodo 24 febbraio 2020 – 28 novembre 2021. Al fine della pulizia del dato, sono stati esclusi dall’analisi tutti i soggetti non residenti in Puglia. I dati relativi alle ospedalizzazioni dei casi COVID-19 sono stati forniti dalla Direzione Sanitaria ASL Brindisi.

La numerosità della popolazione della provincia di Brindisi e delle altre provincie pugliesi è stata ricavata dagli archivi ISTAT relativi all’anno 2020.

Si sottolinea che i dati analizzati sono in continua fase di consolidamento e alcune informazioni possono, quindi, risultare incomplete o essere oggetto di modifiche.

## Risultati

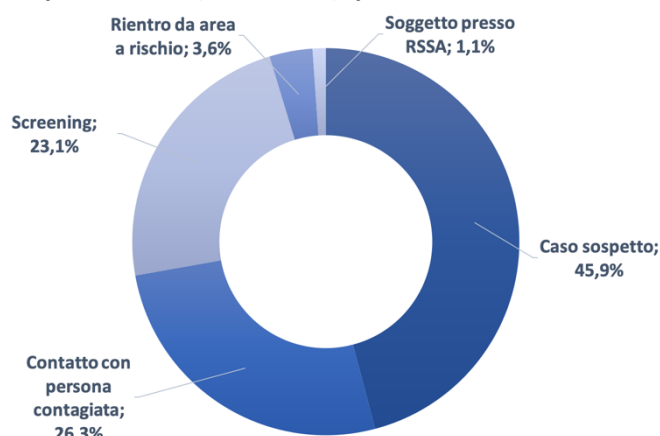
Nel periodo compreso tra il 24 febbraio 2020 e il 28 novembre 2021, sono stati sottoposti a tampone molecolare per la ricerca di Sars-CoV-2 in totale 140.228 residenti nella provincia di Brindisi, ovvero 359,1 soggetti ogni 1.000 residenti; il numero di tamponi eseguiti risulta essere superiore del 3,5% alla stima dei tamponi eseguiti dalle altre ASL pugliesi (pari a 347,1 soggetti sottoposti a test ogni 1.000 residenti). La distribuzione dei soggetti sottoposti a tampone e la relativa proporzione sul numero di residenti per distretto socio sanitario sono descritte in tabella 1.

Per 113.866 (81,2%) soggetti sottoposti a test è definito il fattore di rischio per cui è stato predisposto il tampone; si osserva come il test effettuato per “caso sospetto” rappresenti la motivazione di esecuzione del tampone in circa il 45% dei casi (Grafico 1).

**Tabella 1. Numero di residenti sottoposti a tampone molecolare e proporzione (x1.000 residenti), per distretto socio sanitario.**

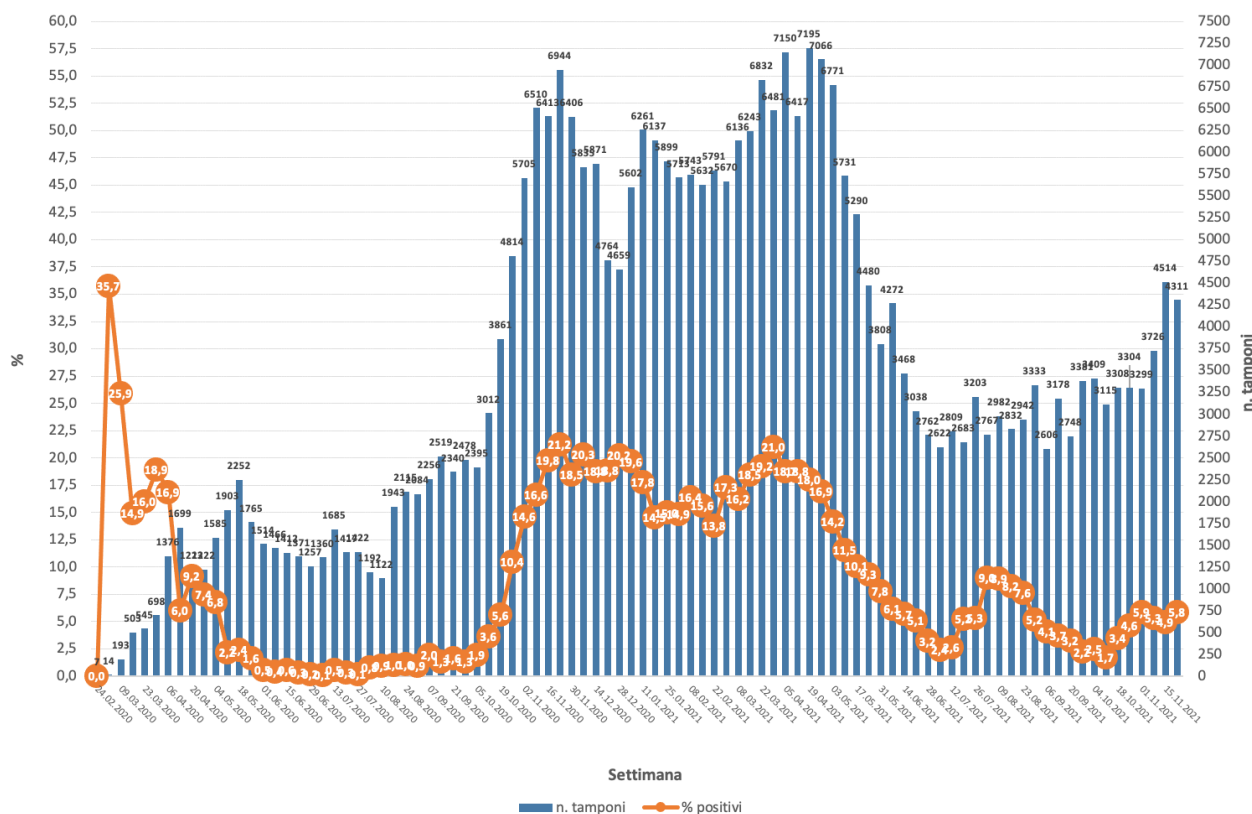
Distretto socio sanitario	n. di testati	Proporzione (x1.000 residenti)
DSS1	43.888	418,93
DSS2	25.501	310,54
DSS3	34.196	331,81
DSS4	36.643	364,55
<b>Totale ASL</b>	<b>140.228</b>	<b>359,14</b>

**Grafico 1. Distribuzione (%) dei sottoposti a tampone molecolare per cui è definita la motivazione per cui è stato predisposto il test (n=113.866), per fattore di rischio.**



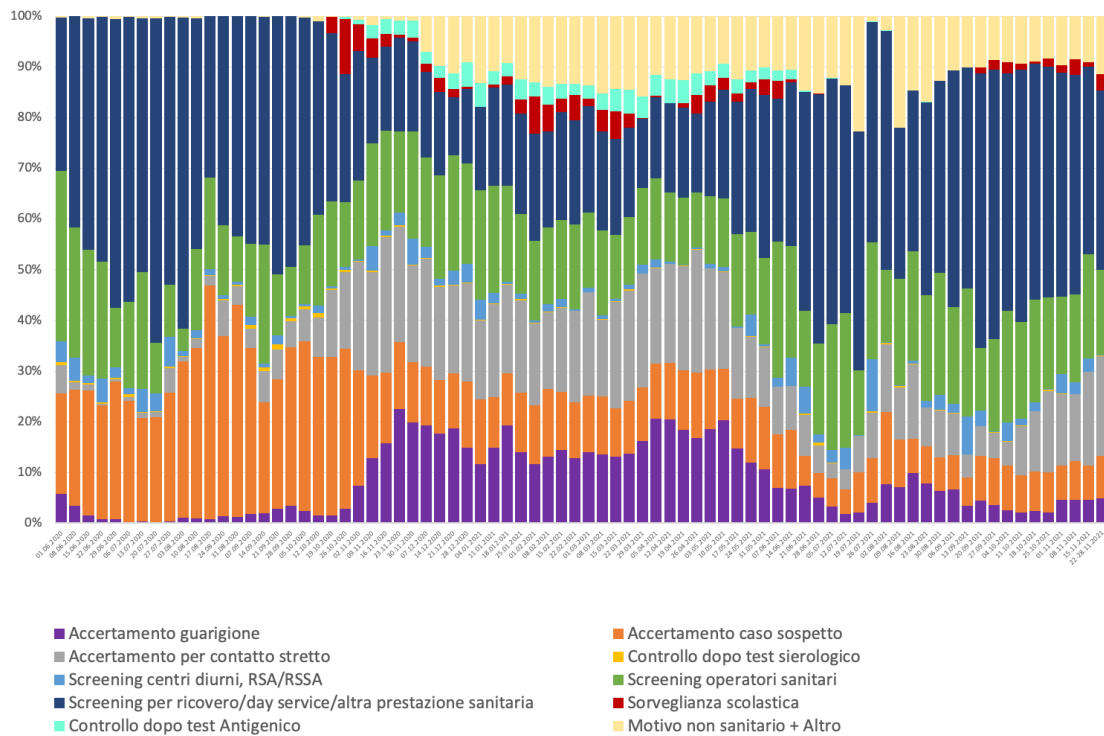
Complessivamente, nel periodo di riferimento, sono stati eseguiti circa 324.811 tamponi molecolari (in media 2,32 tamponi per soggetto sottoposto a test). Si osserva un decremento della proporzione di positivi, da rivalutare nei prossimi giorni (Grafico 2).

**Grafico 2. Numero di tamponi molecolari per la ricerca di Sars-CoV-2 eseguiti e proporzione dei tamponi molecolari con esito positivo, per settimana di pandemia.**



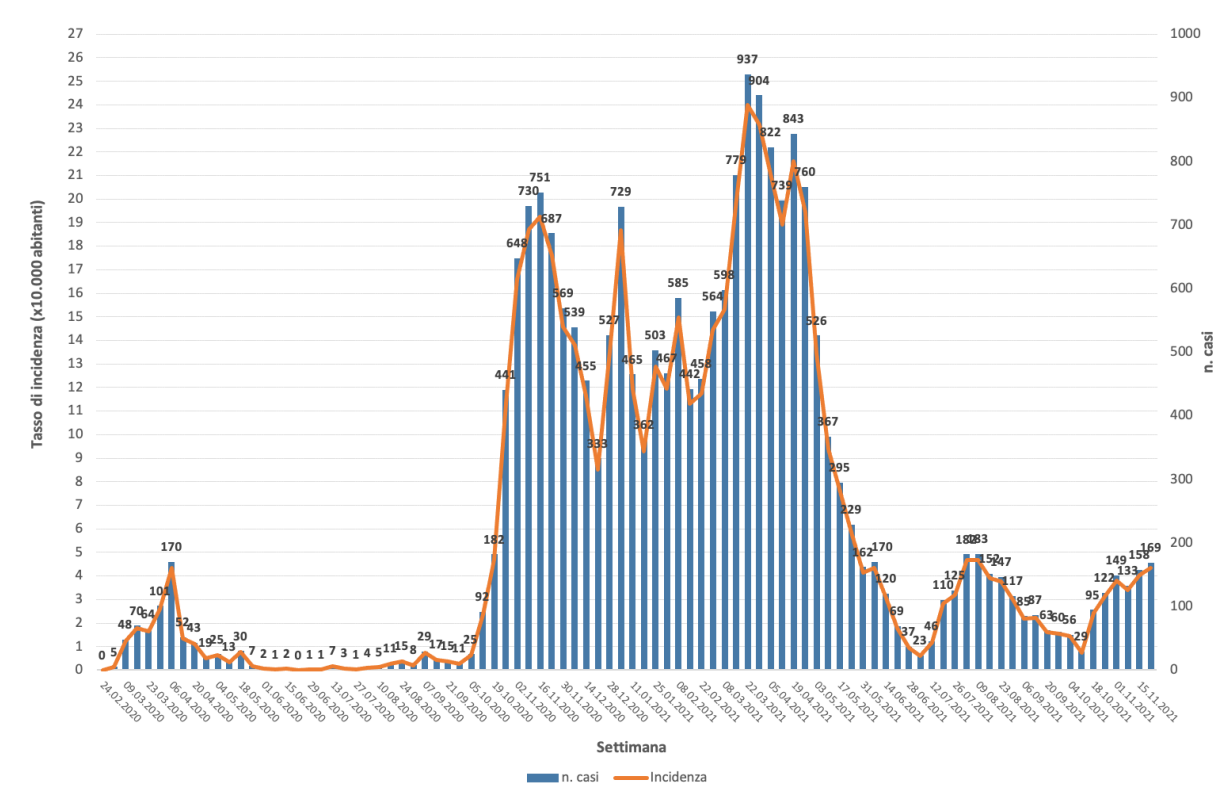
A partire da giugno 2020 sulla piattaforma GIAVACOVID è stata implementata la funzione di inserimento della motivazione per richiesta tampone molecolare; tale dato, per settimana di rilevamento, è descritto nel grafico 3.

**Grafico 3. Distribuzione (%) dei tamponi molecolari effettuati, per motivazione e settimana di pandemia.**



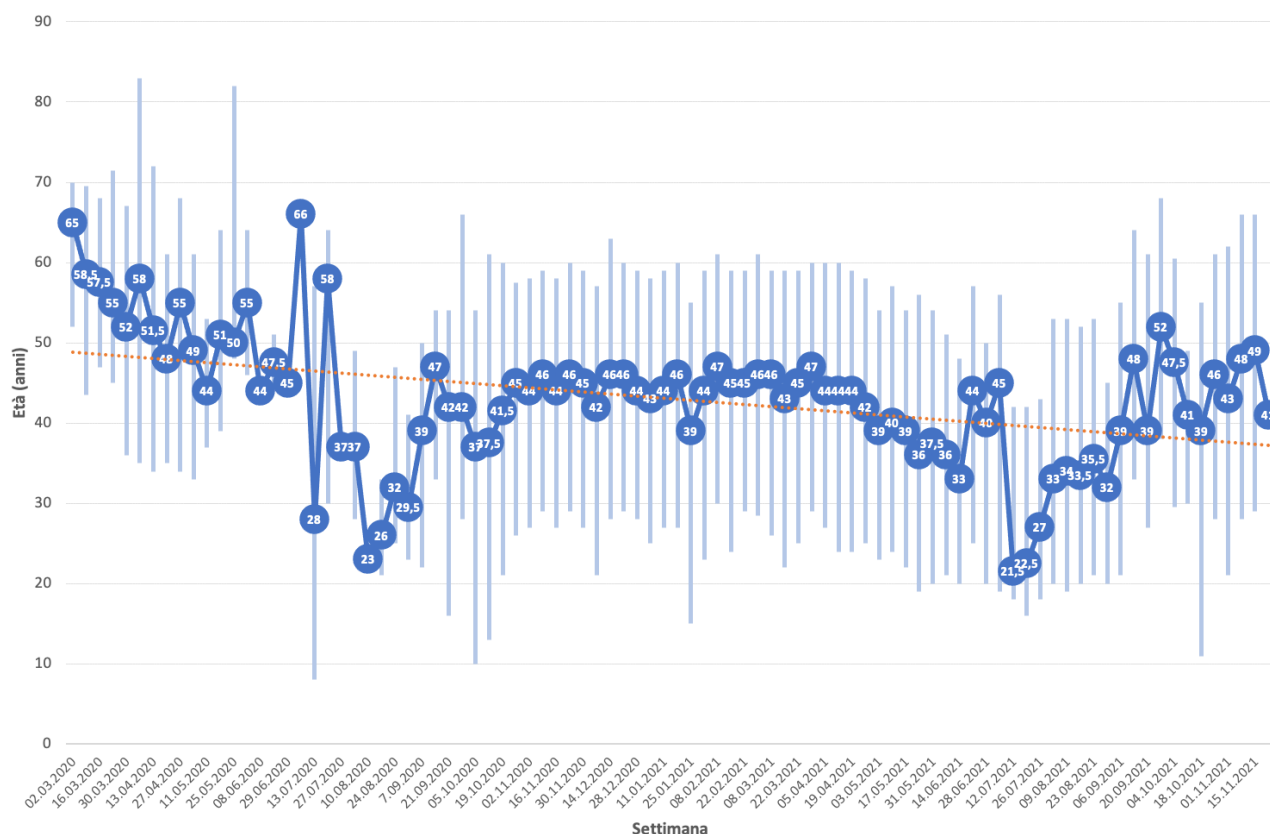
Dei 140.228 soggetti sottoposti a tampone molecolare, 22.173 (15,8%) sono risultati positivi al test, con una incidenza cumulativa stimata pari a 567,9 casi x10.000 residenti; si osserva un *trend* in lieve aumento dei casi (Grafico 4).

**Grafico 4. Numero di casi e stima del tasso di incidenza (x10.000 residenti), per settimana di pandemia.**



La maggior proporzione di casi si osserva tra i soggetti di sesso femminile (n=11.425; 51,5%) e l'età mediana è pari a 44 anni (Grafico 5).

**Grafico 5. Trend del valore mediano e range interquartile dell'età dei casi accertati COVID-19, per settimana di pandemia.**



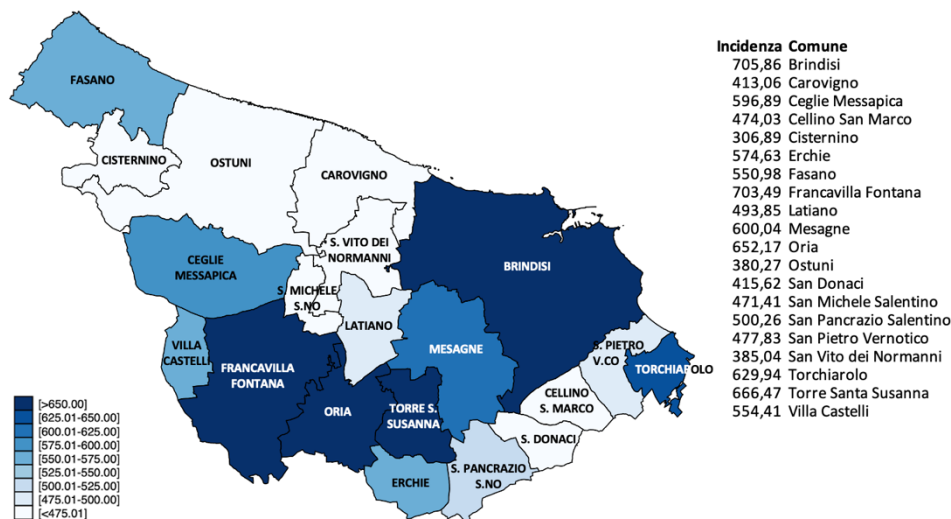
La distribuzione dei casi e relativa incidenza cumulativa per distretto socio sanitario sono descritti in tabella 2; il valore più alto di incidenza cumulativa si riscontra nel DSS1 (648,0 x10.000 residenti), quello più basso nel DSS2 (452,3 x10.000 residenti).

**Tabella 2. Numero di casi e stima dell'incidenza cumulativa (x10.000 residenti), per distretto socio sanitario.**

Distretto socio sanitario	n. casi	Incidenza cumulativa (x10.000 residenti)
DSS1	6.789	648,04
DSS2	3.714	452,27
DSS3	6.183	599,95
DSS4	5.487	545,88
<b>Totale ASL</b>	<b>22.173</b>	<b>567,87</b>

I comuni della provincia di Brindisi con i maggiori valori di incidenza cumulativa sono Francavilla Fontana, Brindisi e Torre Santa Susanna (Cartogramma 1).

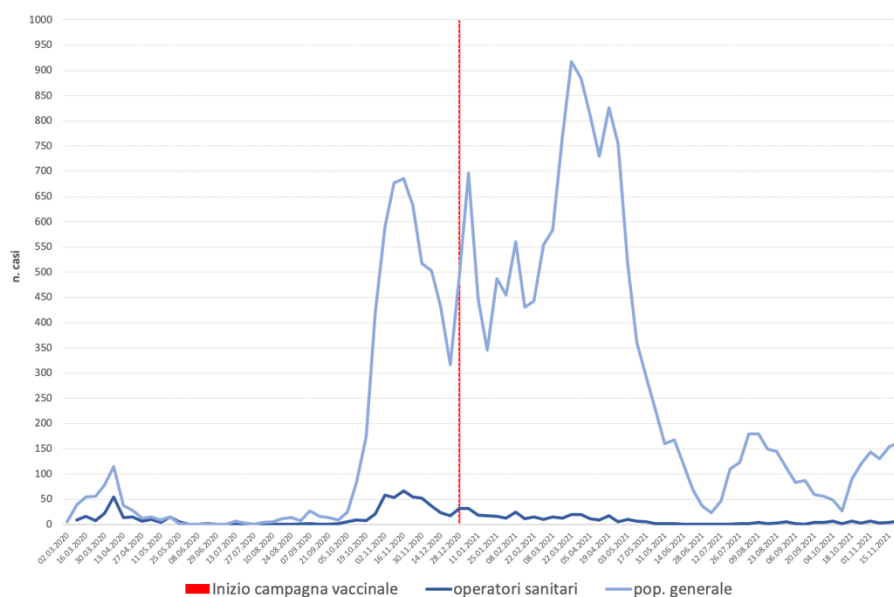
**Cartogramma 1. Stima dell'incidenza cumulativa (x10.000 residenti) dei casi accertati COVID-19, per comune di domicilio.**



Dalla lettura dei dati relativi ai soggetti positivi si evince che il 4,5% (n=988) risulti essere "operatore sanitario"; dal confronto con i casi COVID-19 non OS, si confermano i benefici della campagna vaccinale nel personale sanitario (Grafico 6).

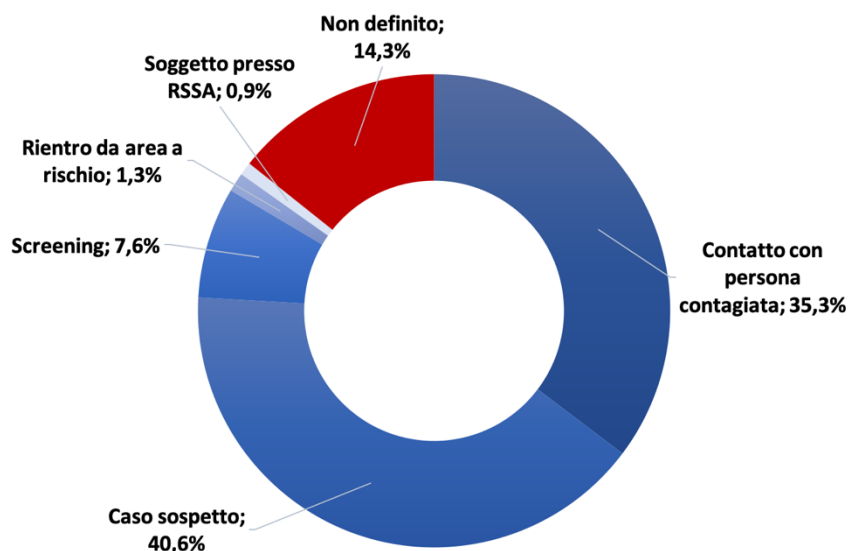
Inoltre per il 10,2% (n=2.267) dei soggetti risultati positivi è riportata in anamnesi almeno una patologia cronica, ma tale dato è fortemente sottostimato.

**Grafico 6. Numero di casi accertati COVID-19 tra gli operatori sanitari, per settimana di pandemia.**



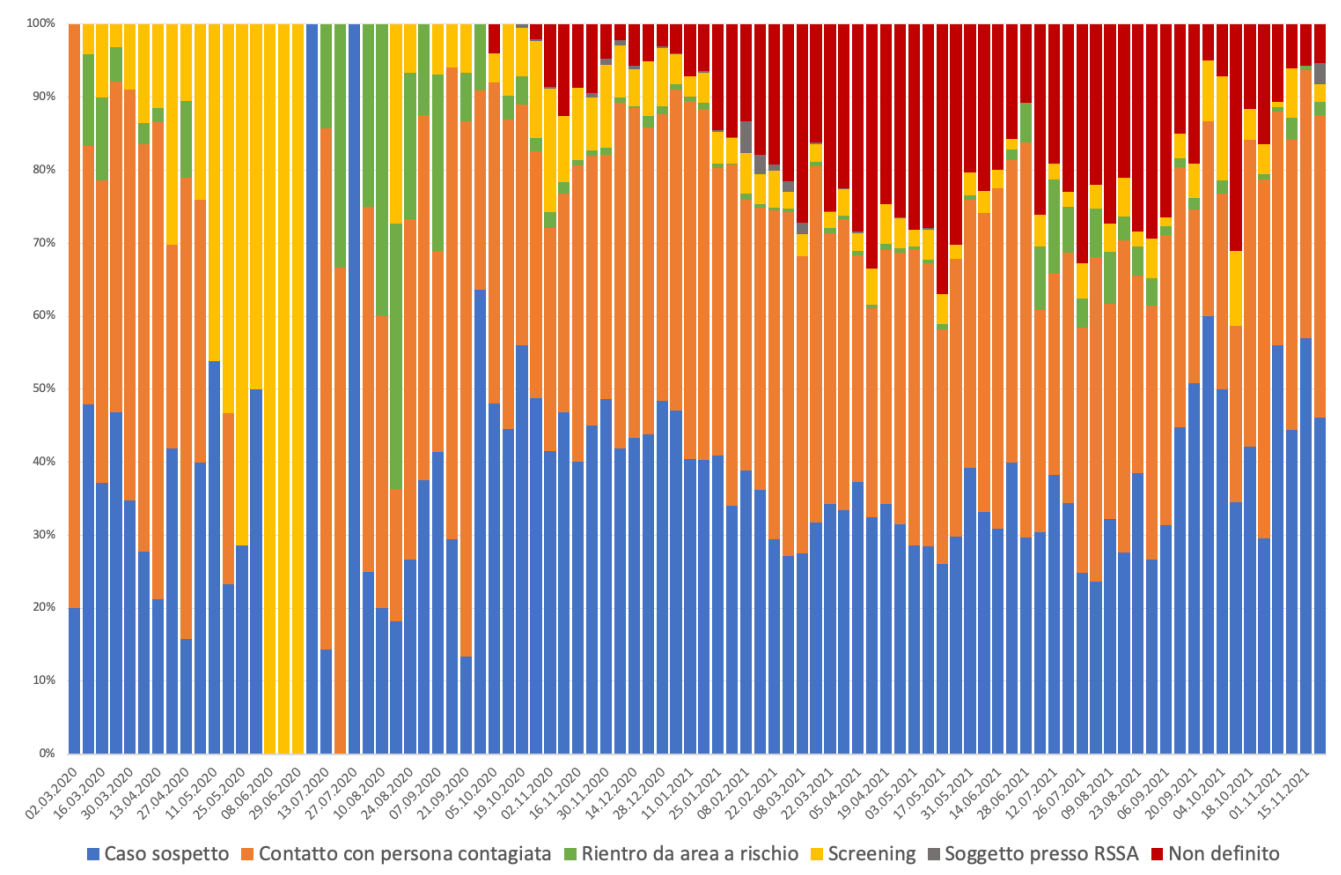
Circa il 75% dei casi COVID-19 è riconducibile ad un caso sospetto o ad un contatto con caso accertato; si sottolinea come per 3.152 soggetti (14,3%) il fattore di rischio risulti essere “non definito” (Grafico 7).

**Grafico 7. Distribuzione (%) dei casi accertati COVID-19, per fattore di rischio.**



I fattori di rischio individuati, per settimana di pandemia, sono descritti nel grafico 8.

**Grafico 8. Distribuzione (%) dei casi accertati COVID-19, per fattore di rischio e settimana di pandemia.**



Per 21.515 (97,0%) casi accertati è noto il provvedimento adottato, con 20.380 (94,7%) posti in “sorveglianza e isolamento fiduciario” mentre per 1.135 (5,3%) si è provveduto al “ricovero in isolamento”.

Il tasso di letalità è pari all’1,8%; all’aumentare dell’età si osserva un incremento del tasso di letalità, mentre nella fascia 0-29 anni non si osservano decessi (Tabella 3). Si sottolinea che sia il numero di morti che il relativo tasso di letalità sono probabilmente sottostimati a causa della difficoltà di reperire dati affidabili dalle diverse banche dati a disposizione.

**Tabella 3. Stima dell’incidenza cumulativa e tasso di letalità, per classe d’età.**

Classe d’età	n. casi	Incidenza cumulativa (x10.000 residenti)	n. decessi	Tasso di letalità (%)
0-9 anni	1.535	515,31	0	0,0
10-19 anni	2.456	657,49	0	0,0
20-29 anni	2.784	649,50	0	0,0
30-39 anni	2.963	644,42	2	0,1
40-49 anni	3.531	618,49	7	0,2
50-59 anni	3.603	598,51	23	0,6
60-69 anni	2.515	506,94	54	2,1
70-79 anni	1.630	404,48	116	7,1
80-89 anni	936	414,14	148	15,8
≥90 anni	220	366,48	47	21,4
<b>Totale</b>	<b>22.173</b>	<b>567,87</b>	<b>397</b>	<b>1,8</b>



## Casi positivi al 28.11.2021

Alla data del 28 novembre 2021 risultano essere positivi 286 soggetti, di cui 140 femmine (49,0%), con età mediana di 45 anni; 11 casi (3,9%) risultano essere operatori sanitari.

I fattori di rischio per cui è stato predisposto il tampone sono: “sospetto di caso” (n=146; 51,5%), “contatto con caso accertato” (n=114; 39,9%), “soggetto presso RSSA” (n=5; 1,8%), “screening” (n=4; 1,4%) e “rientro da area a rischio” (n=4; 1,4%); in 13 casi (4,6%) il fattore di rischio non è definito.

Il comune che consta il maggior numero di casi attualmente positivi è Brindisi, con 87 infetti (Cartogramma 2).

**Cartogramma 2. Numero dei casi accertati COVID-19 positivi, per comune di domicilio.**



La stratificazione dei casi attualmente positivi per classe d'età e comune di domicilio è descritta in tabella 4.

**Tabella 4. Distribuzione dei casi accertati COVID-19 positivi, per comune di domicilio e classe d'età.**

Comune	0-18 anni		19-64 anni		65-79 anni		80+ anni	
	n	%	n	%	n	%	n	%
<b>Brindisi</b>	20	23,0	51	58,6	12	13,8	4	4,6
<b>Carovigno</b>	0	-	6	100,0	0	-	0	-
<b>Ceglie Messapica</b>	1	7,7	11	84,6	1	7,7	0	-
<b>Cellino San Marco</b>	1	50,0	0	-	0	-	1	50,0
<b>Cisternino</b>	0	-	1	100,0	0	-	0	-
<b>Erchie</b>	0	-	2	100,0	0	-	0	-
<b>Fasano</b>	4	10,3	29	74,4	5	12,8	1	2,6
<b>Francavilla Fontana</b>	2	13,3	7	46,7	3	20,0	3	20,0
<b>Latiano</b>	0	-	9	69,2	2	15,4	2	15,4
<b>Mesagne</b>	14	28,6	21	42,9	13	26,5	1	2,0
<b>Oria</b>	1	25,0	2	50,0	1	25,0	0	-
<b>Ostuni</b>	11	34,4	20	62,5	1	3,1	0	-
<b>San Donaci</b>	0	-	1	100,0	0	-	0	-
<b>San Michele Salentino</b>	0	-	0	-	0	-	0	-
<b>San Pancrazio Salentino</b>	0	-	0	-	0	-	0	-
<b>San Pietro Vernotico</b>	1	9,1	6	54,5	2	18,2	2	18,2
<b>San Vito Dei Normanni</b>	0	-	3	75,0	0	-	1	25,0
<b>Torchiarolo</b>	0	-	0	-	0	-	0	-
<b>Torre Santa Susanna</b>	0	-	5	71,4	2	28,6	0	-
<b>Villa Castelli</b>	0	-	0	-	0	-	0	-
<b>Totale Provincia</b>	<b>55</b>	<b>19,0</b>	<b>174</b>	<b>60,0</b>	<b>42</b>	<b>14,5</b>	<b>15</b>	<b>5,2</b>

L'ultimo aggiornamento sullo stato di salute degli attualmente positivi descrive 176 (61,5%) paucisintomatici, 79 (27,6%) soggetti asintomatici, 14 (4,9%) con sintomatologia lieve, 9 (3,2%) severi; per 8 (2,8%) soggetti il dato non è noto. Per 250 (87,4%) soggetti è stata predisposta la sorveglianza con isolamento fiduciario e per 16 (5,6%) il ricovero in isolamento; per 20 (7,0%) soggetti il dato non è noto.

Dai dati forniti dalla Direzione Sanitaria risultano ricoverati 14 pazienti COVID-19 presso strutture di ricovero per acuti e 4 presso le strutture post-COVID (Tabella 4).

**Tabella 4. Reparti COVID e capienza al 28.11.2021.**

<b>Reparto</b>	<b>Posti letto occupati</b>
<b>Malattie infettive P.O. Perrino</b>	4
<b>Medicina Interna P.O. Perrino</b>	0
<b>Pneumologia COVID P.O. Perrino</b>	10
<b>Terapia Intensiva COVID P.O. Perrino</b>	0
<b>Medicina Interna P.O. Ostuni</b>	0
<b>Pneumologia P.O. Ostuni</b>	0
<b>Post-COVID Mesagne</b>	4
<b>Post-COVID Cisternino</b>	0
<b>Post-COVID Ceglie Messapica</b>	0
<b>Post-COVID San Pietro Vernotico</b>	0