



ASL Brindisi

PugliaSalute

Emergenza COVID-19 e attività di sorveglianza

- 24 febbraio 2020 / 26 dicembre 2021 -

Casi confermati

24.403 ↑

Incidenza cumulativa

625,0 ↑

Attualmente positivi

1.562 ↑

Età mediana

33,5 anni ↓

Residenti sottoposti a tampone

150.184 ↑

Operatori sanitari contagiati

1.058 ↑

Deceduti

411 ↑

Tasso di letalità

1,7% =

Fonte dati: Sistema Regionale unico di registrazione delle segnalazioni dei casi relativi al contagio da Covid-19: GIAVACOVID-19 PUGLIA

Metodi

La fonte dei dati utilizzata è “Infections Regional Informative System (IRIS) – Puglia”; l’analisi in oggetto copre il periodo 24 febbraio 2020 – 26 dicembre 2021. Al fine della pulizia del dato, sono stati esclusi dall’analisi tutti i soggetti non residenti in Puglia. I dati relativi alle ospedalizzazioni dei casi COVID-19 sono stati forniti dalla Direzione Sanitaria ASL Brindisi.

La numerosità della popolazione della provincia di Brindisi e delle altre provincie pugliesi è stata ricavata dagli archivi ISTAT relativi all’anno 2020.

Si sottolinea che i dati analizzati sono in continua fase di consolidamento e alcune informazioni possono, quindi, risultare incomplete o essere oggetto di modifiche.

Risultati

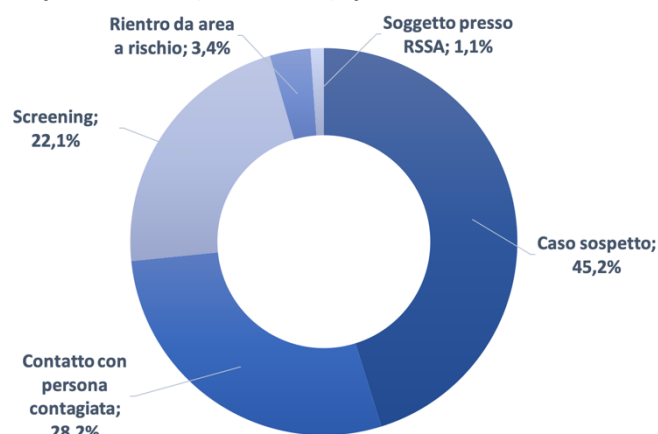
Nel periodo compreso tra il 24 febbraio 2020 e il 26 dicembre 2021, sono stati sottoposti a tampone molecolare per la ricerca di Sars-CoV-2 in totale 150.184 residenti nella provincia di Brindisi, ovvero 384,6 soggetti ogni 1.000 residenti; il numero di tamponi eseguiti risulta essere superiore del 3,6% alla stima dei tamponi eseguiti dalle altre ASL pugliesi (pari a 367,7 soggetti sottoposti a test ogni 1.000 residenti). La distribuzione dei soggetti sottoposti a tampone e la relativa proporzione sul numero di residenti per distretto socio sanitario sono descritte in tabella 1.

Per 121.450 (80,9%) soggetti sottoposti a test è definito il fattore di rischio per cui è stato predisposto il tampone; si osserva come il test effettuato per “caso sospetto” rappresenti la motivazione di esecuzione del tampone in circa il 45% dei casi (Grafico 1).

Tabella 1. Numero di residenti sottoposti a tampone molecolare e proporzione (x1.000 residenti), per distretto socio sanitario.

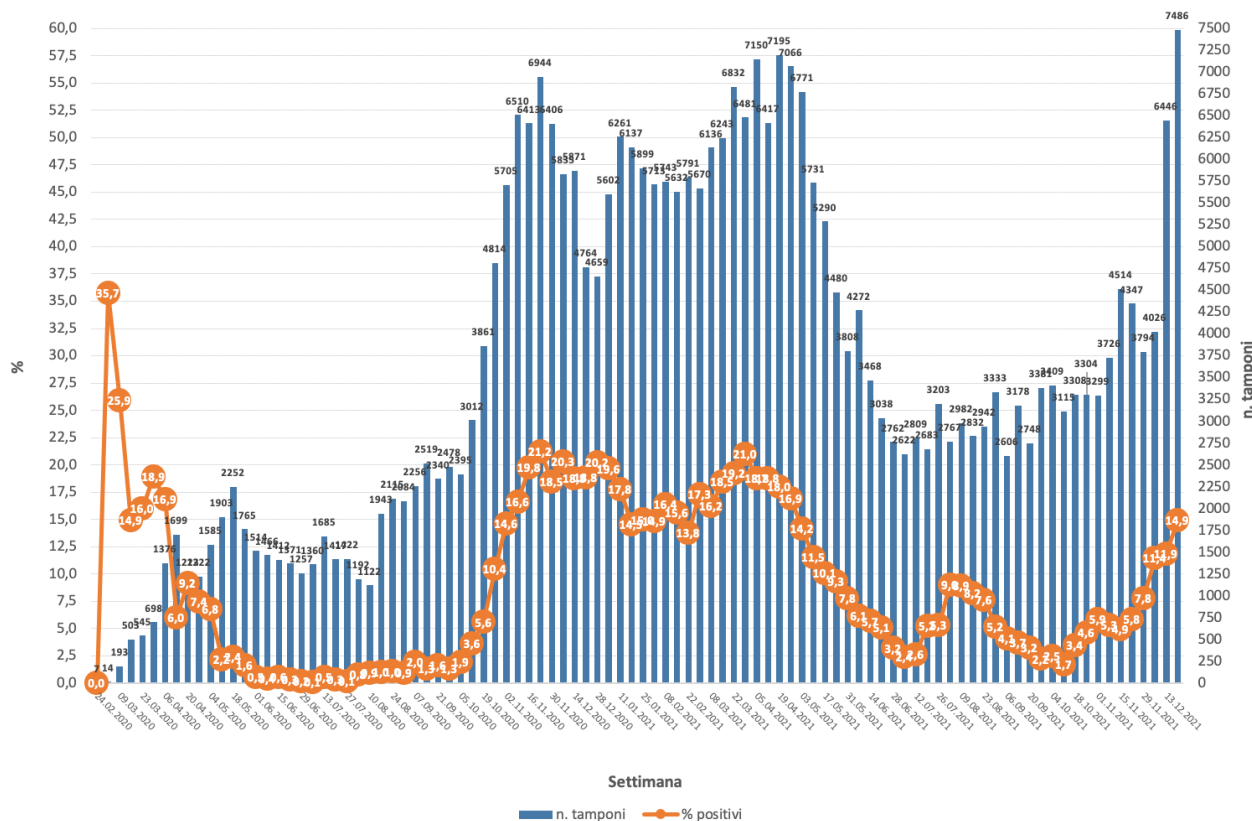
Distretto socio sanitario	n. di testati	Proporzione (x1.000 residenti)
DSS1	46.454	443,42
DSS2	28.055	341,64
DSS3	36.243	351,67
DSS4	39.432	392,30
Totale ASL	150.184	384,64

Grafico 1. Distribuzione (%) dei sottoposti a tampone molecolare per cui è definita la motivazione per cui è stato predisposto il test (n=121.450), per fattore di rischio.



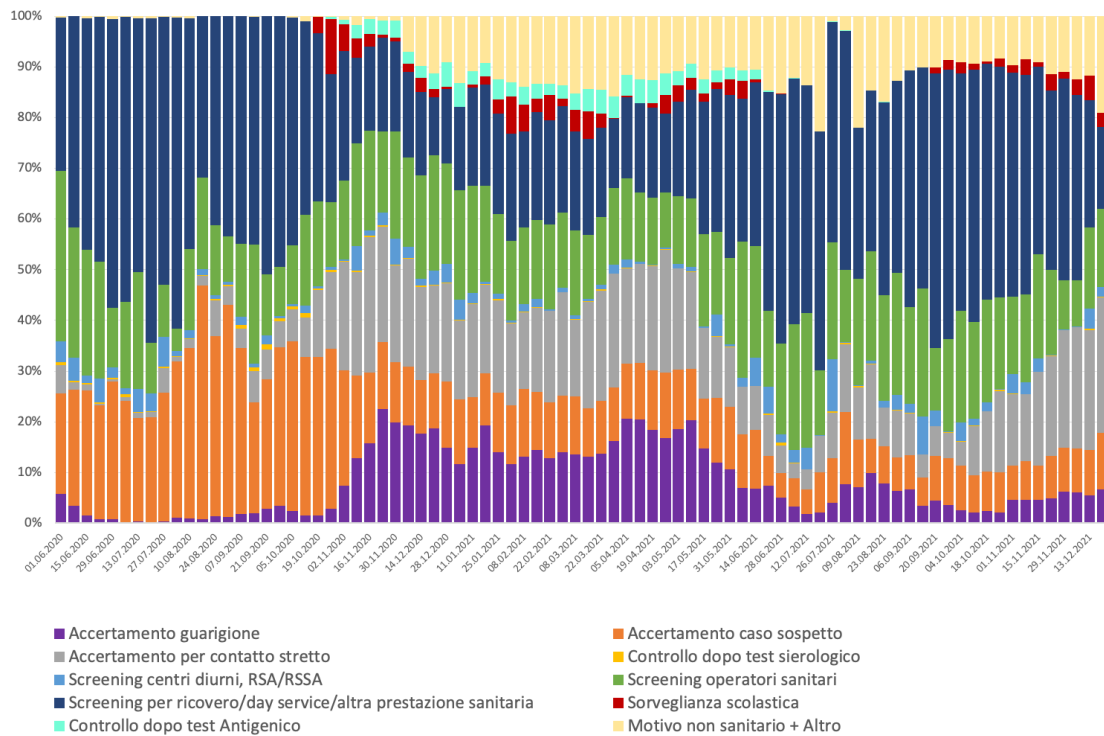
Complessivamente, nel periodo di riferimento, sono stati eseguiti circa 346.429 tamponi molecolari (in media 2,31 tamponi per soggetto sottoposto a test). Si osserva un *trend* in aumento della proporzione di positivi (Grafico 2).

Grafico 2. Numero di tamponi molecolari per la ricerca di Sars-CoV-2 eseguiti e proporzione dei tamponi molecolari con esito positivo, per settimana di pandemia.



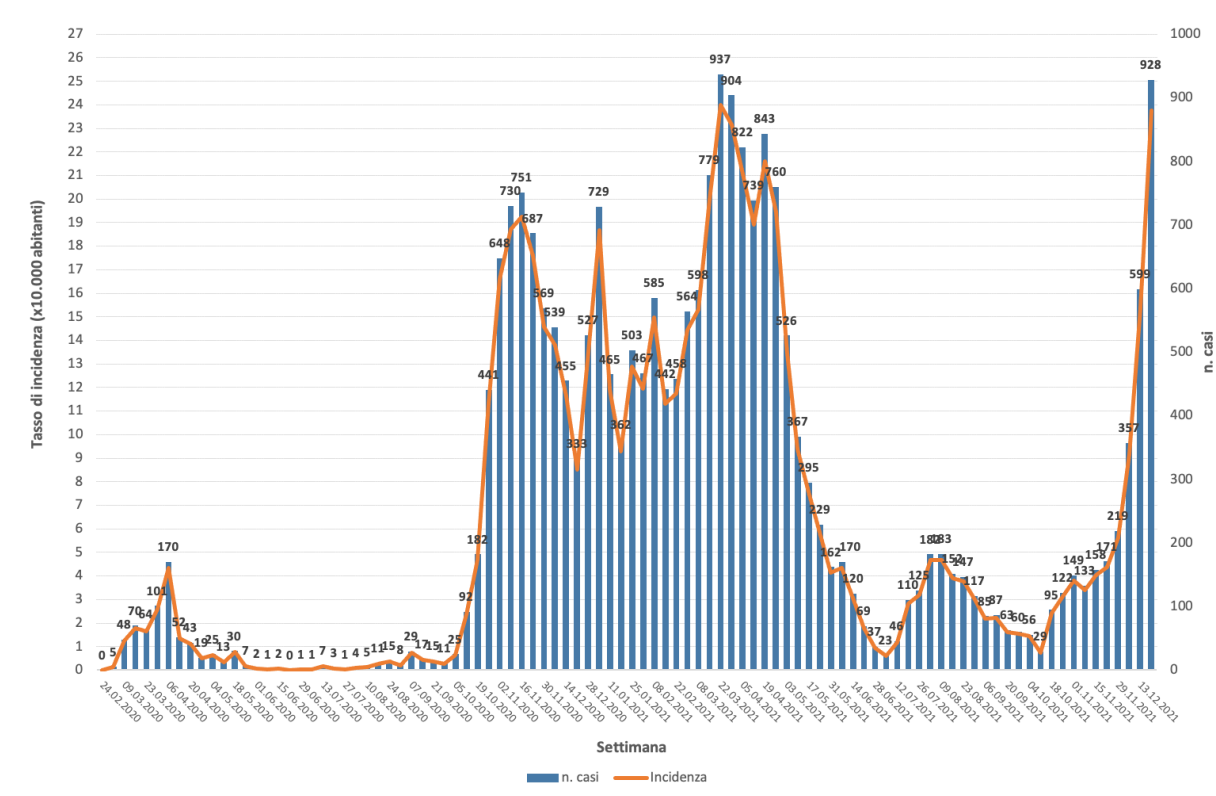
A partire da giugno 2020 sulla piattaforma GIAVACOVID è stata implementata la funzione di inserimento della motivazione per richiesta tampone molecolare; tale dato, per settimana di rilevamento, è descritto nel grafico 3.

Grafico 3. Distribuzione (%) dei tamponi molecolari effettuati, per motivazione e settimana di pandemia.



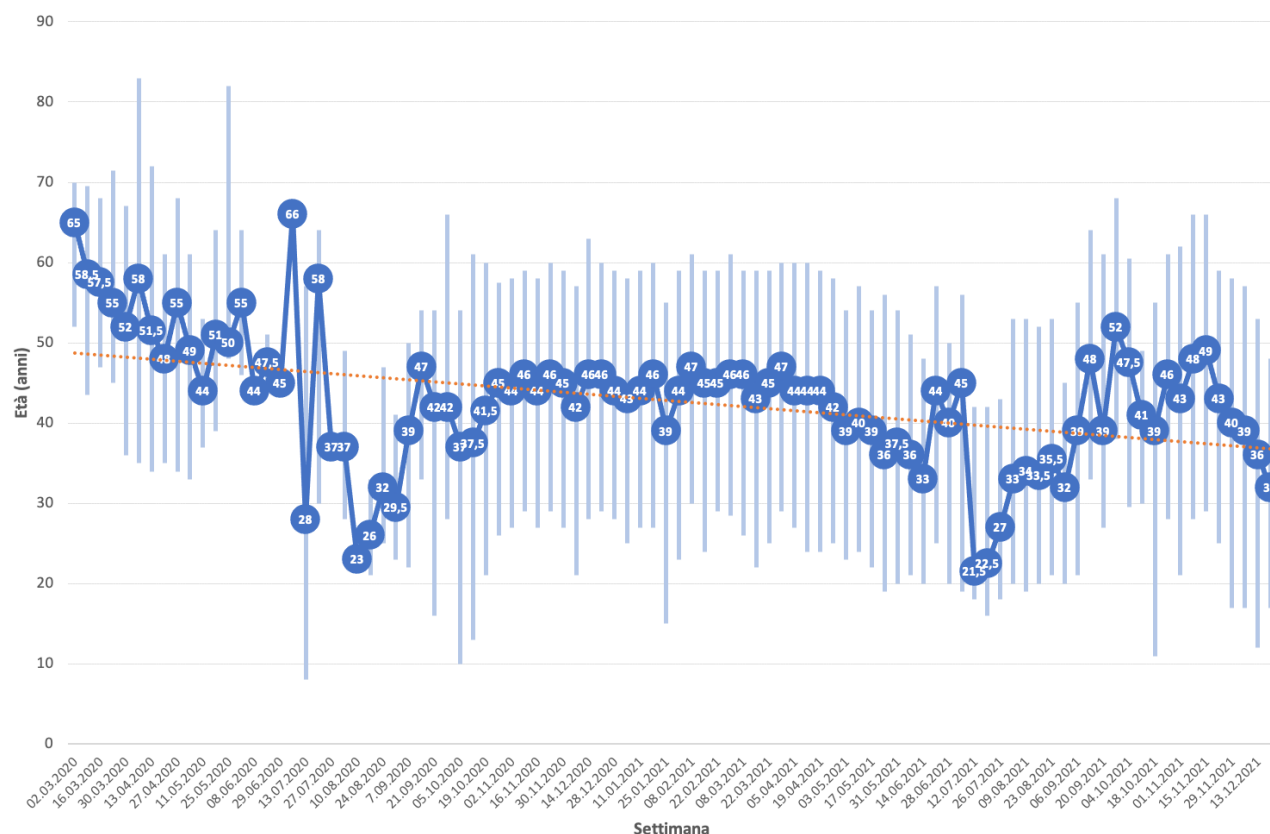
Dei 150.184 soggetti sottoposti a tampone molecolare, 24.403 (16,3%) sono risultati positivi al test, con una incidenza cumulativa stimata pari a 625,0 casi x10.000 residenti; si conferma il *trend* in aumento dei casi (Grafico 4).

Grafico 4. Numero di casi e stima del tasso di incidenza (x10.000 residenti), per settimana di pandemia.



La maggior proporzione di casi si osserva tra i soggetti di sesso femminile (n=12.625; 51,7%) e l'età mediana è pari a 43 anni (Grafico 5).

Grafico 5. Trend del valore mediano e range interquartile dell'età dei casi accertati COVID-19, per settimana di pandemia.



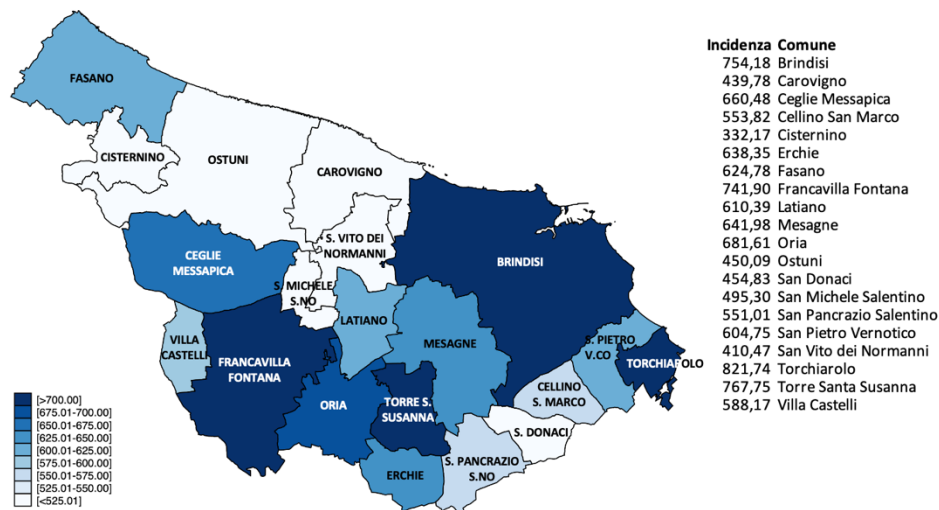
La distribuzione dei casi e relativa incidenza cumulativa per distretto socio sanitario sono descritti in tabella 2; il valore più alto di incidenza cumulativa si riscontra nel DSS1 (692,2 x10.000 residenti), quello più basso nel DSS2 (517,8 x10.000 residenti).

Tabella 2. Numero di casi e stima dell'incidenza cumulativa (x10.000 residenti), per distretto socio sanitario.

Distretto socio sanitario	n. casi	Incidenza cumulativa (x10.000 residenti)
DSS1	7.252	692,24
DSS2	4.252	517,79
DSS3	6.581	638,57
DSS4	6.318	628,56
Totale ASL	24.403	624,99

I comuni della provincia di Brindisi con i maggiori valori di incidenza cumulativa sono Torchiarolo, Torre S. Susanna e Brindisi (Cartogramma 1).

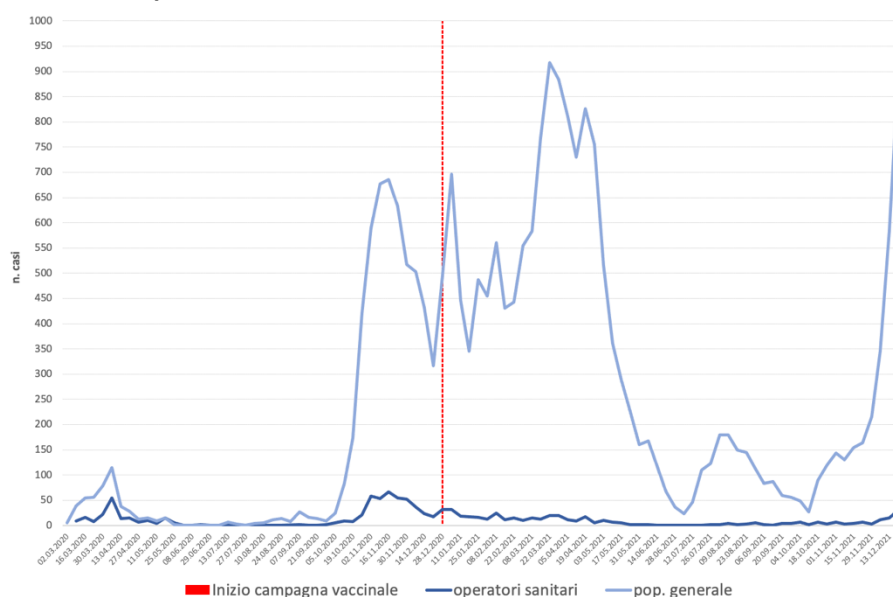
Cartogramma 1. Stima dell'incidenza cumulativa (x10.000 residenti) dei casi accertati COVID-19, per comune di domicilio.



Dalla lettura dei dati relativi ai soggetti positivi si evince che il 4,4% (n=1.058) risulti essere "operatore sanitario"; dal confronto con i casi COVID-19 non OS, si riscontra un aumento dei casi anche tra il personale sanitario (Grafico 6).

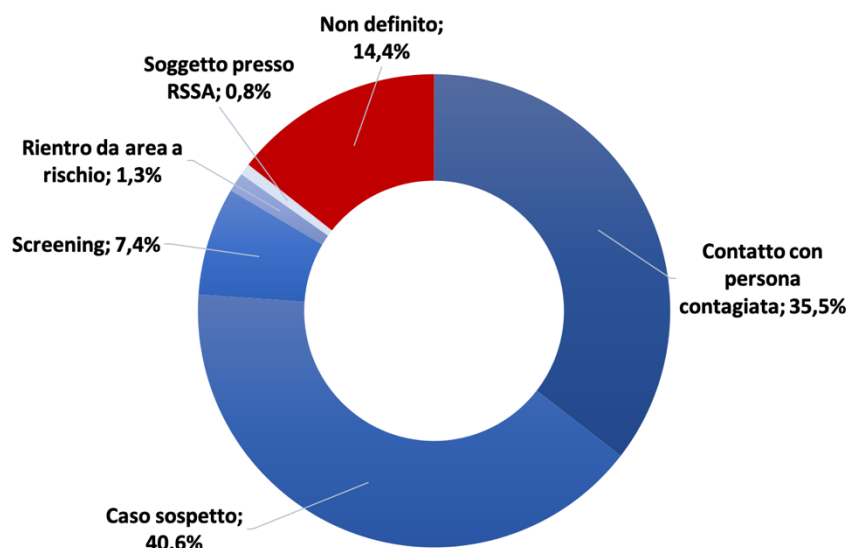
Inoltre per il 13,7% (n=3.349) dei soggetti risultati positivi è riportata in anamnesi almeno una patologia cronica, ma tale dato è fortemente sottostimato.

Grafico 6. Numero di casi accertati COVID-19 tra gli operatori sanitari, per settimana di pandemia.



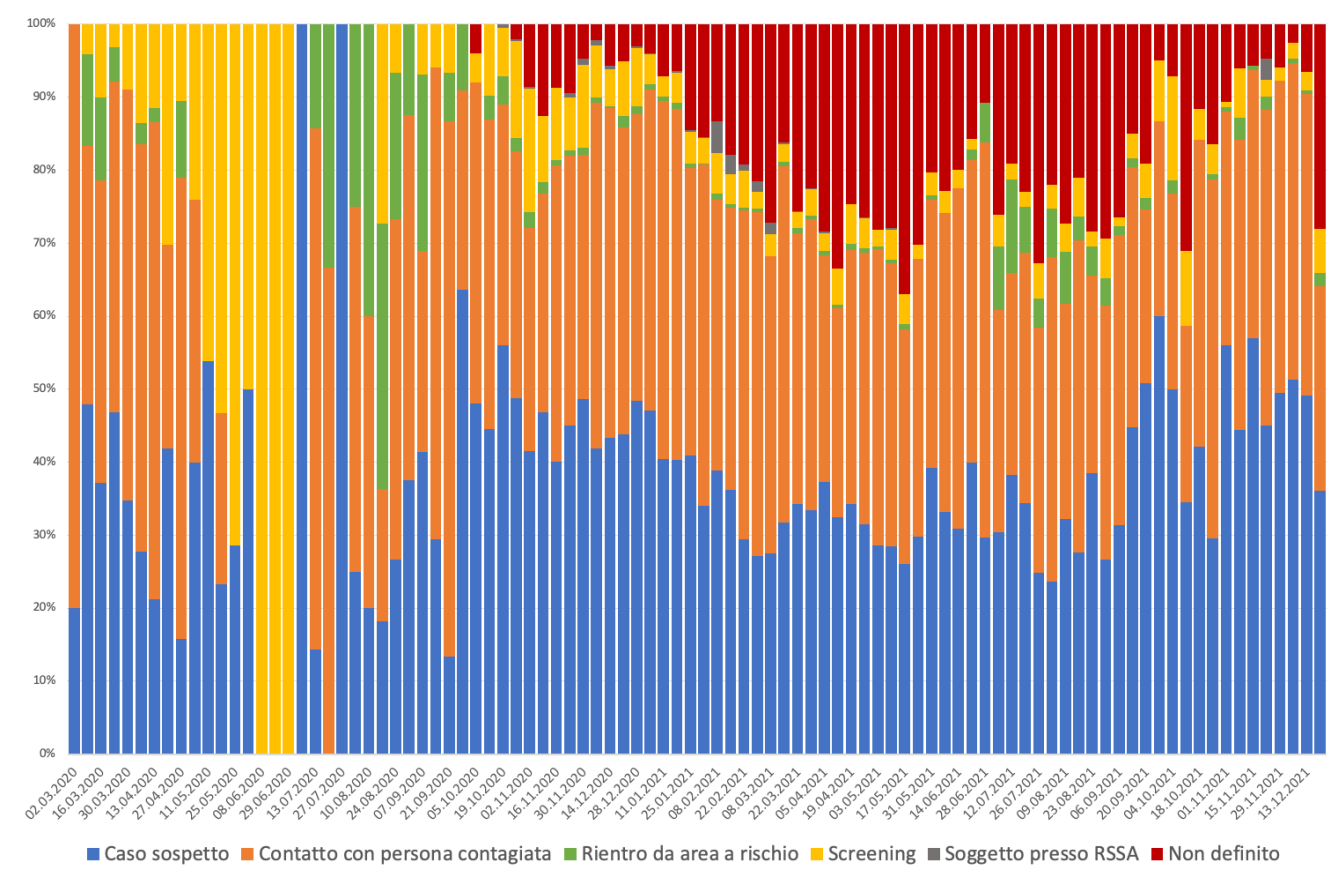
Circa il 75% dei casi COVID-19 è riconducibile ad un caso sospetto o ad un contatto con caso accertato; si sottolinea come per 3.506 soggetti (14,4%) il fattore di rischio risulti essere “non definito” (Grafico 7).

Grafico 7. Distribuzione (%) dei casi accertati COVID-19, per fattore di rischio.



I fattori di rischio individuati, per settimana di pandemia, sono descritti nel grafico 8.

Grafico 8. Distribuzione (%) dei casi accertati COVID-19, per fattore di rischio e settimana di pandemia.



Per 23.142 (94,8%) casi accertati è noto il provvedimento adottato, con 21.977 (95,0%) posti in “sorveglianza e isolamento fiduciario” mentre per 1.165 (5,0%) si è provveduto al “ricovero in isolamento”.

Il tasso di letalità è pari all'1,7%; all'aumentare dell'età si osserva un incremento del tasso di letalità, mentre nella fascia 0-29 anni non si osservano decessi (Tabella 3). Si sottolinea che sia il numero di morti che il relativo tasso di letalità sono probabilmente sottostimati a causa della difficoltà di reperire dati affidabili dalle diverse banche dati a disposizione.

Tabella 3. Stima dell'incidenza cumulativa e tasso di letalità, per classe d'età.

Classe d'età	n. casi	Incidenza cumulativa (x10.000 residenti)	n. decessi	Tasso di letalità (%)
0-9 anni	1.844	619,04	0	0,0
10-19 anni	2.796	748,51	0	0,0
20-29 anni	3.063	714,59	0	0,0
30-39 anni	3.300	717,72	2	0,1
40-49 anni	3.876	678,92	7	0,2
50-59 anni	3.857	640,71	23	0,6
60-69 anni	2.700	544,23	55	2,0
70-79 anni	1.749	434,01	121	6,9
80-89 anni	984	435,38	152	15,4
≥90 anni	234	389,81	51	21,8
Totale	24.403	624,99	411	1,7

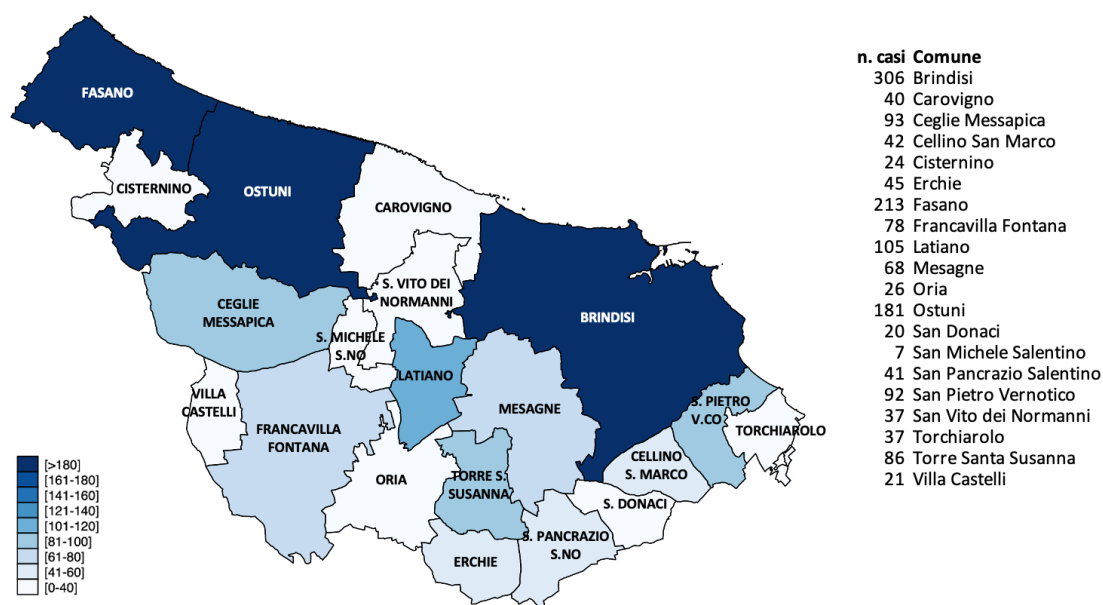
Casi positivi al 26.12.2021

Alla data del 26 dicembre 2021 risultano essere positivi 1.562 soggetti, di cui 838 femmine (53,7%), con età mediana di 33,5 anni; 47 casi (3,0%) risultano essere operatori sanitari.

I fattori di rischio per cui è stato predisposto il tampone sono: “sospetto di caso” (n=615; 39,4%), “contatto con caso accertato” (n=479; 30,6%), “screening” (n=72; 4,6%), “rientro da area a rischio” (n=24; 1,5%) e soggetto presso RSSA/RSA (n=4; 0,3%); in 368 casi (23,6%) il fattore di rischio non è definito.

Il comune che consta il maggior numero di casi attualmente positivi è Brindisi, con 306 infetti (Cartogramma 2).

Cartogramma 2. Numero dei casi accertati COVID-19 positivi, per comune di domicilio.



La stratificazione dei casi attualmente positivi per classe d'età e comune di domicilio è descritta in tabella 4.

Tabella 4. Distribuzione dei casi accertati COVID-19 positivi, per comune di domicilio e classe d'età.

Comune	0-18 anni		19-64 anni		65-79 anni		80+ anni	
	n	%	n	%	n	%	n	%
Brindisi	87	28,4	183	59,8	31	10,1	5	1,6
Carovigno	15	37,5	20	50,0	3	7,5	2	5,0
Ceglie Messapica	48	51,6	37	39,8	7	7,5	1	1,1
Cellino San Marco	16	38,1	21	50,0	5	11,9	0	-
Cisternino	2	8,3	16	66,7	6	25,0	0	-
Erchie	13	28,9	26	57,8	5	11,1	1	2,2
Fasano	39	18,3	157	73,7	12	5,6	5	2,3
Francavilla Fontana	26	33,3	48	61,5	4	5,1	0	-
Latiano	29	27,6	62	59,0	12	11,4	2	1,9
Mesagne	9	13,2	49	72,1	7	10,3	3	4,4
Oria	7	26,9	15	57,7	4	15,4	0	-
Ostuni	51	28,2	110	60,8	12	6,6	8	4,4
San Donaci	3	15,0	14	70,0	2	10,0	1	5,0
San Michele Salentino	1	14,3	5	71,4	0	-	1	14,3
San Pancrazio Salentino	11	26,8	27	65,9	3	7,3	0	-
San Pietro Vernotico	23	25,0	56	60,9	9	9,8	4	4,3
San Vito Dei Normanni	7	18,9	28	75,7	0	-	2	5,4
Torchiarolo	12	32,4	22	59,5	2	5,4	1	2,7
Torre Santa Susanna	35	40,7	37	43,0	13	15,1	1	1,2
Villa Castelli	5	23,8	10	47,6	4	19,0	2	9,5
Totale Provincia	439	28,1	943	60,4	141	9,0	39	2,5

L'ultimo aggiornamento sullo stato di salute degli attualmente positivi descrive 887 (56,8%) soggetti asintomatici, 461 (29,4%) paucisintomatici, 50 (4,2%) con sintomatologia lieve, 9 (0,6%) severi e 1 (0,1%) critico; per 154 (9,9%) soggetti il dato non è noto. Per 941 (60,2%) soggetti è stata predisposta la sorveglianza con isolamento fiduciario e per 15 (1,0%) il ricovero in isolamento; per 606 (38,8%) soggetti il dato non è noto.

Dai dati forniti dalla Direzione Sanitaria risultano ricoverati 16 pazienti COVID-19 presso strutture di ricovero per acuti e 7 presso le strutture post-COVID (Tabella 4).

Tabella 4. Reparti COVID e capienza al 28.12.2021.

Reparto	Posti letto occupati
Malattie infettive P.O. Perrino	7
Medicina Interna P.O. Perrino	0
Pneumologia COVID P.O. Perrino	9
Terapia Intensiva COVID P.O. Perrino	0
Medicina Interna P.O. Ostuni	0
Pneumologia P.O. Ostuni	0
Pronto Soccorso	0
Post-COVID Mesagne	7
Post-COVID Cisternino	0
Post-COVID Ceglie Messapica	0
Post-COVID San Pietro Vernotico	0