

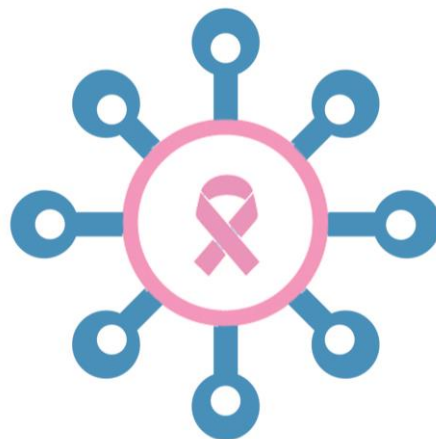


BREAST UNIT ASL BARI

La collaborazione tra specialisti dedicati al servizio della Donna



CARTA DEI SERVIZI





Impegni con i cittadini

➤ **Eguaglianza dei diritti degli utenti**

La B.U. ASL Bari garantisce parità di condizioni, di fruizione e uguaglianza di trattamento nell'erogazione dei servizi verso tutti i pazienti, senza distinzione di sesso, razza, religione, lingua, opinioni politiche, bandendo ogni forma di ingiustificata discriminazione.

➤ **Imparzialità**

La B.U. ASL Bari si attiene ai principi di obiettività, neutralità e imparzialità nei comportamenti verso tutti le/i propri/e pazienti.

➤ **Continuità del servizio erogato**

La B.U. ASL Bari si impegna a garantire la continuità e la regolarità di erogazione dei servizi ai propri utenti.

➤ **Partecipazione degli utenti**

La B.U. ASL Bari si impegna ad assicurare e favorire la partecipazione attiva ed il coinvolgimento delle/dei pazienti attraverso:

- La possibilità di presentare reclami, osservazioni, segnalazioni, commenti e suggerimenti volti al conseguimento di una migliore gestione ed erogazione delle prestazioni
- Periodiche indagini di *customer satisfaction*
- Informazioni sempre più accessibili, trasparenti, complete ed aggiornate sulle attività, i servizi e gli standard qualitativi
- La condivisione e partecipazione, anche per il tramite di rappresentanti delle comunità locali e degli organismi di tutela dei cittadini, alle fasi decisionali nei processi di programmazione e pianificazione delle attività.

➤ **Efficienza ed Efficacia del servizio**

La B.U. ASL Bari persegue l'obiettivo del miglioramento continuo nell'erogazione dei servizi e nella gestione delle risorse, in termini di efficienza, efficacia e qualità, e del comfort delle/dei pazienti, adottando le soluzioni gestionali, organizzative, procedurali e tecnologiche più funzionali.

Standard di riferimento:

- **Accessibilità** (sede, orari di apertura al pubblico, personale addetto, tempi di attesa, informazione e comunicazione)
- **Tempestività** (tempi di erogazione, tempi di risposta degli esiti, frequenza di erogazione, tempi di attesa medi per le singole prestazioni)
- **Trasparenza** (diffusione delle informazioni, canali utilizzati, modalità e frequenza degli aggiornamenti)
- **Efficacia** (rispondenza del servizio in base agli indicatori di risultato e di qualità, ai report sulle performance, alla soddisfazione delle esigenze e dei bisogni delle/dei pazienti, alle segnalazioni di non conformità, ecc.)

Pertanto la B.U si impegna a garantire:

- La personalizzazione e umanizzazione dell'assistenza per tutte le prestazioni erogate
- La completezza dell'informazione sul trattamento dei dati attraverso la relativa informativa e dichiarazione di consenso
- La riservatezza e il rispetto della privacy nei trattamenti e nelle prestazioni sanitarie
- La condivisione dei percorsi con le/i pazienti ed i loro familiari



- L'orientamento dell'organizzazione e delle procedure in funzione dei bisogni e delle esigenze delle/dei pazienti
- La realizzazione di programmi di ricerca scientifica
- La formazione continua e specifica del personale, anche per il miglioramento delle relazioni con l'utenza
- L'applicazione delle buone prassi
- La sicurezza delle procedure
- L'analisi dei risultati e delle performance
- La realizzazione di piani annuali di miglioramento e azioni tempestive e adeguate al superamento delle criticità
- L'utilizzo dei meccanismi di Tutela e Verifica attraverso l'analisi immediata delle segnalazioni pervenute per la realizzazione degli interventi finalizzati al superamento della problematica segnalata
- L'implementazione di indagini statistiche sulla qualità percepita dalle/dai pazienti per la promozione di eventuali azioni correttive





Definizione di Breast Unit

Per Breast Unit (B.U.), o Centro di Senologia, si intende la struttura organizzativo-funzionale multidisciplinare mediante la quale si svolgono attività di prevenzione, diagnosi, terapia, riabilitazione, e follow-up per il trattamento di pazienti con patologia mammaria.

La B.U. assicura la presa in carico della/del paziente mettendo in relazione professionisti, strutture e servizi che erogano interventi sanitari e sociosanitari di tipologia e livelli diversi nel rispetto della continuità assistenziale e dell'appropriatezza clinica e organizzativa.

Principi guida:

- centralità della/del paziente nell'organizzazione dei percorsi assistenziali
- coordinamento ed integrazione degli interventi in ambito aziendale ed extra-aziendale attraverso un sistema gestionale nel quale ogni livello operativo agisce sulla base di protocolli e Linee Guida
- promozione dei programmi di prevenzione, diagnosi e cura oncologica, di formazione e aggiornamento degli operatori

Obiettivi:

- tempestività nella diagnosi
- appropriatezza dei percorsi diagnostico-terapeutici e degli interventi costruiti sulla base delle migliori evidenze scientifiche per garantire qualità e sicurezza per pazienti e operatori
- comunicazione e informazione alla/al paziente e sua partecipazione informata ai programmi di prevenzione, assistenza e riabilitazione
- integrazione con il percorso diagnostico e di presa in carico dei soggetti a rischio eredo-familiare di carcinoma mammario
- adesione ai programmi di ricerca clinica e alle nuove acquisizioni scientifiche
- partecipazione ai processi formativi specialistici
- definizione e adozione di standard operativi e di monitoraggio
- raccolta e trasmissione dei dati epidemiologici e dei risultati
- partecipazione e organizzazione di programmi di prevenzione ed educazione sanitaria per la promozione del benessere e dei corretti stili di vita per la riduzione dei fattori di rischio
- adozione della politica della qualità



Presentazione del centro

La B.U. della ASL Bari, con sede presso il P.O. San Paolo di Bari, integrata nella Rete Oncologica Pugliese (ROP), istituita con DGR n. 221 del 23 febbraio 2017, risponde ad un modello organizzativo interdipartimentale permanente.

Sede: P.O. San Paolo, Via Caposcardicchio, sn, 70123 – Bari

Riferimenti telefonici: 080 5843722

e-mail: breastunit.sanpaolo@asl.bari.it

Come arrivare:

Percorso in auto:

Coordinate GPS: latitudine 41.1176308, longitudine 16.7799876

- SS. 16 bis direzione Foggia, uscita n. 5, seguire indicazioni per l’Ospedale
- SS. 16 bis direzione Brindisi, uscita n. 5, seguire indicazioni per l’Ospedale
- SS. 96 (da Matera, Gravina, Altamura, Toritto, Palo del Colle), uscita Modugno/zona industriale
- SS. 98 (da Foggia, Andria, Corato, Terlizzi, Bitonto), uscita Modugno/zona industriale

Servizio TAXI c/o stazione Bari Centrale: tel. 080 5210600

Servizio Taxi c/o Aeroporto tel. 080 5316166

Percorso in autobus:

Dalla Stazione di Bari-Centrale: Amtab Linea n. 3;

Da Palese, S. Spirito, San Pio: Amtab Linea n. 33;

Da Modugno: Miccolis SpA linee A e C

Percorso in treno:

La linea Metro Stazione S. Paolo, collega l’Ospedale con la stazione di Bari-Centrale e la stazione S. Girolamo Fesca, raggiungibile, con la linea ferroviaria del Nord-Barese, dai comuni di Barletta, Andria, Corato, Ruvo, Terlizzi, Bitonto.





Composizione

È costituita da Unità strutturali e da Unità complementari, interne ed esterne¹ al P.O. San Paolo, e si avvale di vari Servizi di Supporto.

Unità strutturali interne:

- UOSVD Radiodiagnostica Senologica
- UOSVD Chirurgia Senologica
- UOSVD Oncologia - Oncologia Senologica - Psico-oncologia
- UOSVD Chirurgia Plastica e Ricostruttiva
- Servizio di Medicina Fisica e Riabilitativa
- UOC Direzione Medica - Ufficio Dietistico

Unità strutturali esterne:

- Anatomia Patologica - IRCSS Giovanni Paolo II (Bari)
- Radioterapia - P.O. Di Miccoli (Barletta)

Unità complementari:

- UOS Farmacia Ospedaliera – UMACA - P.O. San Paolo
- UOC Radiologia P.O. San Paolo e P.O. Di Venere
- UOC Ginecologia P.O. San Paolo
- UOC Cardiologia P.O. San Paolo
- UOC Anestesia e Rianimazione - Terapia del dolore e Accessi Vascolari- P.O. San Paolo
- Medicina Nucleare - P.O. Di Venere
- UOC Geriatria - P.O. Santa Maria degli Angeli (Putignano)
- UOS Cure palliative Asl Ba
- UOC Anestesia e Rianimazione - Accessi Vascolari - P.O. Umberto I (Corato)
- UOSVD Fisiopatologia della Riproduzione e PMA Asl Bari (Conversano)
- Biologia Molecolare Oncologica – A. O. U. – OO.RR. Foggia
- MMG
- Paziente Esperto

Servizi di supporto:

- Organizzazioni di Volontariato
- Servizio Sociale Ospedaliero
- Assistenza Spirituale
- Servizio di Interpretariato e Mediazione Culturale
- Archivio Clinico
- URP

¹ Per Unità strutturali si intendono quelle Unità Operative, Servizi, Ambulatori, cui appartengono i professionisti che fanno sempre parte integrante del Team Multidisciplinare (TMD) della B.U. in quanto il loro apporto professionale è valutato indispensabile per la corretta valutazione e gestione dei percorsi clinici.

Per Unità complementari si intendono invece quelle Unità Operative, Servizi, Ambulatori, cui appartengono i professionisti che partecipano su invito al TMD quando il loro apporto professionale è ritenuto necessario ai fini della valutazione e gestione dei percorsi clinici in atto.

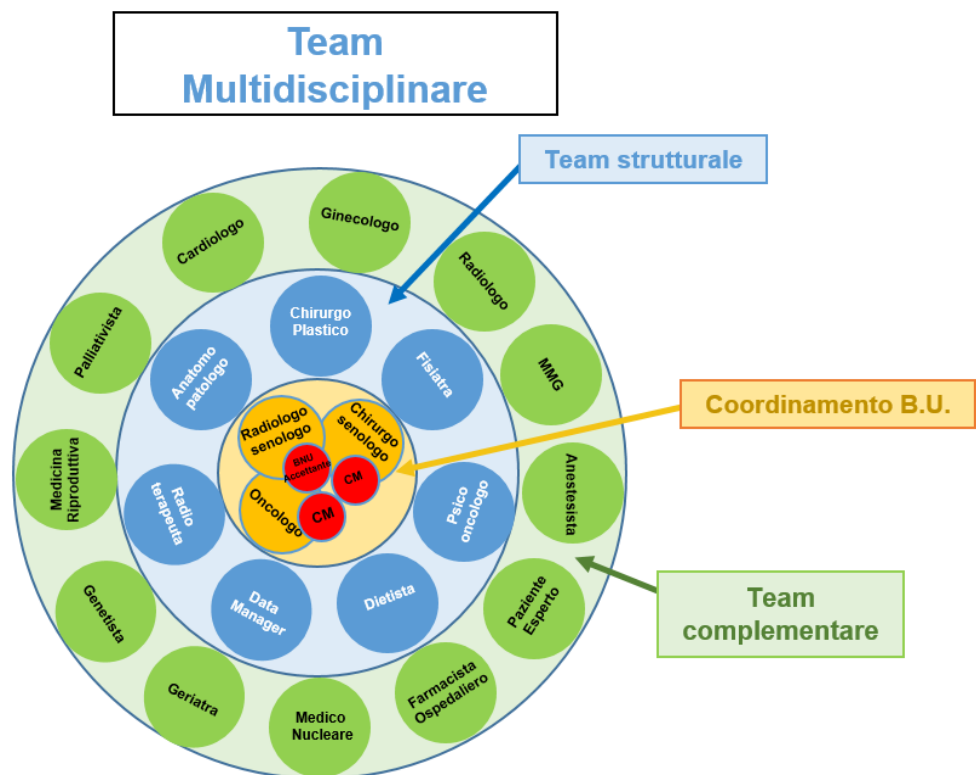
Per Servizi di Supporto si intendono tutte quelle attività e competenze che vengono svolte di non stretta pertinenza del TMD, ma che sono ritenute essenziali o propedeutiche per limitare i disagi e fornire ai pazienti forme più appropriate di aiuto e sostegno, ai fini dell'umanizzazione e personalizzazione dell'assistenza.



Organigramma

La BU, per le competenze cliniche, è organizzata secondo la seguente articolazione:

- **Coordinatore della B.U.:** Dr. Olindo Custodero
- **Coordinamento di B.U.:** referenti di B.U. della Radiodiagnostica Senologica, Chirurgia Senologica, Oncologia Medica
- **Team Multidisciplinare (TMD):** tutti i componenti strutturali cui si aggiungono altri professionisti in base alle necessità specifiche dei casi trattati.
- **Breast Nurse di Accettazione:** Inf. Nicola Marchitelli
- **Case Manager:** Inf. Antonia Molfettone, Inf. Carmela Como



Breast Nurse di Accettazione (B.N.A.)

Il Breast Nurse di Accettazione (B.N.A.) effettua la **Presenza in Carico della/del paziente in BU**, affiancato da un volontario ospedaliero esperto in accoglienza e *counseling*.

Fornisce alla/al paziente tutte le informazioni necessarie sul funzionamento del percorso e sull'organizzazione della B.U.

Case Manager (C.M.)

Il C.M. è la figura professionale che coordina l'intero processo clinico e la continuità assistenziale, costituisce il referente principale per i vari interlocutori della B.U., per la/il paziente e per il suo MMG, in quanto fulcro operativo e gestionale dell'intero percorso.



Assemblea Organizzativa Plenaria (AOP)

Tra gli organi gestionali della B.U. riveste particolare importanza l'Assemblea Organizzativa Plenaria, quale importante strumento di programmazione, valutazione e partecipazione condivisa.

Si riunisce semestralmente ed è composta da tutto il personale afferente alle UU.OO. strutturali interne della B.U. e dagli organi Aziendali coinvolti nelle tematiche di discussione. Sono invitati a partecipare i rappresentanti delle Unità Complementari di B.U., oltre che rappresentanti o delegati delle OdV (Organizzazioni di Volontariato), di Cittadinanzattiva/Tribunale per i Diritti del malato e delle Comunità locali, istituzionali, amministrative, culturali, ecc., al fine di valutare problematiche, proposte o programmi di pertinenza, condividere e pianificare progetti e interventi inerenti gli impegni e gli obiettivi per la qualità.





Accoglienza e accessibilità

Sono garantite tutte le attività che conciliano interventi di accesso, accoglienza, inclusione, informazione, supporto, accompagnamento, comfort e personalizzazione, in considerazione degli orientamenti di tipo culturale, sociale, linguistico, religioso della/del paziente e delle sue eventuali vulnerabilità.

Sono quindi previste iniziative e servizi per il coinvolgimento attivo della/del paziente e/o gruppi di utenti per attività di *empowerment* soprattutto tramite le attività dei volontari Breast.

Nel caso di pazienti straniere/i e/o con specificità linguistiche, culturali, religiose, ecc., sono previsti, soprattutto durante i periodi di degenza, interventi multiculturali per evitare incomprensioni ed eventi di *malpractice*, oltre che per ridurre disagi e forme di discriminazione involontarie (servizio di interpretariato e/o di mediazione culturale, assistenza e sostegno spirituale del culto di appartenenza, attivazione di menu specifici, ecc.).

Per le/i pazienti in particolari situazioni di fragilità (difficoltà assistenziali, problematiche sociali, familiari, esistenziali, personali, esposizione a rischio di incolumità, vittime di maltrattamento, ecc.) viene effettuata la segnalazione al Servizio Sociale Ospedaliero, anche per le vie brevi, per la presa in carico necessaria.

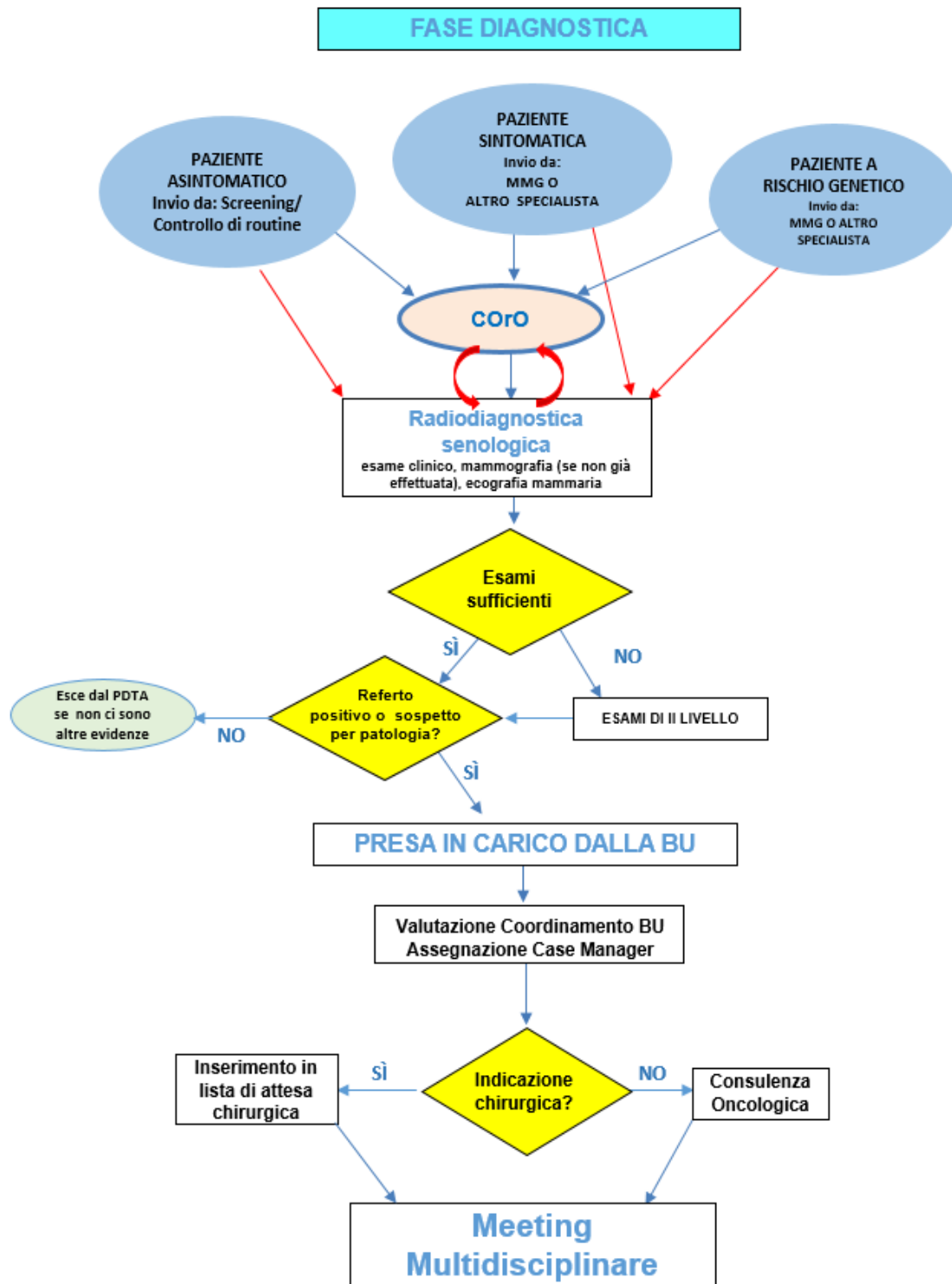
In caso di rischio di incolumità o di pazienti vittime di maltrattamento, viene attivata la procedura organizzativa “Gestione ospedaliera delle Fragilità a Rischio” (Delibera DG nr.1465 del 9.08.2021).

È garantito l’**accesso alla documentazione clinica** da parte delle/dei pazienti e la possibilità di richiederne copia online a mezzo pec (Archivio Clinico – Direzione Medica – tel. 080 5843440/3434, email: po-sanpaolo.direzione.medica@asl.bari.it).





Accesso alla B.U. e presa in carico della paziente



La/il paziente, dopo gli esami diagnostici di primo livello eseguiti in un centro senologico di I livello, ovvero in un centro di screening mammario, in caso di sospetta neoplasia mammaria, viene



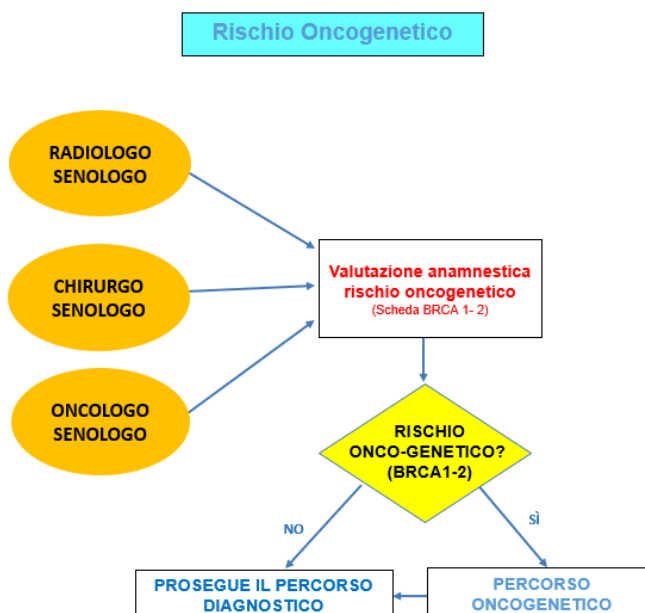
inviata/o alla Radiodiagnostica Senologica di B.U. per le indagini di II livello e per la presa in carico (PDTA Neoplasia Mammaria).

L'accesso alla B.U. avviene di norma tramite il **COro**², sia per pazienti con sospetta diagnosi, che per pazienti con diagnosi già accertata, quando richiedente il completamento dell'iter stadiativo propedeutico all'avvio del percorso terapeutico.

Alto rischio oncogenetico

La/il paziente che presenta alto rischio per i tumori eredo-familiari (3 casi in famiglia), o per quadro significativo di mutazione genetica, viene valutata dai vari specialisti della B.U. e avviata agli approfondimenti oncogenetici all'SSD di Biologia Molecolare Oncologica degli Ospedali Riuniti di Foggia.

Nel caso di mutazione genetica accertata viene inserita nel programma di "Sorveglianza specifica per donne ad alto rischio eredo-familiare/con mutazione genetica" e, in caso di sintomatologia predittiva di possibile carcinoma mammario, viene avviato il PDTA "Neoplasia Mammaria" con presa in carico in B.U.



² <<Il **COro** è una nuova struttura operativa collocata nell'ambito del Dipartimento Integrato di Oncologia presso i Servizi Oncologici di ogni azienda afferente e presso i Presidi Territoriali di Assistenza, con compiti di informazione ed accoglienza dei nuovi pazienti oncologici, nonché con compiti amministrativo-gestionali e di supporto al percorso diagnostico-terapeutico-assistenziale di tutti i pazienti oncologici.

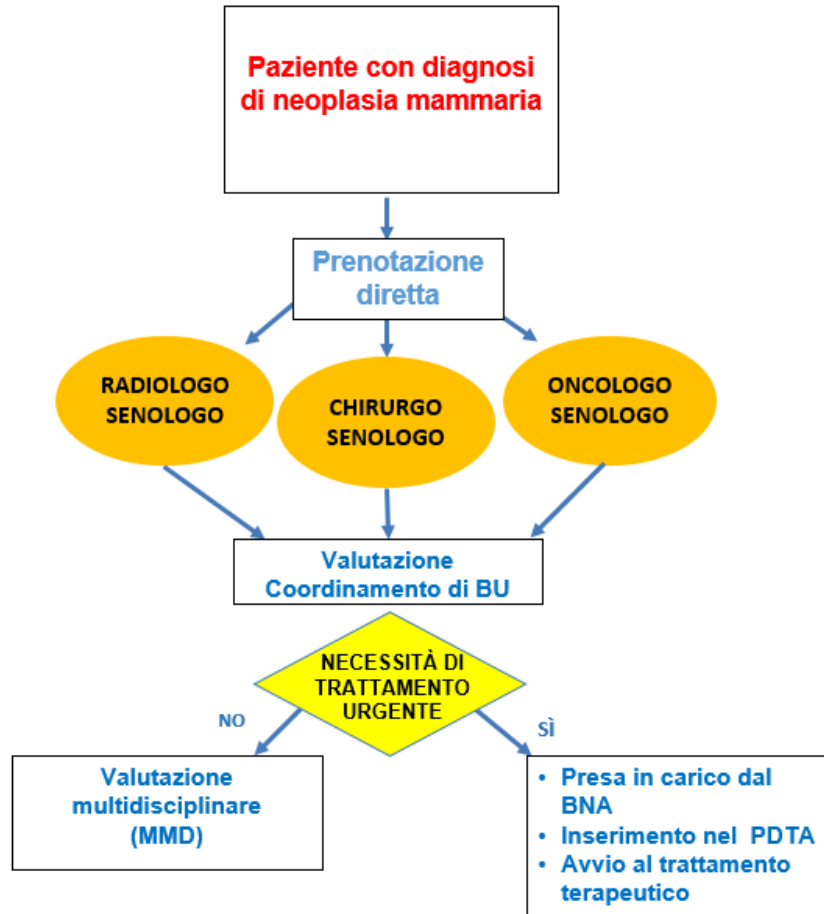
Il COro ha il compito di informare e accogliere ogni nuovo paziente, residente nel distretto di competenza, che chiede di essere seguito - spontaneamente o su indicazione del MMG/altro specialista - da una delle strutture afferenti alla Rete Regionale assicurandone la presa in carico iniziale ed il mantenimento in carico al termine di ogni ciclo terapeutico e tenere traccia dell'intero percorso diagnostico-terapeutico-assistenziale. Si fa carico di gestire le problematiche amministrativo-gestionali nonché quelle di supporto al percorso del paziente, garantendone e verificandone la continua "presa in carico" da parte della Rete, in costante dialogo con la medicina di famiglia>> (Deliberazione di Giunta Regionale del 23 febbraio 2017, n. 221)>>



Paziente già in possesso di diagnosi

La/il paziente già in possesso di una diagnosi può accedere alla B.U. attraverso contatto diretto con una delle UU.OO. di Coordinamento (Radiodiagnostica Senologica, Chirurgia Senologica, Oncologia Senologica).

Valutato il caso e ravvisata l'urgenza, lo specialista di B.U. provvede ad attivare il PDTA con contestuale presa in carico in B.U.





Presa in carico

In questa fase la/il paziente viene valutata/o dagli Specialisti del Coordinamento, vengono decisi gli eventuali ulteriori accertamenti da eseguire per la conferma e l'approfondimento diagnostico, viene impostata la tipologia di avvio del processo clinico e fornita la certificazione per l'attivazione dell'esenzione ticket, l'accertamento dell'invalidità e la concessione dei benefici previsti.

Contestualmente viene effettuato un colloquio di conoscenza con lo Psico-oncologo.

Lo **Psico-oncologo** fornisce supporto psicologico alle/ai pazienti B.U. in particolari condizioni di fragilità psichica e in tutti quei momenti o situazioni in cui se ne ravveda la necessità. È presente per supporto anche durante la fase di ricovero.



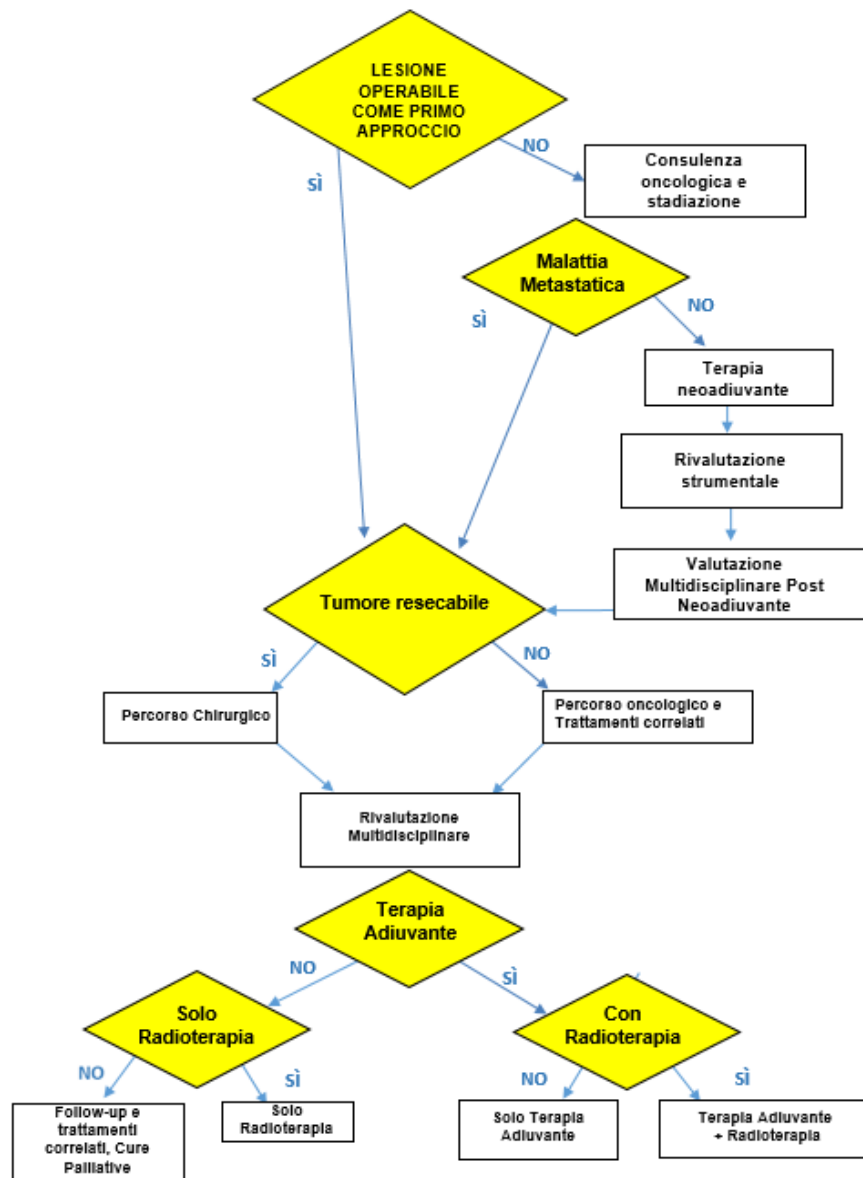


Valutazione multidisciplinare e pianificazione dei trattamenti

La pianificazione dei trattamenti viene effettuata quindi dal Team Multidisciplinare (TMD) nel meeting multidisciplinare (MDM) settimanale. I percorsi terapeutici, che rispondono sempre a linee guida internazionali, si differiscono per istopatologia e stadiazione del carcinoma mammario, per le condizioni generali della/del paziente, per la situazione personale e le esigenze logistiche.

Dopo attenta disamina di tutti i possibili approcci terapeutici più appropriati in base ai dati clinici ed alle condizioni psico-fisiche della/del paziente, il TMD stabilisce un programma clinico individuale.

Le varie proposte relative all'inquadramento diagnostico e le strategie terapeutiche formulate dal Team nell'ambito della valutazione multidisciplinare vengono riconsiderate e condivise con la/il paziente, per la sua informazione partecipata, l'autodeterminazione e la personalizzazione, in considerazione dei suoi orientamenti, necessità, bisogni, caratteristiche esistenziali, logistiche, culturali, religiose, ecc.

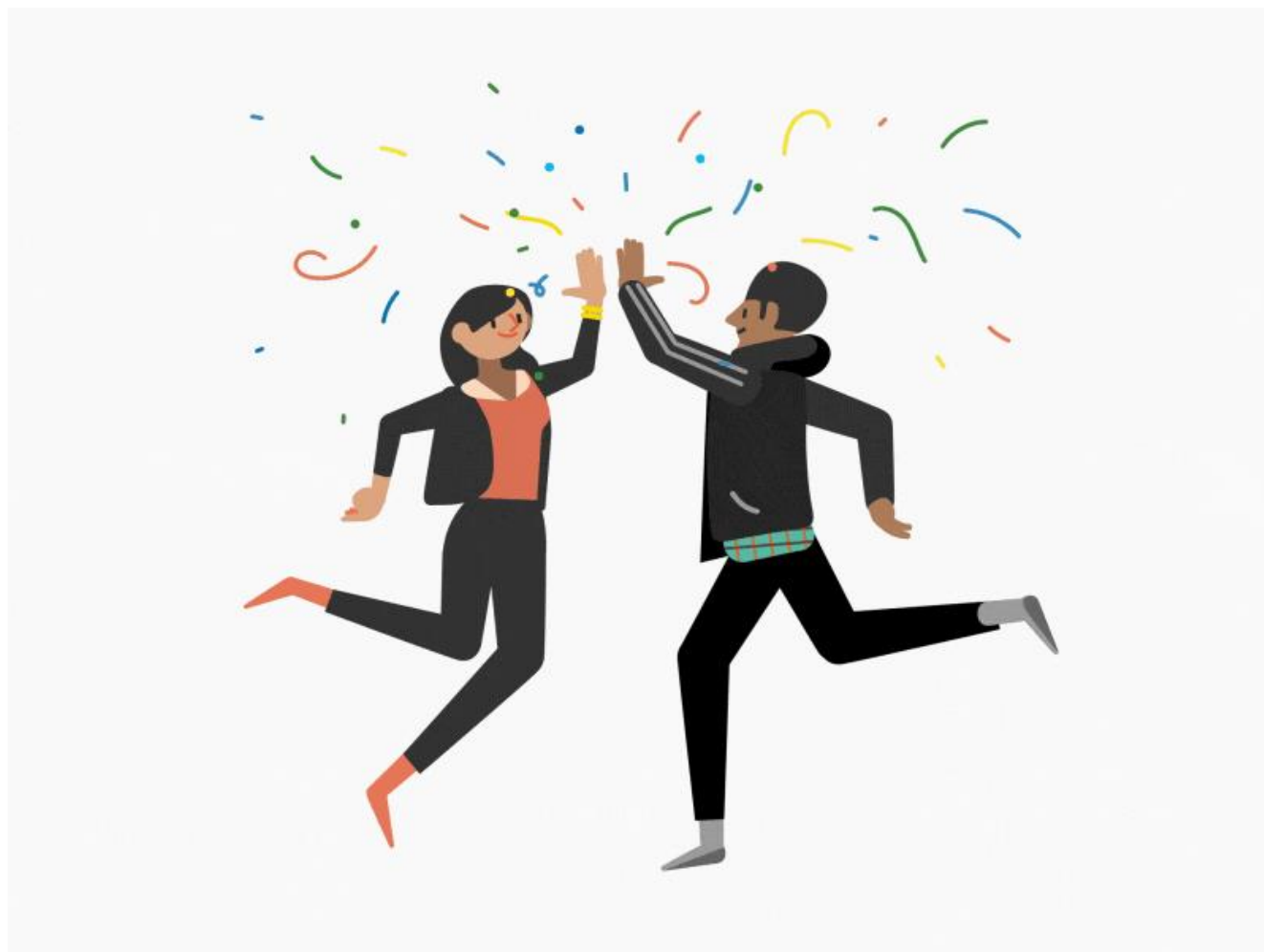




Recupero (psico-fisico e funzionale)

Durante e dopo i trattamenti terapeutici, vengono valutati dagli specialisti di B.U. idonei percorsi, per il recupero fisico, psichico e funzionale, finalizzati al raggiungimento della miglior qualità di vita possibile, ovvero al ripristino della dimensione di normalità e/o comunque alla riduzione del danno.

Le/i pazienti vengono aiutate/i a superare il vissuto limitante di “persona malata” attraverso una progettualità contestualizzata ai loro vari ambiti vitali (personali, lavorativi, familiari, sociali, ecc.) con interventi specifici, anche con il supporto delle attività dei volontari di B.U. particolarmente orientate a questi aspetti.



Follow-up

La gestione del follow-up è in carico allo specialista al quale la/il paziente è stata affidata/o dal TMD della B.U. Tale specialista condivide le informazioni relative alla/al paziente con il MMG, al quale, trascorsi 5-10 anni di follow-up, può essere nuovamente affidata la gestione dei controlli periodici dell'assistita.

Obiettivi:

- Promuovere uno stile di vita adeguato anche attraverso visite specialistiche
- Diagnosticare precocemente le recidive locali e/o il tumore contro-laterale



- Riconoscere, prevenire e controllare le complicanze correlate ai trattamenti
- Monitorare e dare supporto all'aderenza al trattamento adiuvante ormonale
- Aggiornare periodicamente la storia familiare oncologica
- Offrire un adeguato supporto psicologico
- Proporre un trattamento di medicina integrata per ridurre gli effetti collaterali delle terapie effettuate

I follow-up successivi al percorso di cura sono mirati a seconda della situazione clinica specifica di ogni paziente e personalizzati.

Sono soprattutto finalizzati all'identificazione precoce di una eventuale ripresa della malattia, alla valutazione degli esiti e degli effetti collaterali dei farmaci e sono gestiti dai CM.





Il ruolo delle Associazioni di Volontariato nella Breast Unit

Nella B.U. del PO San Paolo sono attive interazioni con *comitati, gruppi di pazienti e Associazioni di Volontariato*, finalizzate al miglioramento della qualità dell'assistenza, all'*empowerment* dell'utenza, ad attività di supporto, counseling e affiancamento delle/dei pazienti durante i percorsi clinico-assistenziali, alla realizzazione di laboratori espressivi, animazione, attività culturali, eventi divulgativi e di promozione della salute e del benessere.

Tra i volontari appartenenti alle ODV autorizzate viene selezionato il volontario addetto all'accompagnamento e supporto delle/dei pazienti in fase di presa in carico e vengono definiti i referenti che partecipano agli incontri mensili del Team Organizzativo Gestionale della B.U. ed alla assemblea plenaria di BU.

Per le attività di supporto organizzate da e con le associazioni, sono destinati appositi spazi, in uno o più unità strutturali di BU, e definito un ambiente destinato a **Punto di Ascolto**.

Sono previsti incontri di aggiornamento e scambio, preliminari rispetto alle Assemblee Plenarie di B.U., con la Presidenza del Comitato Consultivo Misto e con esponenti di Cittadinanzattiva/Tribunale per i Diritti del Malato, per la condivisione di linee operative finalizzate soprattutto al miglioramento dell'umanizzazione dell'assistenza sanitaria.





Meccanismi di tutela dell'utente

L'Ufficio Relazioni con il Pubblico (URP) ASL Bari

Numero Verde 800 019 467

telefono: 080 5844091 – 080 5842469

email: info@asl.bari.it - urp@asl.bari.it

L'URP della ASL Bari:

- ❖ Accoglie, ascolta, informa, semplifica il linguaggio
- ❖ Promuove l'equità, l'accesso alle cure degli utenti e l'umanizzazione dei servizi
- ❖ Raccoglie segnalazioni e reclami, interviene per eliminare ostacoli all'erogazione dei servizi
- ❖ Individua suggerimenti ed osservazioni utili a migliorare i servizi offerti
- ❖ Rileva la qualità percepita dei servizi offerti attraverso monitoraggi periodici di tipo qualitativo
- ❖ Garantisce l'esercizio del diritto di accesso, di informazione, di partecipazione (L. 241/1990)
- ❖ Tutela la partecipazione dei cittadini in collaborazione con il Comitato Consultivo Misto (CCM), garantendo la corretta applicazione del Regolamento di Pubblica Tutela
- ❖ Promuove i servizi ASL attraverso opuscoli, brochure, manifesti, avvisi al pubblico, servizi telefonici, pubblicazioni sul Portale

Il Cittadino può presentare reclami, segnalazioni, suggerimenti, encomi e ringraziamenti, secondo le seguenti modalità:

- recandosi personalmente presso una sede URP
- telefonando ai numeri indicati
- mandando una email a: info@asl.bari.it
- inviando il modulo "Reclami - Elogi", scaricabile dal Sito ASL
- compilando online il modulo di Segnalazione - Reclamo - Elogi

Per le segnalazioni o reclami inerenti l'esperienza nella B.U., o comunque inerenti il P.O. San Paolo, è a disposizione il referente URP del Presidio (tel. 3336230365 – indirizzo mail maria.panebianco@asl.bari.it) presso la Direzione Medica Ospedaliera, Palazzina Direzionale - 1° piano).

Tutte i reclami ricevuti dalle unità strutturali di B.U. tramite URP sono oggetto di indagine interna, dei possibili interventi immediati per la risoluzione della problematica e di successiva relazione sull'accaduto da parte del Responsabile/Direttore dell'U.O. coinvolta. La relazione viene inviata alla Direzione Medica Ospedaliera e quindi trasmessa all'URP Aziendale, per il successivo riscontro all'utente.

Copia delle segnalazioni ricevute viene inviata dalle Unità di B.U. al RGSQ (Responsabile Gestione Sistema Qualità) di B.U. (Dr. Vito Leopoldo Troilo) che può generare, se del caso e se non già attivata dalla U.O. interessata, una procedura di non conformità o di *incident reporting*, per le possibili azioni correttive da intraprendere.





UNITÀ STRUTTURALI DELLA BREAST UNIT

breastunit.sanpaolo@asl.bari.it



RADIODIAGNOSTICA SENOLOGICA

Responsabile: *Dr.ssa Angela Vestito*

Recapiti telefonici: 080 5843509 (ore 11.30- 13.00 dal lunedì al venerdì)

Email: po-sanpaolo.radiosenologia@asl.bari.it

Ubicazione: piano rialzato, blocco centrale

Orari di attività: ore 8.00-20.00 dal lunedì al venerdì (senologia clinica e screening mammografico)

Dirigenti Medici: *Dr.ssa Emanuela Garasto, Dr.ssa Maurilia Lasciarrea, Dr.ssa Barbara Turi*

Breast Nurse di Accettazione: *Inf. Nicola Marchitelli*



Fa parte del Coordinamento della B.U., del Team Multidisciplinare strutturale e del Team Organizzativo Gestionale della B.U. In cooperazione con le altre figure della Breast Unit, partecipa alla definizione diagnostica delle lesioni mammarie di primo riscontro, effettua la verifica/integrazione di prestazioni eseguite presso altre sedi, si occupa del follow-up di pazienti già trattate/i per lesioni mammarie.

Prestazioni/Procedure operative effettuate:

Esami di diagnostica per immagini di I livello (esame clinico, mammografia 2D e 3D, ecografia mammaria e ascellare), compreso lo Screening Mammografico programmato³, esami di diagnostica per immagini di II livello (risonanza magnetica mammaria senza e con mdc, mammografia con mdc – CESM), prelievi percutanei con guida mammografica (2D e 3D) e ecografica, drenaggi eco-guidati di cisti/ascessi mammari, localizzazioni pre-chirurgiche o pre-terapie neo-adiuvanti.

Modalità di Accesso:

- Le prestazioni richieste con urgenza U o B per pazienti sintomatiche/sintomatici vengono prenotate presso lo sportello di prenotazione nella stessa U.O., o mediante contatto telefonico 080 5843509 (dal lunedì al venerdì dalle 11.30 alle 13.00) o tramite email (po-sanpaolo.radiosenologia@asl.bari.it) oppure tramite il C.Or.O.
- Per le prestazioni richieste in modalità differita o programmata (D o P) per pazienti asintomatiche/asintomatici è necessaria prenotazione tramite il CUP o CUPTel (N° Verde 800345477), ovvero online sul sito della ASL Bari (<https://www.sanita.puglia.it/web/asl-bari/servizi-online>),
- Il pagamento del ticket per non esenti può avvenire presso lo sportello CUP il giorno stesso della prestazione oppure essere effettuato precedentemente secondo le modalità previste dalla Azienda <https://www.sanita.puglia.it/web/asl-bari/casse-ticket-aziendali>

³ La ASL BA offre, a tutte le donne residenti nel territorio, il programma di **Screening mammografico** cioè un esame mammografico della mammella che permette di individuare una patologia in fase iniziale.

La partecipazione allo screening è GRATUITA e coinvolge tutte le donne dai 50 ai 69 anni, mediante lettera di invito che indica luogo, giorno e ora in cui presentarsi per eseguire la mammografia.

Il risultato viene comunicato tramite posta con le indicazioni del caso:

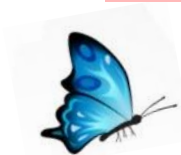
- in assenza di patologia, nuova visita specialistica a 2 anni
- nei casi dubbi/positivi, convocazione per approfondimento diagnostico presso la UOSVD di Radiodiagnostica Senologica del PO “San Paolo”



<https://www.sanita.puglia.it/web/asl-bari/pagamento-ticket>

- L'accesso può avvenire per la valutazione preliminare a seguito di presa in carico della B.U.
- Il follow-up per le/i pazienti B.U. è programmato nella stessa U.O., secondo le tempistiche previste dal PDTA Neoplasie Mammarie.

CHIRURGIA SENOLOGICA



Responsabile: *Dr. Olindo Custodero*

Recapiti telefonici: 080 5843722-3700

Email: po-sanpaolo.senologia@asl.bari.it

Ubicazione: 4° piano lato est

Dirigenti Medici: *Dr.ssa Barbara Barrettara, Dr.ssa Graziana Cristallo, Dr. Vito Leopoldo Troilo*

Coordinatore della B.U.: *Dr. Olindo Custodero*

Case Manager di B.U.: *Inf. Antonia Molfettone*

Breast nurse di reparto: *Inf. Rosaria Saracino*

Responsabile Sistema Gestione Qualità della B.U.: *Dr. Vito Leopoldo Troilo*

Responsabile Piano di Miglioramento della B.U.: *Dr.ssa Graziana Cristallo*

Fa parte del Coordinamento della B.U., del Team Multidisciplinare strutturale e del Team Organizzativo Gestionale della B.U. Il suo responsabile è anche l'attuale Coordinatore della B.U.

Prestazioni

- Visita chirurgica senologica
- Medicazione di ferita e controllo post-operatorio
- Prestazioni chirurgiche ambulatoriali in regime di Day-Service
- Prestazioni chirurgiche in regime di ricovero ordinario

Tecniche operatorie adottate

- Incisione e drenaggio di ascesso mammario
- Asportazione di patologia mammaria benigna
- Biopsia su reperage
- Duttogalattoforectomia totale
- Quadrantectomia con tecniche ricostruttive oncoplastiche
- Quadrantectomia su reperage e verifica radiologica del pezzo operatorio
- Biopsia del Linfonodo Sentinella con esame molecolare intraoperatorio
- Linfadenectomia ascellare
- Mastectomia totale
- Mastectomia Skin Sparing e Nipple Sparing (conservazione del complesso areola-capezzolo previo esame intraoperatorio retroareolare) con ricostruzione (in collaborazione con la UO Chirurgia Plastica)
- Percorso chirurgico profilattico in pazienti con mutazione genetica



Le prestazioni chirurgiche in regime di Day-Service e in ricovero ordinario sono precedute da un pre-ricovero, in cui la/il paziente esegue esami clinico-strumentali e visite specialistiche necessarie per la preparazione all'intervento.

Modalità di accesso:

- L'accesso può avvenire con presa in carico in B.U. per la valutazione preliminare.



- Per le/i pazienti non inserite/i nel PDTA Neoplasie Mammarie della B.U. l'accesso alle prestazioni avviene attraverso la prenotazione mediante CUP o CUPTel (N° Verde CUP Tel 800345477), ovvero online sul sito della ASL Bari (<https://www.sanita.puglia.it/web/asl-bari/servizi-online>) con impegnativa del SSN con la dicitura “prima visita chirurgica senologica” (Branca 90-altre prestazioni, Cod. Nomenclatore 897, Cod. Catalogo 10190).
- In caso di prestazione con indicazione prioritaria si può contattare direttamente l'Unità Operativa (tel. 080 5843700-3722)

ONCOLOGIA MEDICA

Responsabile: *Dr. Nicola Marzano*

Recapiti telefonici: 080 5843351-3231

Mail: segreteria.onc@libero.it - po-sanpaolo.oncologia@asl.bari.it

Ubicazione: 2° piano lato est

Dir. Medici referenti B.U.: *Dr. Nicola Marzano, Dr.ssa Stefania Bruno, Dr. Michele Altieri*

Psico-oncologa: *Dr.ssa Mariella Tambone (tel. 080 5843275)*

Case Manager di B.U.: *Inf. Carmela Como*

Orari di attività: ore 9.00-13.00 nei giorni lunedì-mercoledì-venerdì, ore 9.00-13.00 e 15.00-17.00 nei giorni martedì e giovedì



Fa parte del Coordinamento di BU, del Team Multidisciplinare strutturale e del Team Organizzativo gestionale della B.U.

Prestazioni effettuate nell'ambito delle neoplasie mammarie:

- inquadramento diagnostico-terapeutico delle patologie oncologiche mammarie, trattamento neoadiuvante, adiuvante, terapie della fase metastatica e gestione del follow-up oncologico
- Inquadramento anamnestico-familiare per invio della pz a studio oncogenetico
- Presa in carico delle/dei pazienti da parte di psico-oncologo dedicato
- Possibilità di utilizzo di Casco refrigerante per ridurre il rischio di alopecia nelle pz sottoposte a chemioterapia

Modalità di accesso:

- A seguito di presa in carico della/del paziente in Breast Unit (PDTA Neoplasia Mammaria)
- Tramite programmazione dopo valutazione e inquadramento diagnostico da parte del **COro** (Centro di Orientamento Oncologico) contattabile dalle 11.00 alle 13.00 al numero 080 5843551.
- Per le/i pazienti già in possesso di diagnosi, non inserite/i nel PDTA neoplasie mammarie della B.U., è possibile prenotare una visita con impegnativa per “Prima visita oncologica” (Cod. Nomenclatore 897, Cod. Catalogo 10179) o “Visita oncologica di controllo” (Cod. Nomenclatore 8901, Cod. Catalogo 12190) tramite:
 - Sportello CUP o CUPTel (N° Verde 800345477) ovvero online sul sito della ASL Bari <https://www.sanita.puglia.it/web/asl-bari/servizi-online>
 - Presentazione diretta su indicazione prioritaria da parte del medico curante contattando il numero 080 5843351.





CHIRURGIA PLASTICA E RICOSTRUTTIVA

Responsabile: *Dr. Corrado Minervini*

Ubicazione: 2° piano lato ovest (Reparto), 7° piano lato ovest(Ambulatori)

Recapiti: 080 5843710-3711-3260

Email: po-sanpaolo.plastica@asl.bari.it

Orari Ambulatori: ore 10.00-12.00 nei giorni mercoledì e venerdì

Dir. Medici: *Dr. Giuseppe Armenise, Dr. Giuseppe Gozzo, Dr. Vincenzo Perchinunno*

Breast Nurse di reparto: *Sig.ra Letizia Giannoccaro*



È parte integrante e strutturale del Team Multidisciplinare strutturale del Team organizzativo gestionale (TOG) della B.U. Si occupa di ricostruzione mammaria immediata o differita.

La ricostruzione immediata viene effettuata durante lo stesso intervento di asportazione del tumore, quella differita può essere effettuata in interventi successivi, a seconda delle caratteristiche del tumore e della/del paziente. Ogni fase della ricostruzione (che può richiedere complessivamente diversi mesi) e ogni controllo verrà programmato dall'unità di chirurgia.

Prestazioni effettuate nell'ambito delle neoplasie mammarie:

- Valutazione delle possibilità ricostruttive della mammella
- Ricostruzione mammaria con tessuti autologhi
- Ricostruzione mammaria con espansore/protesi
- Procedure chirurgiche ancillari per il completamento ricostruttivo (lipofilling – ricostruzione areola-capezzolo)

MEDICINA FISICA E RIABILITAZIONE

Responsabile: *Dr. Massimo Merlo*

Recapiti telefonici: 080 5843522-3682

Email: po-sanpaolo.riabilitazione@asl.bari.it

Ubicazione: 5° piano – lato ovest.

Coordinatrice terapisti: *Dr.ssa Pervinca Penco*

Referente B.U.: *Dr. Massimo Merlo*

Orari di attività: ore 8.00-14.00 dal lunedì al venerdì



È parte integrante e strutturale del Team Multidisciplinare strutturale e del Team organizzativo gestionale (TOG) della B.U.

Si occupa della prevenzione, diagnosi e cura del linfedema secondario e delle complicanze posturali e funzionali causate dal tumore e dall'intervento chirurgico.

Le/i pazienti ricoverate/i sono visitate/i nel reparto di Chirurgia Senologica e, in base al quadro clinico emerso, possono essere prescritti:

- cicli di fisiochinesiterapia (rieducazione motoria, esercizi posturali, massoterapia per drenaggio linfatico, bendaggio multistrato), eseguibili presso l'ambulatorio;
- ausili (es. tutori elasto-compressivi);
- terapia medica (prevalentemente relativa a metabolismo osseo – osteoporosi, controllo della sintomatologia dolorosa, farmaci protettori del circolo venoso e linfatico).



UFFICIO DIETISTICO

Direttore: *Dr.ssa Angela Leaci*

Recapiti telefonici: 080 5843781-3423

Email: po-sanpaolo.direzione.medica@asl.bari.it

Ubicazione: 1° piano – Palazzina Direzionale

Referenti B.U.: *Dietiste Cesaria Volpe e Daniela Maria Di Stefano*

Orari di attività: ore 8.00-14.00 dal lunedì al venerdì, 15.30-18.00 il martedì



È parte integrante e strutturale del Team Multidisciplinare strutturale e del Team organizzativo gestionale (TOG) della B.U.

All'interno del gruppo multidisciplinare della BU, è inserita anche la figura del Dietista, la cui consulenza è prevista dalle Linee Guida Europee per il trattamento della/del paziente oncologica/o.

Al momento del ricovero in Chirurgia Senologica, acquisite le informazioni cliniche fondamentali contenute nella cartella Breast, la dietista effettua in reparto il colloquio informativo sulle abitudini alimentari e sullo stile di vita della/del paziente, ne acquisisce i dati antropometrici e compila la scheda dietistica personalizzata che diventa parte integrante della documentazione clinica a disposizione del TMD e agli atti della BU.

Al termine della consulenza, al fine di consentire l'acquisizione di competenze sulla nutrizione durante i percorsi oncologici, viene consegnata alla/al paziente una brochure informativa dedicata, mirata alla corretta applicazione dell'alimentazione, finalizzata al benessere psico-fisico.





Numeri utili ASL Bari

Centralino	080 584111
URP ASL Bari	800 019467
CUP Tel	800 345477

Numeri utili P.O. San Paolo

Centralino	080 5843111
Archivio Clinico	080 5843440
Servizio Sociale	080 5843364
Cappellania	080 5843420
Ufficio Rivalse	080 5843352



Numeri di pubblica utilità

Pronto Intervento PS/CC	112
Vigili del fuoco	115
Pronto Intervento VV.UU. Bari	080 5491331
Telefono Rosa - Antiviolenza	1522
Telefono Azzurro	114
Numero Verde Antitratta	800 290290

1522 NUMERO ANTI VIOLENZA E STALKING



*Pupetta è bella
Pupetta non ha paura
Pupetta ha lo sguardo nel vuoto
Pupetta ha lo sguardo intenso
Pupetta ha la parrucca
Pupetta non ha vergogna
Pupetta è bellissima
(di **Andy Menolascina**)*



A cura di Maria Panebianco, Angela Vestito, Maria Sodano, Alessandro Guaccero